

**Digi-TV:n
käytettävyydetutkimus
2/2007**



Tekijät Sakari Nurmela, TNS Gallup		Asiakirjan laji Tutkimus	
		Toimeksiantaja Viestintävirasto / yhteyshenkilö Tiina Aaltonen	
Asiakirjan nimi DIGI-TV:N KÄYTETTÄVYYSTUTKIMUS 2/2007			
Tiivistelmä			
<p>Tutkimus on järjestyksessään viides tutkimussarjassa, jonka tarkoituksena on selvittää digisovittimien käytettävyyden kehittymistä sovittimen hankkineiden kotitalouksien keskuudessa. Niiltä kotitalouksilta, jotka eivät vielä ole hankkineet sovittinta, kysyttiin puolestaan syitä siihen, miksi hankintaa ei ole vielä tehty.</p> <p>Ensimmäinen tutkimus toteutettiin marras-joulukuussa 2005, jonka jälkeen tutkimus on toteutettu kahdesti vuodessa; keväällä ja syksyllä. Tämän tutkimuksen haastattelut tehtiin lokakuussa 2007. Tutkimusmenetelmää muutettiin ensimmäisen kerran jälkeen, joten tulokset eivät ole aivan suoraan verrannollisia ensimmäiseen tutkimukseen nähden. Tästä syystä ensimmäisen tutkimuksen tulokset on raportoitu omana raporttinaan, kun tässä raportissa on keskitytty vertailemaan tuloksia neljältä viimeisimmältä tutkimuskerralta. Jälkimmäisiin tutkimuksiin haastateltiin kuhunkin 1000 henkilöä, jotka tuntevat kotitaloudessaan parhaiten televisioon liittyvät asiat, poislukien pelkästään sisältötarjontaan liittyvät asiat.</p> <p>Tämän uusimman tutkimuksen perusteella digisovittimen hankkineet kotitaloudet pitävät laitteen käytettävyyttä edelleenkin varsin hyvänä. Viisiportaisella asteikolla arvioituna käytettävyyttä sai tällä kertaa arvosanaksi 3,54, kun se kuluvan vuoden alussa oli 3,62. Syksyllä 2006 tulos oli 3,69 ja samana keväänä 3,55.</p> <p>Digisovittimen käyttöönotto oli edelleenkin sujunut suurimmalta osalta ilman vaikeuksia. Käyttöönottoon liittyviä vaikeuksia oli ilmennyt enää vain 15 prosentilla digitalouksista, kun alkuvuodesta niitä oli ollut 19 %:lla. Vastaava luku oli vuosi sitten 17 prosenttia ja puolitoista vuotta sitten 20 prosenttia.</p> <p>Huolimatta korkeasta käytettävyyсарvosanasta, digitv:n katselussa ja käytössä koetaan yhä olevan ongelmia tälläkin hetkellä, jopa hieman aiempaa enemmän. Yleisimpinä puutteina mainitaan samat ongelmat kuin aiemminkin: ongelmat tekstityksessä, kuvanlaadussa tai siinä, että laite saattaa jumitua. Tekstitysongelmat mainittiin aiempaa useammin ja boksien jumituminen harvemmin. Muita mainittuja ongelmia olivat kanavien häviäminen, ongelmat äänessä tai teksti-tv:ssä. Vajaalla kolmanneksella digitalouksista ei esiintynyt tällä hetkellä lainkaan käyttöön tai katseluun liittyviä ongelmia.</p> <p>Ne kotitaloudet, joihin ei vielä ole hankittu digivastaanotinta, pitävät siihen tärkeimpänä syynä kaapelitalouksille myönnettyä jatkoaikaa. Hankinnan tarpeettomuus mainitaan nyt aiempaa selvästi harvemmin, mutta oletettavasti näissä kahdessa on osittain kyseessä sama asia. Edelleen löytyy myös niitä kotitalouksia, jotka haluavat odottaa laitteiden kehittymistä. 13 % ei-digitalouksista ei kertomansa mukaan aio hankkia digiboksia lainkaan. Joka kymmenes oli vielä epävarma hankinnan ajankohdasta.</p>			
Avainsanat digi-televisio, käytettävyystudkimus, mediapalvelut			
Sarjan nimi Viestintäviraston julkaisu			
Kokonaissivumäärä 22	Kieli suomi	Hinta 4€	Luottamuksellisuus julkinen
Jakaja Viestintävirasto		Kustantaja Viestintävirasto	

Digitelevision käytettävyyttä koskeva tutkimus

Sakari Nurmela, TNS Gallup Oy

Tässä yhteenvetoraportissa kerrotaan keskeiset tulokset digitaalista televisiota koskevasta tutkimuksesta, jonka TNS Gallup Oy toteutti Viestintäviraston toimeksiannosta.

Aineisto kerättiin tietokoneavusteisin puhelinhaastatteluin 16. – 21.10.2007 välisenä aikana TNS Gallup Oy:n Tampereella sijaitsevasta haastattelukeskuksesta.

Yhteensä tehtiin 1.000 haastattelua. Tutkimukseen vastasi kussakin taloudessa se henkilö, joka tuntee televisioasioihin (pl. pelkästään televisiotarjontaa ja ohjelmia koskeva tietous) liittyviä seikkoja parhaiten.

Hanke on jatkoa viime vuonna aloitetulle tutkimussarjalle. Vuonna 2006 tehtiin kaksi mittausta, toinen touko- ja toinen syys-lokakuun vaihteessa. Tänä vuonna aihetta käsiteltiin tammiukuussa toteutetulla tutkimuskierröksellä.

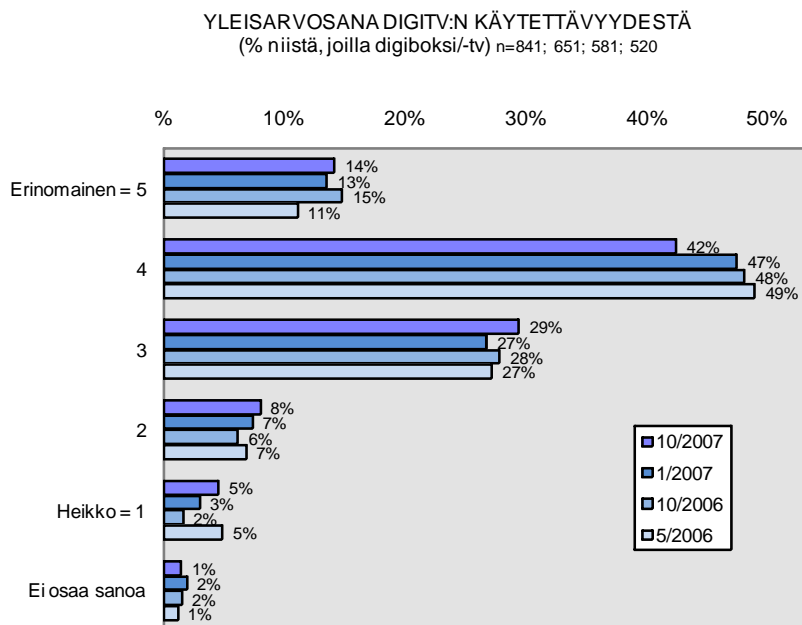
Tuoreen tutkimuksen lomake oli käytännössä sama kuin kaikissa muissakin tutkimuksissa käytetty. Kysymyksiin on ajan kuluessa tehty vain vähäisiä, lähinnä ajankohtaan sidottuja muutoksia. Siksi aineistot tarjoavat erittäin hyvän tilaisuuden seurata digi-tv:tä koskevien asioiden kehittymistä suomalaisissa kotitalouksissa.

”Digi-tv -talouksiin” kuuluvilta kysyttiin tyytyväisyyttä sekä kartoitettiin ”digitaalisen maailman” mahdollisesti mukanaan tuomia hankaluuksia. Vielä ”analogisina” pysytteleiltä (lähinnä kaapeli)talouksien edustajilta tiedusteltiin mm. aikeita hankkia digitelevisio tai -boksi.

Kysymykset kohdistettiin viimeksi hankittuun laitteeseen. 52 prosentilla se oli hankittu kuluneen puolen vuoden ja 24 prosentilla kuluneen vuoden aikana. 23 prosenttia oli hankkinut laitteen jo aikaisemmin. Kun asiaa tutkittiin edellisen kerran, vastaavat luvut olivat 39, 22 ja 39 prosenttia.

Digitelevisio saa käyttäjiltään hyvän arvosanan

Digitelevisio saa käyttäjiltään hyvää palautetta. Kun sen käytettävyyttä pyydettiin arvioimaan viisiportaisella asteikolla, 56 prosenttia valitsi jommankumman kahdesta parhaasta vaihtoehdosta.



Keskiarvoksi muodostuu 3,54. Tammikuussa se oli 3,62 ja viime vuoden syksyllä 3,69. Toukokuussa 2006 digitv:tä katsoneiden kokonaistyytyväisyys oli 3,55.

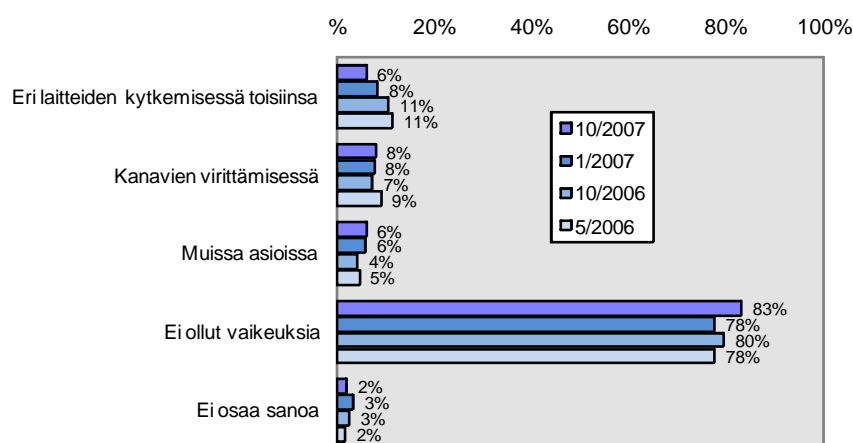
Eri väestöryhmien antamat arvosanat eivät juuri poikkea toisistaan. Alle 25 -vuotiaat, ja pääkaupunkiseutulaiset olivat keskimääräistä aavistuksen verran tyytyväisempiä. Televisiolähetyksen vastaanottotavalla ei sen sijaan ollut merkittävää vaikutusta tyytyväisyyteen.

Digitelevision käyttöönotto sujuu valtaosalla hyvin

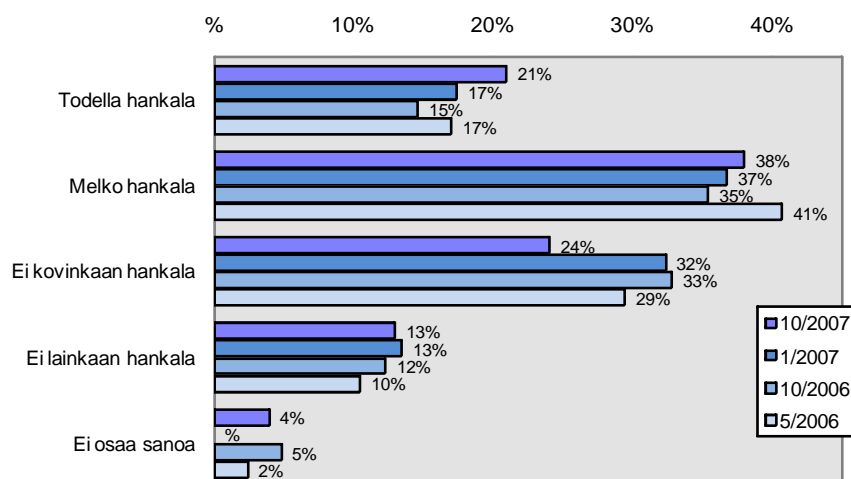
Useampi kuin neljä viidestä uuden digisovittimen tai -television hankkineesta ei ollut törmännyt minkäänlaisiin vaikeuksiin laitteen käyttöönoton yhteydessä.

Vajaalla kymmenesosalla oli ollut hankaluuksia kytkettäessä eri laitteita toisiinsa tai yritettäessä virittää kanavia. Kuudella prosentilla oli ollut muita, lähinnä antenniin, kaukosäätimen tai tekstitykseen liittyviä hankaluuksia. Muutaman suhteellisen yksittäisen vastaajan ostama laite oli osoittautunut vialliseksi.

LAITTEEN KÄYTTÖÖNOTON YHTEYDESSÄ ILMENNEET VAIKEUDET:
viimeksi hankittu laite (% niistä, joilla digiboksi/-tv) n=841; 651; 581; 520

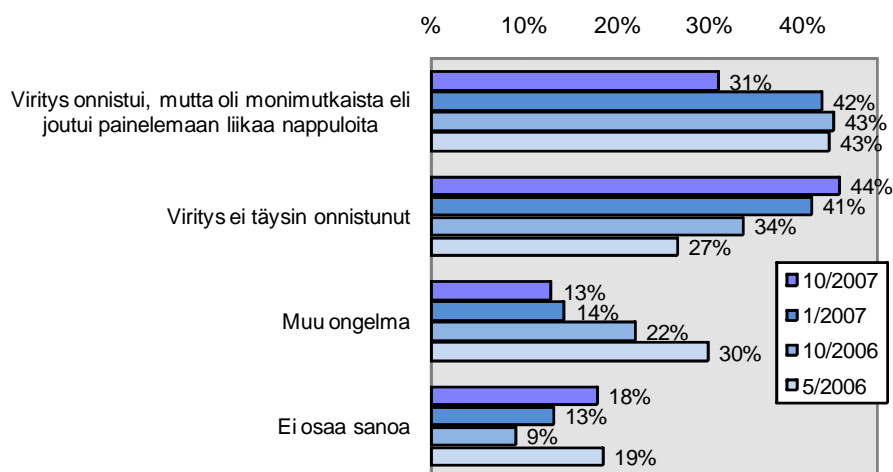


LAITTEEN KÄYTTÖÖNOTON YHTEYDESSÄ ILMENNEIDEN
VAIKEUKSIEN KOETTU HANKALUUS
(% niistä, joilla vaikeuksia) n=132; 104; 106



Uuden laitteen käyttöönotossa esiintyvät ongelmat ärsyttävät. Useampi kuin joka toinen (59 %) piti niitä vähintään melko hankalina, joskin vain 21 prosenttia erityisen problemaattisina.

VIRITTÄMISEN YHTEYDESSÄ ILMENNEET ONGELMAT
(% niistä, joilla vaikeuksia) n=63; 50; 42; 50



Virittämiseen liittyvistä murheista kysyttiin erikseen. Niitä kokeneista 31 prosenttia oli loppujen lopuksi onnistunut löytämään haluamansa, mutta totesivat asian olleen aivan liian monimutkaista: nappuloita oli pitänyt painella aivan liikaa.

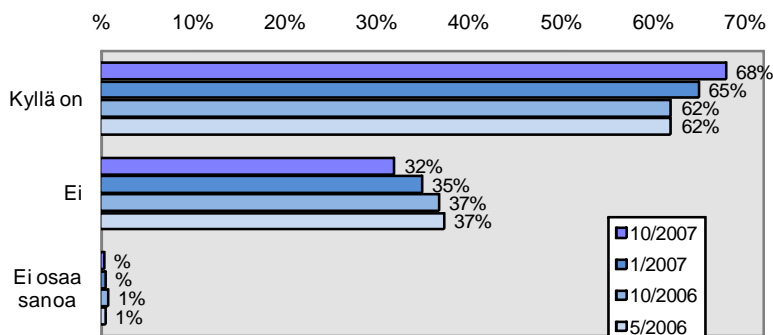
44 prosentilla viritys jäi vaillinaiseksi, ja 13 prosenttia kertoi törmänneensä muihin ongelmiin. Usein kyse on siitä, että ohjeita pidetään liian hankalina tai kaikkia kanavia ei löydetä.

Virityksen vaillinaisen onnistuminen on mainittu joka kerta aikaisempaa useammin. Toukuussa 2006 vain 27 prosenttia raportoi siitä johtuneita hankaluuksia. Vastaavasti muut ongelmat näyttäisivät osuneen aikaisempaa harvemman harmiksi.

Kahdessa digitaloudesta kolmesta käyttöön liittyviä hankaluuksia

Yhteensä 68 prosentissa digitalouksista on tällä hetkellä jonkinlaisia teknisiä hankaluuksia television katselussa. 32 prosenttia kertoi, ettei niitä ole lainkaan ja prosentti haastatelluista ei osannut tai halunnut ottaa kantaa asiaan.

ONKO TELEVISIONKATSELUSSA TÄLLÄ HETKELLÄ ONGELMIA
(% niistä, joilla digiboksi/-tv) n=841; 651; 581; 520



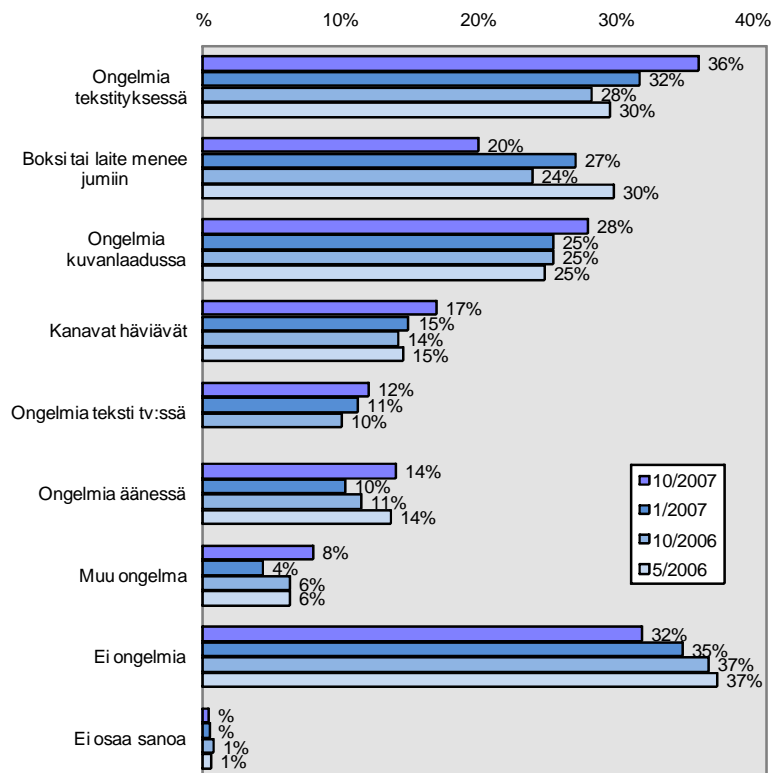
Luvut ovat hieman negatiivisemmat kuin edellistutkimuksessa. Todellisuudessa digitelevision katselun ongelmat ovat kuitenkin yleistyneet selvästi enemmän kuin kuva antaa ymmärtää.

Tämä johtuu digiuudistuksen sijoittumisesta mittausajankohtien väliin ja siitä johtuvasta digitelevision roimasta yleistymisestä.

Tammikuussa mitattu tulos, jonka mukaan ongelmia oli ollut 65 prosentissa digitalouksista, vihjasi, että runsaassa 40 prosentissa (42 %) kaikista talouksista oli törmätty vaikeuksiin. Tuore tulos taas kertoo, että ongelmiin on jouduttu melkein 60 prosentissa (57 %) kaikista talouksista.

Suurimmat hankaluudet liittyvät tällä hetkellä tekstitysmurheisiin, joista useampi kuin joka kolmas digitalous (36 %) tällä hetkellä kärsii. Kuvanlaatuun liittyvät ongelmat häiritsevät 28 prosentissa kotitalouksista. Joka viidennessä boksi tai laite saattaa jumiutua.

TELEVISION KATSELUSSA/KÄYTÖSSÄ
TÄLLÄ HEIKELLÄ VAIVA-AVAT ONGELMAT
(% niistä, joilla digiboksi-tv) n=841; 651; 581; 520



Nämä ovat kolme yleisintä vaikeutta. Tekstitykseen ja kuvanlaatuun liittyvät hankaluudet koskivat nyt suhteellisesti ottaen suurempaa osaa kuin tammikuussa. Laitteen jumittuminen taas on ollut ongelmallinen seisemää prosenttiyksikköä pienemmälle osalle.

Kanavien häviäminen, teksti-tv:hen sekä ääneen liittyvät ongelmat ovat haitanneet harvempia, mutta suhteellisestikin ottaen aikaisempaa hieman useampia.

Yleinen kuvaan liittyvä harmi on sen pysähtyminen ja hajoaminen. Tätä haittaa kuvataan monin eri tavoin: puhutaan mm. jumittumisesta, pysähtelystä, pätkimisestä, pikselöitymisestä ja värisemisestä tai räpsimisestä.

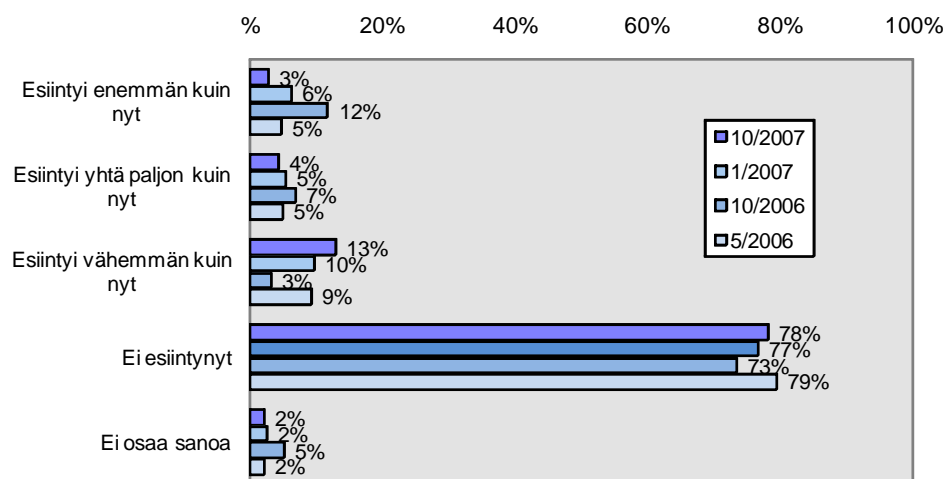
Ajoittainen katoileminen on tyypillisin ääneenkin liittyvä hankaluus. Televisio saattaa toistaa ylimääräistä särinää tai kaukosäädin jättää säätämättä ääntä. Huono synkronointi ja rätinä ovat muita ääneen liittyviä ongelmia.

Hankaluudet ovat syntyneet pääosin digitelevisiön hankinnan jälkeen

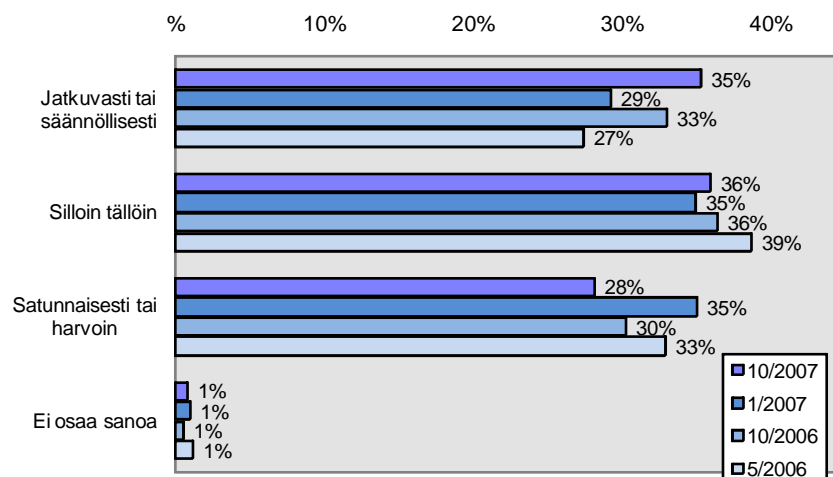
Niille, joita kuvan tämänhetkinen laatu ei tyydytä, esitettiin lisäkysymys, jossa tiedusteltiin havaittujen hankaluuksien mahdollista yhteyttä digisovittimen hankkimiseen.

Peräti 78 prosenttia tästä joukosta totesi, etteivät kyseiset asiat haitanneet aikaisemmin. Kolmen prosentin mielestä niitä esiintyi ennen enemmän kuin nyt, ja 13 prosenttia arveli, että kyseisiä ongelmia oli aikaisemmin vähemmän. Neljän prosentin mukaan digitalisoituminen ei ole muuttanut tilannetta.

KUVANLAATUUN LIITTYVIEN ONGELMIEN ESIINTYMINEN ENNEN DIGIVASTAANOTTIMEN HANKKIMISTA
(% niistä, joilla ongelmia kuvanlaadussa) n=234; 166; 148; 123



DIGITV:N KATSELUSSA ESIINTYVIEN ONGELMIEN YLEISYYS
(% niistä, joilla jonkinlaisia ongelmia) n=543; 410; 342; 318



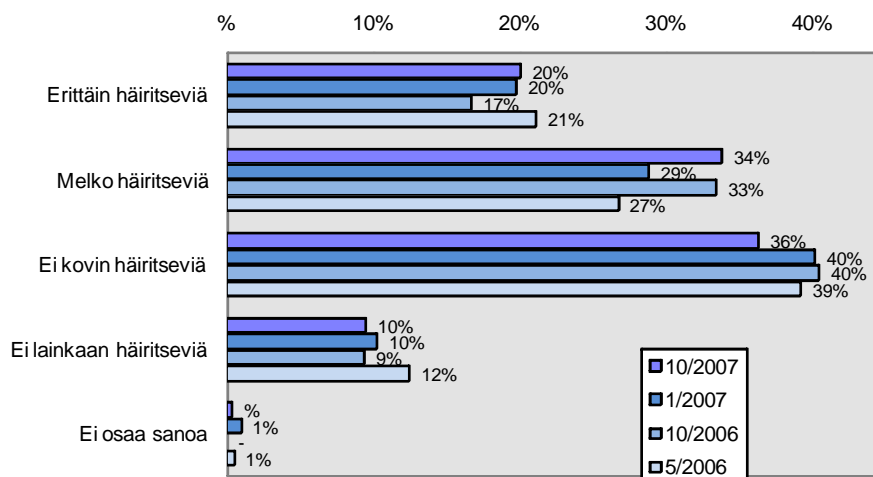
35 prosenttia tästä joukosta kertoo kärsivänsä digitv:n ongelmista jatkuvasti tai säännöllisesti. Käytännössä yhtä monikohtaa niitä silloin tällöin, 28 prosenttia satunnaisesti tai harvoin.

Joka viides tällainen hankaluuksia kohdannut talous pitää tilannetta erittäin häiritsevänä. Se on melko häiritsevä joka kolmannessa tällaisessa kotitaloudessa. Vaikeudet ovat siis vähintään melko häiritseviä hieman useammassa kuin joka toisessa (49 %) ongelmia kohdanneessa taloudessa.

Oheisissa kuvioissa esitetyt prosenttiluvut on laskettu eri kantaluviuista. Ongelmia kohdanneiden talouksien todellinen, absoluuttinen, lukumäärä on kasvanut käsi kädessä digitalisoinnin yleistyksen kanssa. Siten tuoreessa tutkimuksessa saavutettu, edelliseen mittauskerran kanssa samansuuruinen prosenttiluku (tilannetta erittäin häiritseväni pitävät) viittaa suurempaan määrään talouksia.

Jos prosenttiluvut suhteutetaan koko vastaajajoukkoon, nähdään, että ongelmien yleisyys on hieman lisääntynyt, ja niitä häiritsevinä pitävien talouksien lukumäärä kasvanut.

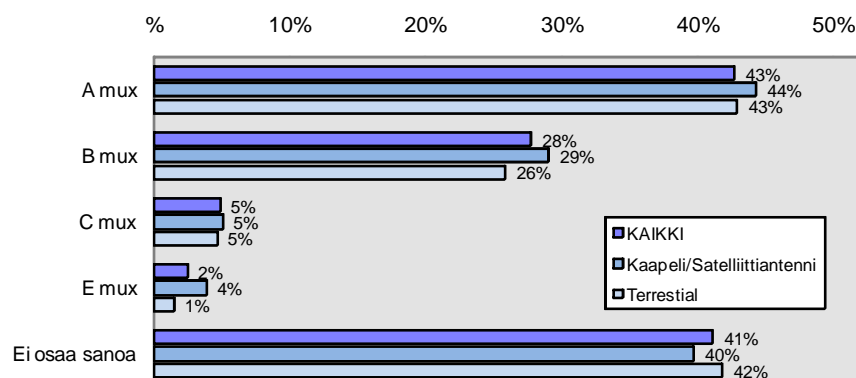
DIGITV:N KATSELUSSA ESIINTYVIEN ONGELMIEN HÄIRITSEVYYS
(% niistä, joilla jonkinlaisia ongelmia) n=543; 410; 342; 318



Nyt 39 prosenttia kaikista talouksista kärsii joko jatkuvasti tai silloin tällöin digitelevisioon liittyvistä ongelmista. Vastaava joukko oli vuoden vaihteessa 26 prosentin suuruinen. Vuosi sitten samaan aikaan kyseisiä talouksia oli 23 ja toukokuussa 2006 yhteensä 21 prosenttia laskettuna kaikista maamme talouksista.

Vastaavasti nyt 29 prosenttia kaikista talouksista pitää kyseisiä ongelmia joko erittäin tai melko häiritsevinä, kun edellisissä mittauksissa tällä tavalla ajatteleva joukko on ollut suuruudeltaan 20 (tammikuussa), 17 (lokakuussa 2006) ja 16 (toukokuussa 2006) prosenttia kaikista manner-Suomen talouksista laskien.

ONGELMIEN ESIINTYMINEN ERI KANAVILLA
(% niistä, joilla jonkinlaisia ongelmia) n=543



Oheisessa kuvassa on ongelmien esiintyminen eri kanavakokonaisuuksissa. Kanavanippu A on aiheuttanut harmia suurimmalle joukolle eli 43 prosentille niistä, jotka ovat kokeneet jonkinlaisia pulmia. Tämä ryhmä vastaa runsasta kolmannesta maamme digitalouksista.

Kanavanippu B on tuottanut ongelmia 28 prosenttia ongelmiin joutuneista eli runsaalle viidennekselle – vajaalle neljännekselle (23 %) talouksista, joissa televisiota katsotaan digitaalisesti. Se, miten ohjelma on vastaanotettu, ei vaikuta vastauksiin.

Päivitykset eivät tuota hankaluuksia

Laitteiden ohjelmistoja on päivitetty 34 prosentissa digitalouksista. Miehet (40 %), 25 - 34-vuotiaat (62 %), lapsiperhetaloudet (40 %), rivi- tai paritaloissa asuvat (41 %) sekä satelliittiantennilla (45 %) lähetyksensä vastaanottavat ovat olleet tässä suhteessa keskimääräistä hieman aktiivisempia.

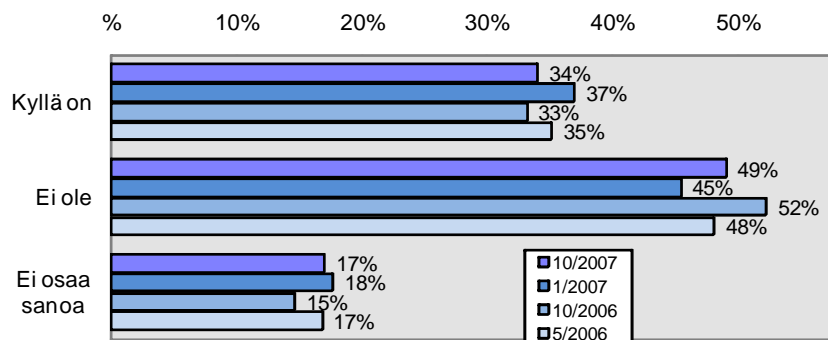
Päivitykset ovat tuoneet apua joka kolmanteen (33 %) niitä asentaneista talouksista. Käytännössä yhtä moni (35 %) ei ollut saanut niistä haluamaansa tai ei osannut sanoa (32 %), oliko päivitys auttanut vai ei.

Joka viides päivityksiä asentanut on löytänyt apua ennen päivitystä vaivanneeseen ongelmaan. ”Tökkivästä” kuvasta kärsineillä ohjelmavirta soljuu tasaisesti kuvaruudussa tai kuvan laatu on parantunut. Hävinneet kanavat löytyvät, niiden järjestys on mieluisampi tai päivitys on tuonut näkyviin aikaisemmin piilossa pysyneet kanavat.

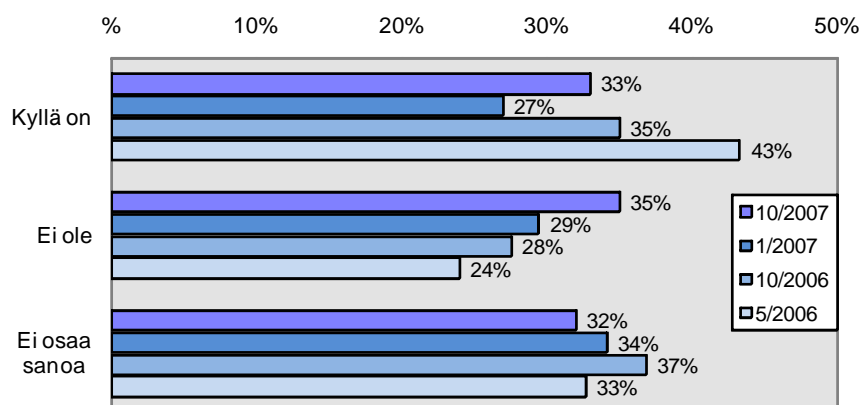
Eräät kertoivat lisäksi havainneensa saaneensa päivityksen ansiosta uusia palveluja tai helpotusta tekstitysongelmiin.

Päivityksiin sinänsä ei liity merkittäviä hankaluuksia. 59 prosenttia totesi kokevansa koko asian ongelmattomaksi.

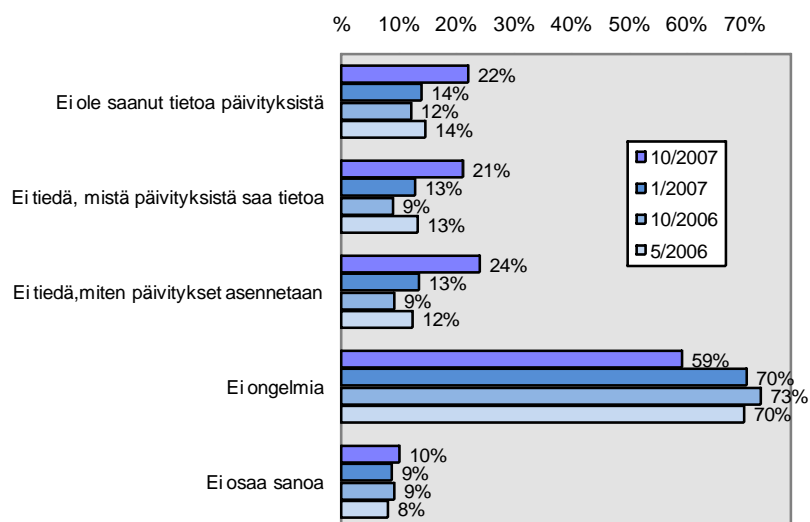
ONKO ASENTANUT OHJELMISTOPÄIVITYKSIÄ
(% niistä, joilla digiboksi/-tv) n=841; 651; 581; 520



ONKO PÄIVITYKSISTÄ OLLUT APUA
(% niistä, jotka asentaneet) n=285; 240; 192; 180



OHJELMISTOPÄIVITYKSISTÄ JOHTUVAT ONGELMAT
(% niistä, joilla digiboksi/-tv) n=841; 651; 581; 520



Ero aikaisempiin tutkimuksiin on kuitenkin huomattava. Kussakin edellisistä mittauksista vähintään 70 prosenttia digitalouksista on ollut tyystin vailla päivityksistä johtuvia ongelmia.

Digitlevision yleistymisen on lisännyt suhteellisestikin kaikkia kysymyksessä esitettyjä ongelmatyyppejä.

Aikaisempaa useammat valittavat, etteivät ole saaneet tietoa päivityksistä (22 %), etteivät tiedä, miten ne asennetaan (24 %) tai eivät edes tiedä, mistä voisi etsiä päivityksiä koskevaa informaatiota (21 %). Päivityksiä koskevat harmit koskettavat tällä hetkellä noin joka neljättä suomalaista taloutta.

Tallennus aiheuttaa ongelmia useammalla kuin korttipaikat

Tallennukset näyttävät tuottavan digitalouksille edelleen enemmän hankaluuksia kuin korttipaikkaan liittyvät seikat.

16 prosenttia niistä talouksista, joilla on tallentava laite (sellainen on 24 prosentilla kaikista digitalouksista), on kokenut vaikeuksia yrittäessään tallentaa ohjelmia.

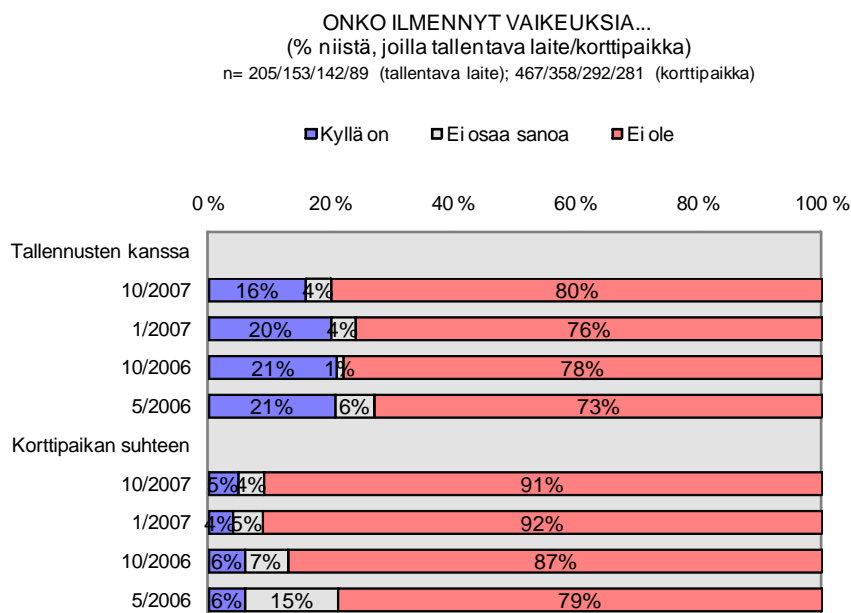
Ei tallentanut ollenkaan, tallennus jäänyt vajaaksi, tallenteessa ongelmia tekstityksessä, siinä esimerkkejä koetuista ongelmista.

Korttipaikka aiheuttaa hankaluuksia vain viidelle prosentille niistä talouksista, joilla on kyseinen laite (56 prosentilla kaikista digitalouksista on korttipaikalla varustettu laite).

Seuraavassa esimerkkejä korttipaikan aiheuttamista ongelmatilanteista: korttia jotuu rämpäämään, kuva pätkii joillain kortin kautta näkyvillä kanavilla, kuva välillä heikko, vaikka sisällä on kortti niin se ilmoittaa salattua signaalia, pitää käynnistää TV uudestaan että lähtee toimimaan, väittää, että kanavat salattuja - pitää poistaa kortti väliaikaisesti, välillä näkyy ja välillä ei.

Valtaenemmistö kummastakaan ryhmästä ei kuitenkaan ole kohdannut vaikeuksia. Nauhoitukset sujuvat hyvin 80 prosentissa niistä talouksista, joilla on tallentava laite. Peräti 91 tapauksessa sadasta korttipaikan sisältävä laite ei ole aiheuttanut problemaattisia tilanteita.

Varsinkin korttipaikkaa koskeva tietoisuus on lisääntynyt. Vielä toukokuussa 2006 viisitoista prosenttia sellaisista talouksista, joilla kyseisenlainen laite oli, ei tiennyt, onko heillä ollut korttipaikasta johtuvia vaikeuksia. Nyt vain neljä prosenttia vastaavasta ryhmästä on tästä asiasta tietämätön.



Enemmistö digitelevisiion ulkopuolella olevista aikoo liittyä vasta helmikuussa

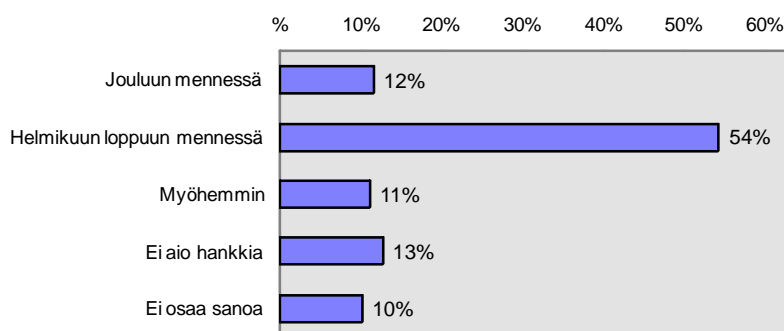
Vaikka siirtyminen digitaaliseen televisioon näkyy tässäkin tutkimuksessa selvänä hyppäyksenä digitalouksien määrässä, osa suomalaisista on vielä odottavalla kannalla digitelevisioasioissa. Valtaosa niistä joilla laite jo on, tyytyvät vanhaan malliin ja digitalisoitumiselta vielä tähän asti ”välttyneet” aikovat lykätä hankintaa ainakin myönnetyin lisäsiirtymäkauden loppuun.

Tuoreeseen tutkimukseen osallistuneista 85 prosenttia kertoi kuuluvansa digitalouteen. Tammikuussa vastaaava luku oli 65 prosenttia. Viime vuoden lokakuussa samaan ryhmään kuului 58 prosenttia, toukokuussa 52.

Runas kymmeneosa (12 %) vielä analogiseen signaaliin turvautuvista aikoo sijoittaa digilaitteen pukinkonttiin. 54 prosenttia pitää todennäköisimpänä, että odottaa ensi helmikuun loppuun.

Joka kymmenes (11 %) aikoo ostaa laitteen myöhemmin kuin helmikuussa ja 13 prosenttia uhkaa jättää hankinnan tyystin tekemättä. Kymmenesosa ei osannut sanoa, aikooko ostaa digilaitteen tai milloin suorittaa hankinnan.

MILLOIN AIKEISSA HANKKIA DIGIBOKSIN TAI -TV:N
(% niistä, joilla ei digiboksia/-tv:tä) n=159



Useimmilla (56 %) digitalouksilla on käytössään yksi sovitin. 29 prosentissa niitä löytyy kaksi, viidessätoista kolme tai enemmän.

Joka toinen (52 %) tutkimukseen osallistunut talous oli hankkinut uuden laitteen kuluneen puolen vuoden aikana, joka neljäs kuluneen vuoden kuluessa, yhtä moni aikaisemmin.

Edellisessä tutkimuksessa 39 prosenttia ilmoitti tuoreimman laitteensa olleen enintään puoli vuotta sitten hankittu, lokakuussa 2006 vain 26 prosenttia. Analogisen ajan ”loppu” näkyy selvästi tuloksissa. Moni näyttää ajoittaneen hankintansa loppukesään.

Digiajan alku elokuun lopussa heijastuu tuloksiin siten, ettei tavanomaisten sosiokonomisten taustamuuttujien perusteella määräytyvien väestöryhmien välillä ole kovinkaan suuria eroja. Digitelevisio on suurin piirtein yhtä yleinen kaikilla.

Kaapelilähetyksille annettu jatkoaika tosin aiheuttaa sen, että kaapelitalouksissa ”digipenetraatio” jää keskimääräistä hieman alemmalle tasolle kuin siellä. Tämä heijastuu myös pääkaupunkiseudulle sekä kerrostaloissa asuviin, missä monet ovat kytketyt kaapeliin. Digitelevisiön suhteellinen yleisyys alittaa niissä pienempien paikkakuntien ja erityisesti omakotitalojen luvut.

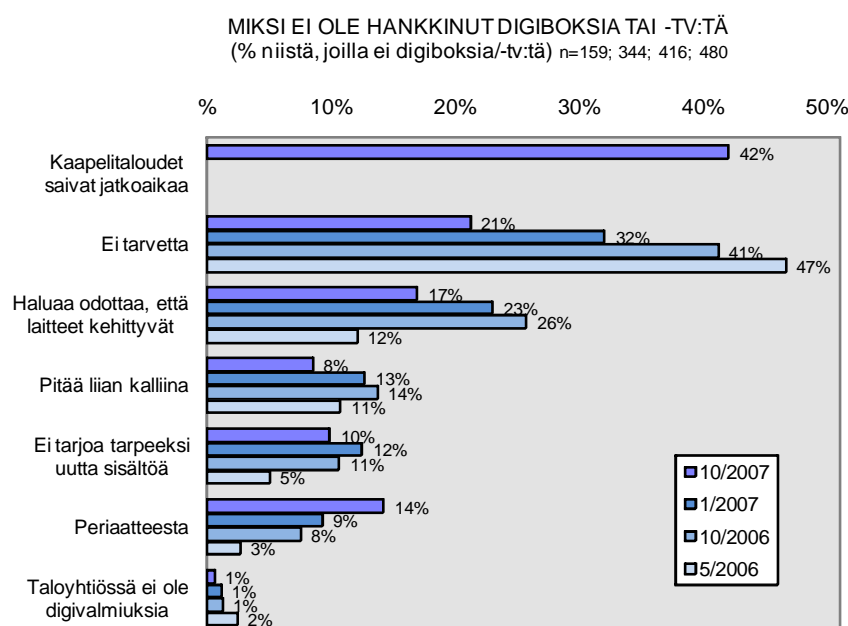
Viimeiset ostavat digilaitteen vasta pakon edessä jatkoajan loppuessa

Miksi kaikilla ei ole vielä digisovitinta? Tätä asiaa tiedusteltiin omassa kysymyksessään, ja vastauksen voi edelleen kiteyttää samalla tavoin kuin aiemmin: siksi, että vielä ei ole pakko.

42 prosenttia digitelevisiottomien talouksien vastaajista sanoi, että syynä on kaapelitalouksien saama jatko aika.

21 prosenttia totesi, ettei koe tällä hetkellä mitään tarvetta hankkia sovitinta. 17 prosenttia kertoi haluavansa odottaa laitteiden kehittyvän. Kahdeksan prosenttia piti niitä liian kalliina, ja joka kymmenennen mielestä digitaalinen televisio ei tarjoa tarpeeksi uutta sisältöä, jotta investointi kannattaisi suorittaa.

Mistä periaatteellisesta karsastuksesta ei kuitenkaan ole kyse. Vain neljätoista prosenttia totesi jättäneensä hankinnan tekemättä tästä syystä. Yhden prosentin taloyhtiössä ei ole teknisiä valmiuksia.

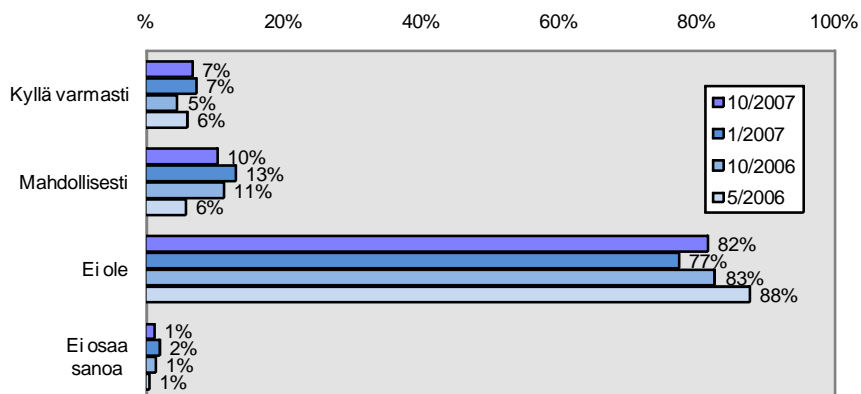


Perustelut ovat periaatteessa samat kuin aikaisemminkin. Tähän tutkimukseen lisätty vaihtoehto (jatko aika) tosin muuttaa prosenttilukuja. Lienee niin, että aikaisemmin vaihtoehtoon "ei tarvetta" päätyneet olisivat nyt vedonneet siihen, että helmikuuhun on vielä aikaa.

Voidaan kuintekin panna merkille, että aikaisempaa harvempi haluaisi odottaa laitteiden kehittymistä tai pitää niitä liian kalliina. Sisältöä moittivien suhteellinen osuus sen sijaan on entinen.

Periaatteesta digi-tv:stä kieltäytyvien osuus on nyt suurempi kuin kertaakaan aikaisemmin. Samaan aikaan kyseinen ryhmä on kuitenkin pienentynyt joka mittauksessa.

AIKEET HANKKIA UUSI DIGIBOKSI TAI -TV 3 KK:N KULUESSA
 (% niistä, joilla digiboksi/-tv) n=841; 651; 581; 520



Kun periaatteeseen viittaavien osuudet muuttua absoluuttisiksi, havaitsee, että joka kerta suurin piirtein yhtä moni (osuus koko väestöstä on vaihdellut 1,5 – 3 prosenttiin) on vedonnut periaatteellisiin syihin.

Jo digitaaliseen televisionkatseluun tottuneella puoliskollakaan ei ole erityisiä aikeita uusia varusteitaan ainakaan seuraavan kolmen kuukauden aikana.

82 prosenttia oli asiasta kysyttäessä tätä mieltä. Seitsemän prosenttia aikoi varmasti ostaa uuden sovittimen kyseisen ajan kuluessa ja 10 prosenttia pitää sitä mahdollisena.

LOMAKE

Sukupuoli

- 1 Nainen
- 2 Mies

Ikä

___ vuotta

<K0> Mikä seuraavista on taloutenne televisiolähetysten vastaanottotapa?

LUETTELE 1-3

- 1 Kaapeli
- 2 Satelliittiantenni
- 3 Perinteinen antenni ("harava-antenni")
- 4 Muu, mikä? _____
- 5 Ei osaa sanoa

<K1A> Onko taloudessanne digisovitin (digi-boksi tai digi-tv)?

- 1 Kyllä, erillinen digiboksi
- 2 Kyllä, digi-tv
- 3 Ei ole
- 4 Ei osaa sanoa

JOS TALOUDESSA DIGIBOKSI TAI DIGI-TV (vaihtoehto 1 -2 kysymyksessä 1a)

<K6> Kuinka monta digiboksia tai digitelevisiota taloudessanne on?

- 1 Yksi
- 2 Kaksi
- 3 Kolme
- 4 Neljä
- 5 Viisi tai enemmän
- 6 Ei osaa sanoa

Seuraavat kysymykset koskevat taloutenne viimeksi hankittua digisovitinta/-tv:tä

<K2AAA> Koska tämä kyseinen laite on hankittu?

LUETTELE TARVITTAESSA 1-3

- 1 Kuluneen puolen vuoden aikana
- 2 Kuluneen vuoden aikana vai...
- 3 Aikaisemmin
- 4 Ei osaa sanoa

<K1B> Onko kyseessä...

LUETTELE 1-2

- 1 Tallentava laite
- 2 Korttipaikan sisältävä laite
- 3 Ei kumpikaan edellisistä
- 4 Ei osaa sanoa

JOS TALLENTAVA LAITE

<K1C> Onko tallennustoiminnon suhteen tällä hetkellä vaikeuksia? JOS KYLLÄ, minkälaisia?

AVOIN, ESIKOODIT

EI LUETELLA

- 1 Ei tallentanut ollenkaan
- 2 Tallennus jäänyt vajaaksi
- 3 Ohjelmaoppaasta ei pääse suoraan tallentamaan
- 4 Tallenteessa ongelmia tekstityksessä
- 5 Muu ongelma, mikä? _____
- 6 Ei ole ollut ongelmia
- 7 Ei osaa sanoa

JOS ON KORTTIPAIKKA (vaihtoehto 2 kysymyksessä 1b)

<K1D> Onko korttipaikan suhteen tällä hetkellä vaikeuksia?

- 1 Kyllä on, minkälaisia? _____
- 2 Ei ole
- 3 Ei osaa sanoa,

<K2A> Oliko laitteen käyttöönoton yhteydessä vaikeuksia...?

LUETTELE 1-4

- 1 Kanavien virittämisessä
- 2 Eri laitteiden kytkemisessä toisiinsa (kerro tarvittaessa laitteet kuten tv, nauhuri tai dvd, dibiboksi jne.)
- 3 Muissa asioissa, missä? _____
- 4 Ei ollut vaikeuksia
- 5 Ei osaa sanoa

<K2AA> Kuinka hankalina piditte näitä käyttöönottoon liittyviä vaikeuksia?

LUETTELE 1-4

- 1 Todella hankala
- 2 Melko hankala
- 3 Ei kovinkaan hankala
- 4 Ei lainkaan hankala
- 5 Ei osaa sanoa

JOS VAIKEUKSIA KANAVIEN VIRITTÄMISESSÄ (vaihtoehto 1 kysymyksessä 2a)

<K2B> Oliko kanavien virittämisessä seuraavia vaikeuksia?

LUETTELE 1-3

- 1 Viritys onnistui, mutta oli monimutkaista eli jouduitte painelemaan liikaa nappuloita,
- 2 Viritys ei täysin onnistunut , miksi? _____
- 3 Joitakin muita ongelmia, mitä? _____
- 4 Ei osaa sanoa

<K3A> Oletteko asentanut tai onko teillä asennettu ohjelmistopäivityksiä?

- 1 Kyllä on
- 2 Ei ole
- 3 Ei osaa sanoa

JOS ON ASENNETTU PÄIVITYKSIÄ (vaihtoehto 1 kysymyksessä 3a)
<K3B> Onko päivityksistä ollut apua? JOS KYLLÄ, miten?

AVOIN, ESIKOODIT
 EI LUETELLA

- 1 Tekstitys on parantunut
- 2 Kanavien tallennus on helpottunut
- 3 Palveluita on tullut lisää
- 4 Toimivuus on parantunut muuten, miten? _____
- 5 Ei ole
- 6 Ei osaa sanoa

<K2C> Onko Teillä seuraavia digisovittimen ohjelmistopäivityksestä johtuvia ongelmia tällä hetkellä?

LUETTELE 1-4

- 1 Ette ole saanut tietoa päivityksistä
- 2 Ette tiedä, mistä päivityksistä saa tietoa
- 3 Ette tiedä, miten päivitykset asennetaan
- 4 Ei mitään edellisistä
- 5 Ei osaa sanoa

<K4> Onko tv:n katselussa tai käytössä tällä hetkellä seuraavia ongelmia? Sanokaa KYLLÄ kaikkien kyseeseen tulevien kohdalla.

- 1 Ongelmia tekstityksessä
- 2 Ongelmia äänessä (jatko kys.)
- 3 Kanavat häviävät,
- 4 Ongelmia kuvanlaadussa (jatko kys.)
- 5 Boksi tai laite menee jumiin
- 6 Ongelmia teksti tv:ssä
- 7 Muu, mikä? _____
- 8 Ei ongelmia
- 9 Ei osaa sanoa

JOS ONGELMIA ÄÄNESSÄ
Minkälaisia ongelmia Teillä on ollut äänenlaadun kanssa?

AVOIN VASTAUS _____

JOS ONGELMIA KUVANLAADUSSA
<K4A4> Esiintyikö televisionne kuvanlaadussa vastaavanlaisia ongelmia jo ennen kuin hankitte digivastaanottimen?

- 1 Kyllä, enemmän
- 2 Kyllä, yhtä paljon
- 3 Kyllä, mutta vähemmän
- 4 Ei esiintynyt
- 5 Ei osaa sanoa

Minkälaisia ongelmia Teillä on ollut kuvanlaadun kanssa?

AVOIN VASTAUS _____

Jos jotain ongelmia ylipäättensä

<K4A> Jos ajatellaan mainitseminen ongelmia tv:n katselussa yleensä niin kuinka häiritseviä nämä ongelmat ovat?

LUETTELE 1-4. TARKOITETAAN ONGELMIA KOKONAISUUDESSAAN

- 1 Erittäin häiritseviä
- 2 Melko häiritseviä
- 3 Ei kovin häiritseviä
- 4 Ei lainkaan häiritseviä
- 5 Ei osaa sanoa

<K4B> Kuinka usein ongelmia esiintyy?

LUETTELE 1-3

- 1 Jatkuvasti tai säännöllisesti
- 2 Silloin tällöin
- 3 Satunnaisesti tai harvoin
- 4 Ei osaa sanoa

<K4C> Millä kanavilla ongelmia on?

- 1 Yle TV1
- 2 Yle TV2
- 3 Yle Teema
- 4 Yle Extra
- 5 Yle FST 5
- 6 MTV3
- 7 MTV3 MAX
- 8 Nelonen
- 9 JIM
- 10 Subtv
- 11 Subtv Juniori/Subtv Leffa
- 11 Urheilukanava
- 12 Urheilu+ kanava
- 12 The Voice
- 13 Disney Channel
- 14 Digiviihde
- 15 IskelmäTV Harju & Pöntinen
- 16 Iskelmä
- 17 Klubi.tv
- 18 Turku TV
- 19 Discovery Channel
- 20 Eurosport
- 21 KinoTV
- 22 MTV3 Fakta
- 23 Music Television MTV
- 24 Nickelodeon
- 25 SVT Europa
- 26 Big Brother 12/7
- 27 Ei osaa sanoa

<K5> Minkä yleisarvosanan antaisitte digiboksin tai digitv:n käytettävyydestä omien kokemusten perusteella? Arvioikaa asiaa asteikolla 1 - 5, missä 1 tarkoittaa heikkoa, 5 erinomaista ja muut luvut näiden ääripäiden väliin jääviä mielipiteitä.

- 1 Heikko
- 2
- 3
- 4
- 5 Erinomainen
- 6 Ei osaa sanoa

<K7> Oletteko aikeissa hankkia (uuden) digiboksin tai digi-tv:n seuraavien 3 kuukauden kuluessa?

LUETTELE 1-3

- 1 Kyllä varmasti
- 2 Mahdollisesti
- 3 Ei ole
- 4 Ei osaa sanoa

JOS TALOUDESSA EI OLE DIGIBOKSIA TAI DIGI-TV:TÄ (vaihtoehto 2 kysymyksessä 1a)

<K8> Mikä seuraavista on tärkein syy sille, että ette ole hankkinut digiboksia tai digitelevisiota?

LUETTELE 1-7

- 1 Pidätte niitä liian kalliina
- 2 Haluatte odottaa että laitteet kehittyvät
- 3 Digi-tv ei tarjoa tarpeeksi uutta sisältöä
- 4 Taloyhtiössä ei ole digivalmiuksia
- 5 Periaatteesta
- 6 Teillä ei ole tarvetta
- 7 Muu peruste, mikä? _____
- 8 Ei erityistä syytä
- 9 Ei osaa sanoa

JOS EI TARVETTA

<K8B> Miksi ette koe tarvetta digiboksin tai digitelevision hankintaan?

AVOIN VASTAUS _____

<K9> Koska aioitte hankkia digiboksin tai digi-tv:n?

LUETTELE TARVITTAESSA 134

- 1 Joulun mennessä
- 2 Helmikuun loppuun mennessä
- 3 Myöhemmin
- 4 Ei aio hankkia
- 5 Ei osaa sanoa

Lopuksi kysyisin vielä muutamia taustatietoja aineiston tilastollista käsittelyä varten.

<T1> Mikä on koulutuksenne?

- 1 Peruskoulun ala-aste, kansakoulu
- 2 Peruskoulun yläaste, keskikoulu
- 3 Ammatillinen perustutkinto, ammattikoulu
- 4 Ylioppilas
- 5 Opistoasteen ammatillinen tutkinto
- 6 Ylempi opistoasteen tutkinto, ammattikorkeakoulututkinto, alempi yliopiston tai korkeakoulun akateeminen tutkinto
- 7 Yliopiston ja korkeakoulun ylempi akateeminen tutkinto tai enemmän
- 8 Ei osaa sanoa

<T2> Mihin seuraavista ammattiryhmistä Te itse kuulutte?

LUETTELE VAIHTOEHDOT 1 - 9

- 1 Työntekijä
- 2 Alempi toimihenkilö
- 3 Ylempi toimihenkilö
- 4 Johtavassa asemassa toisen palveluksessa
- 5 Yrittäjä/ ammatin harjoittaja, muu työnantaja
- 6 Maatalousyrittäjä
- 7 Koululainen, opiskelija
- 8 Kotiäiti tai koti-isä
- 9 Eläkeläinen
- 10 Muu

<T3> Mihin elämänvaiheeseen kuulutte?

LUETTELE 1-5

- 1 Asutte kotona vanhempien luona
- 2 Asutte yksin
- 3 Asutte kaksin puolison kanssa
- 4 Asutte puolison ja lasten kanssa
- 5 Olette yksinhuoltaja
- 6 Muu
- 7 Ei halua sanoa

JOS LAPSIA

<T3B> Kuinka monta alle 18-vuotiasta henkilöä taloudessanne asuu? Te itse mukaanlukien.

___ kpl.

<T4> Mihin luettelemistani tuloluokista taloutenne kuuluu, kun kaikkien perheenjäsenten vuositulot lasketaan yhteen veroja vähentämättä?

- 1 Alle 10 000 euroa (Alle 59 457 mk) 1
- 2 10 000 - 15 000 euroa
- 3 15 001 - 20 000 euroa
- 4 20 001 - 25 000 euroa
- 5 25 001 - 30 000 euroa
- 6 30 001 - 35 000 euroa
- 7 35 001 - 40 000 euroa
- 8 40 001 - 45 000 euroa
- 9 45 001 - 50 000 euroa
- 10 50 001 - 55 000 euroa
- 11 55 001 - 85 000 euroa
- 12 Yli 85 000 euroa

K10A> Onko taloudessanne tietokone?

- 1 Kyllä
- 2 Ei
- 3 Ei osaa sanoa

JOS ON TIETOKONE

<K10B> Entä onko taloudessanne Internet-yhteys

- 1 Kyllä
- 2 Ei
- 3 Ei osaa sanoa

JOS ON INTERNET

<K11> Miten taloutenne kytkeytyy Internetiin kotonanne?

LUETTELE TARVITTAESSA 1-4

- 1 Tavallista puhelinliittymää käyttävän puhelinmodeemin välityksellä
- 2 ISDN-liittymän välityksellä
- 3 Laajakaistan (ADSL, kaapelimodeemi) välityksellä
- 4 Muuten
- 5 Ei osaa sanoa

<K12> Mikä on asuinmuotonne? LUETTELE TARVITTAESSA 1-4

- 1 Omakotitalo
- 2 Rivi- tai paritalo
- 3 Kerrostalo
- 4 Muu
- 5 Ei osaa sanoa