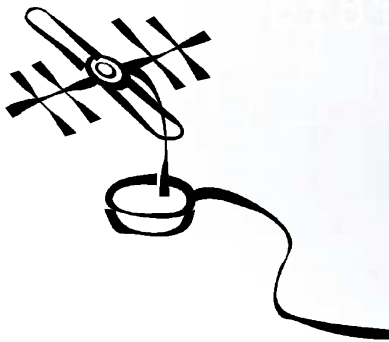




Viestintävirasto
Kommunikationsverket
Finnish Communications
Regulatory Authority

Taajuusmaksu





Taajuusmaksun perusteena oleva suorite

- ☞ Oikeus pitää hallussa ja käyttää radiolähetintä toimintavarmasti ja ilman haitallisia häiriöitä siten, että radioviestintään on käytettävissä tarvittava määrä tarkoituksenmukaisia radiotaajuuksia.
- ☞ Käytön häiriöttömyyttä suojataan taajuussuunnittelulla, kansainväliseen taajuuksien käytön harmonisointiin vaikuttamalla, radiolähettimen käytön ja kaupanpidon valvonnalla sekä selvittämällä radiohäiriöitä.
- ☞ Julkisoikeudellinen suorite, radiolupa, jonka kysyntä perustuu lakiin ja jonka tuottamiseen Viestintävirastolla tosiasiallinen monopoli
- ☞ Maksuun suuruus poikkeaa omakustannusarvosta, mutta koko taajuusmaksujärjestelmä on omakustannusarvon mukainen
- ☞ Katetaan radiotaajuudet-tulosalueen vuosittaiset kustannukset



Taajuusmaksun säätämisestä

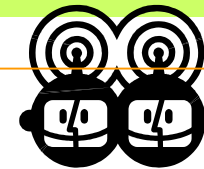
☞ Taajuusmaksut säädetään valtion maksuperustelain (150/1992) nojalla annettavassa lakiteknisesti vaikeassa liikenne- ja viestintäministeriön asetuksessa

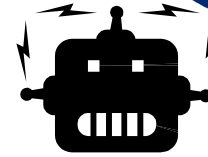
☞ Erillinen, aikaisempi valmistelu kuin muiden vuoden 2006 maksujen

☞ Taajuusmaksuja on ollut käytössä vuodesta 1994 (Telehallintokeskuksen maksuista annettu liikenneministeriön päätös 1484/1993)

☞ Radiotaajuudet-tulosalueen tuloista ennen uudistusta muodostuu noin 54 % taajuusmaksuista ja 42 % lupamaksuista

☞ Taajuusmaksu-uudistus liittyy kiinteästi RAHAS-järjestelmään, joka mahdollistaa siirtymisen kattavaan taajuusmaksuun





Uudistuksen tavoitteet

- ☞ Taajuusmaksun suuruus määräytyy nykyisiä lupamaksuja enemmän luvanhaltijan Viestintävirastolta hankkiman suoritteen käytettävyyden ja käyttökelpoisuuden perusteella
- ☞ Kyseessä ei ole radiotaajuuksien myyminen eikä huutokauppaaminen eikä taajuusmaksun suuruus määräydy käytössä olevien taajuuksien markkina-arvon perusteella
- ☞ Taajuusmaksujen avulla pyritään tehostamaan taajuuksien käyttöä
- ☞ Taajuusmaksun suuruus pysyisi radiolähetinryhmittäin yleensä suuruusluokaltaan samana kuin nykyisin perittävä lupamaksu.
- ☞ Yksittäisen luvanhaltijan vuosittainen maksu ei muuttuisi suuruudeltaan kohtuuttomasti.
- ☞ Radiotaajuuksien käyttäjiltä perittävien maksujen vuosittainen kokonaistulokertymä ei muutu kattavaan taajuusmaksujärjestelmään siirtymisen vuoksi.

Taajuusmaksuun siirtyvät radiolähettimet



NYKYISET TAAJUUSMAKSULLISET

- ☞ Matkaviestinverkot GSM ja UMTS
- ☞ Kiinteän langattoman liityntäverkon radiojärjestelmät
- ☞ Viranomaisradioverkko (VIRVE) ja
- ☞ Rautateiden R-GSM –radiojärjestelmä
- ☞ Ilmatieteen radiosondit



TAAJUUSMAKSUUN SIIRTYVÄT

- ☞ Kiinteä VHF/UHF-lähetin,
radiolinkkilähetin, yleisradiolähetin,
satelliittimaa-aseman lähetin ja
radioamatöörilähetin
- ☞ Maaliikenteen liikkuva VHF/UHF-lähetin,
aluksen tai ilma-aluksen VHF/UHF-asema,
kauko-ohjaus- tai valvontalähetin,
- ☞ Aluksen satelliittimaa-asema tai MF/HF-
asema tai ilma-aluksen satelliittimaa-asema
tai MF/HF- asema ja
- ☞ VHF/UHF-majakkalähetin
- ☞ Lisäksi vähäisempiä radiolähetinryhmiä

Taajusmaksun maksuperusteet

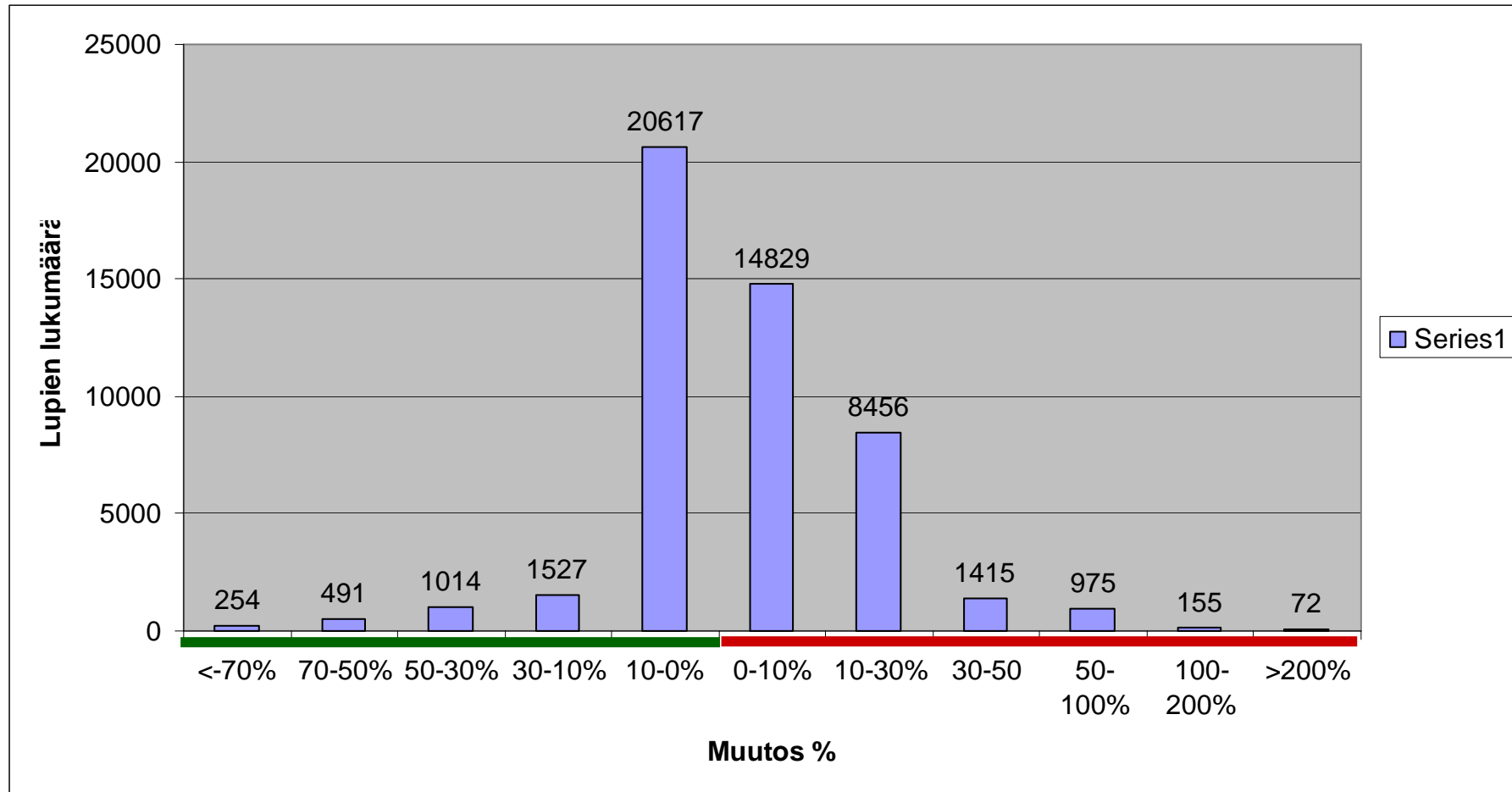


1. käytettävä taajuusmäärä
2. käytetty taajuusalue *tekninen ja taloudellinen käytettävyys*
3. lähettimen, järjestelmän tai verkon peittoalue *käyttöoikeusalueen suuruus tai väestömäärä*
4. käyttöoikeuden alkamisajankohta
5. taajuusalueen ruuhkaisuus
6. radiolähettimen teho
7. käytötapa
8. radiolaiteryhmä ja lähettimien määrä
9. kiinteä kanavamaksu *laskennallinen suure*

1. Taajuusmäärä (B), vertailukaistanleveys ja suhteellinen kaistanleveys (B_0) sekä käyttöoikeuskerroin (K_j)
2. Taajuusaluekerroin (K_1)
3. Peittoaluekerroin (K_2) ja väestöpeittokerroin (K_{asuk})
4. Käynnistyskerroin (K_3)
5. Ruuhka-aluekerroin (K_4)
6. Tehokerroin (K_6)
7. Käyttötapakerroin (K_{tapa})
8. Järjestelmäkerroin (K_6) ja perusmaksunkerroin (S)
9. Perusmaksu

$$K_1 \cdot K_4 \cdot K_6 \cdot \sqrt[8]{\text{taajuusmäärä}/25 \text{ KHz}} \cdot S \cdot 1295,50 \text{ €}$$

Maksujen muutokset lupamaksuista taajuusmaksuihin



☞ Kokonaismaksukertymän muutos – 0,2 %

☞ 48 % laskee ja 52 % nousee. 71 % on välillä – 10 % → + 10 %.



Asetus ja tiedottaminen

- ☞ Liikenne- ja viestintäministeriön asetus Viestintäviraston radiohallinnollisista suoritteista perittävistä maksuista
- ☞ Säädetään valtion maksuperustelain nojalla
- ☞ Laaja lausuntokierros kesäkuussa
- ☞ Lausuntokierroksen tulosten perusteella joitakin sisällöllisiä muutoksia
- ☞ Säädösteknisiä muutoksia
- ☞ Asetus annetaan joulukuussa ja tulee voimaan vuoden 2006 alusta

- ☞ Tiedote taajuusmaksu-uudistuksesta
- ☞ Lähetetään kaikille radioluvan haltijoille joulukuussa 2005
- ☞ Yksityiskohtaisia esimerkkejä radiolaiteryhmittäin taajuusmaksun suuruuden määräytymisestä
- ☞ Tiedote tulee myös Viestintäviraston kotisivuille
- ☞ Radiolaiteryhmäkohtaiset neuvontanumerot



Taajuusmaksu- ja vertailulaskurit



Viestintävirasto
Kommunikationsverket
Finnish Communications
Regulatory Authority

Nettilaskuri - Microsoft Internet Explorer

Address: http://rahas18/Nettilaskuri_testi/Naytot/PistetaajuudenSyoitto.aspx?rahas_taajuus_id=1

Taajuusmaksulaskuri

Viestintävirasto
Kommunikationsverket
Finnish Communications
Regulatory Authority
www.viestintavirasto.fi

Radiolaiteryhmän valinta | **Lisää aseman tiedot** | Taajuusmaksut

1 Asematyyppin valinta | 2 Aseman tiedot | 3 Tekniset tiedot

Taajuudet

Lähetystaajuus	?	<input type="text" value="146,80625"/>	MHz
Vastaanottotaajuus	?	<input type="text" value="151,40625"/>	MHz
Kanavan leveys	?	<input type="text" value="25,00 kHz"/> tai syötä arvo <input type="text"/>	kHz
Käyttöoikeus	?	<input type="text" value="Paikallinen yhteiskanava"/>	

☞ Viestintäviraston kotisivuille tulossa taajuusmaksulaskuri ja vertailulaskuri, joiden avulla asiakkaat voivat laskea taajuusmaksunsa suuruuden ja verrata nykyistä lupamaksua tulevaan taajuusmaksuun.

Radiotaajuuspäivä 1.12.2005

Pertti Suortti



Kysyttävää? Kommentteja? Lisättävää?

Kiitos!