

Postinjakelututkimus Seinäjoen alueella 2007



Tekijät Tietoykkönen Oy / Juha Määttänen		Asiakirjan laji Tutkimus	
		Toimeksiantaja Viestintävirasto	
Asiakirjan nimi POSTINJAKELUTUTKIMUS SEINÄJOEN ALUEELLA 2007			
Tiivistelmä <p>Viestintävirasto on teettänyt Tietoykkönen Oy:llä tässä raportissa esitellyn tutkimuksen, jonka tarkoituksena on toimia seurantatutkimuksena Seinäjoen alueella toteutetulle postinjakelun aikaistamiselle. Tutkimus toteutettiin niillä postinumeroalueilla, joilla Itella Oyj on ilmoittanut toteuttavansa jakelun aikaistamisen vuonna 2007.</p> <p>Tutkimusta varten haastateltiin puhelimitse 500 henkilöä, jotka asuvat kohdealueella pientaloissa ja joiden talouteen jaetaan sanomalehti (Ilkka) muun postin mukana postilaatikkoon. Haastattelut tehtiin ajanjaksolla 26.9. - 1.10.2007.</p> <p>Tutkimukseen haastateltuihin kotitalouksiin posti jaetaan keskimäärin klo 9.30. Postin jakaminen on aikaistunut reilulla tunnilla vuodesta 2006. Posti noudetaan postilaatikosta keskimäärin noin puolitoistuntia jakelua myöhemmin. Myös postin noutaminen laatikosta on aikaistunut jakelun aikaistamisen myötä reilulla tunnilla. Tyytyväisyys nykyiseen jakeluaikaan on lisääntynyt vuoden aikana selvästi. Kun vuonna 2006 kaksi kolmesta taloudesta oli melko tai erittäin tyytyväinen postin jakeluaikaan, on tyytyväisten osuus nyt noussut 87 %:iin.</p> <p>85 % haastatelluista kertoi huomanneensa, että postinjakelua oli aikaistettu kevään/alkukesän 2007 aikana. 73 % haastatelluista kertoi taloutensa saaneen ennakkotietoa postinjakelun aikaistamisesta. Yleisin tiedonlähde oli ollut Postin kotiin lähettämä tiedote, 75 %. Paikallislehdestä tietoa oli saanut 14 % kotitalouksista.</p> <p>Haastateltujen kotitalouksien kokemukset postinjakelun aikaistamisesta olivat pääosin myönteisiä. Vain kuusi prosenttia koki jakelun aikaistamisessa olleen sekä positiivisia että negatiivisia puolia ja yhden prosentin mukaan aikaistaminen oli ollut kielteinen asia.</p>			
Avainsanat postinjakelu, jakelun aikaistaminen, palvelutasotutkimus			
Sarjan nimi Viestintäviraston julkaisu			
Kokonaissivumäärä 40	Kieli suomi	Hinta 5€	Luottamuksellisuus julkinen
Jakaja Viestintävirasto		Kustantaja Viestintävirasto	

ESIPUHE

Viestintäviraston tehtävänä on valvoa postipalvelulain (313/2001) ja sen nojalla annettujen säännösten ja määräysten noudattamista. Postipalvelulain tarkoituksena on turvata hyvälaatuisten postipalvelujen ja erityisesti yleispalvelun saatavuus tasapuolisin ehdoin koko maassa. Yleispalveluun kuuluu vähintään yksi keräily ja jakelu jokaisena työpäivänä.

Yleispalveluun kuuluvat kotimaan kirjelähetykset, jotka on jätetty postiyrityksen välitettäväksi ja seuraavana työpäivänä jaettaviksi, oli 31.3.2005 asti jaettava siten, että lähetyksistä vähintään 95 % on perillä seuraavana työpäivänä (ns. 1. luokan kirjeen kulkunopeusstandardi). Keväällä 2005 lakia muutettiin niin, että kotimaan 1. luokan kirjelähetyksistä vähintään 85 % on toimitettava vastaanottajille lähettämistä seuraavana työpäivänä. Vähintään 98 % kirjelähetyksistä on toimitettava viimeistään toisena työpäivänä.

Lakimuutos mahdollistaa jakelun aikaistamisen haja-asutusalueilla, joilla Itella Oyj (entinen Suomen Posti Oyj) jakaa pääosin myös sanomalehdet. Näin ollen kuluttajilla on näillä alueilla mahdollisuus saada sanomalehtensä aikaisemmin, mutta kaikki 1. luokan kirjelähetykset eivät ehdi seuraavan päivän aikaistettuun jakeluun mukaan.

Lakimuutoksen myötä eduskunta edellytti, että Viestintävirasto seuraa tarkasti jakelun aikaistamisen toteutusta ja vaikutuksia. Tätä tarkoitusta varten virasto on teettänyt Tietoykkönen Oy:llä tässä raportissa esitellyn tutkimuksen, jonka avulla on selvitetty jakelun aikaistamisen vaikutuksia Seinäjoen alueella niissä kotitalouksissa, joihin sanomalehti (Ilkka) jaetaan yhdessä muun postin kanssa.

Helsingissä lokakuun 19. pnä 2007

Tiina Aaltonen
kehityspäällikkö



Postinjakelututkimus Seinäjoen alueella -syyskuu 2007-

Market Research Agency



Tietoykkönen
www.tieto1.fi

SISÄLLYSLUETTELO

SIVU:

TIIVISTELMÄ

JOHDANTO	1
AINEISTON RAKENNE	2
1. POSTINJAKELU	3
1.1 Postin jakeluaika	3
1.2 Postin noutamisaika	5
1.3 Tyytyväisyys nykyiseen postinjakeluaikaan	8
2. POSTINJAKELUN AIKAISTAMINEN JA TIEDONSAANTI ASIASTA.....	10
2.1 Havainnot postinjakelun aikaistamisesta	10
2.2 Tiedottaminen postinjakelun aikaistamisesta ennakkoon.....	11
2.3 Kokemukset postinjakelun aikaistamisesta.....	14

LIITTEET

Kysymyslomake

Ristiintaulukot

Tutkimuksen postinumeroalueet

Tutkimusraportti on tarkoitettu yksinomaan toimeksiantajan käyttöön.
**Raporttia ei saa julkaista eikä edelleen toimittaa missään muodossa
ilman Tietoykkönen Oy:n lupaa ja nimen mainitsemista.**

Tiivistelmä

Tutkimuksen tarkoituksena on selvittää postinjakeluun ja sen aikaistamiseen liittyviä mielipiteitä ja kokemuksia Seinäjoen alueella. Kohderyhmänä tutkimuksessa ovat ne Seinäjoen alueen pientaloissa asuvat kotitaloudet, joille posti jaetaan yhtä aikaa sanomalehti Ilkan kanssa. Kotitalouksista haastateltiin 15 vuotta täyttäneitä henkilöitä.

Postin jakeluaika ja nouto laatikosta

Haastateltuihin kotitalouksiin posti jaettiin keskimäärin kello 9:32. Postin jakaminen on aikaistunut keskimäärin 1 tunnilla ja 17 minuutilla vuodesta 2006. Posti jaetaan nyt pääsääntöisesti kello 10 tai aikaisemmin (68 %), vuonna 2006 posti jaettiin pääsääntöisesti kello 10 jälkeen (72 %).

Posti noudetaan laatikosta keskimäärin kello 10:57 eli noin 1.5 tunnin jälkeen postin jakamisesta. Postin jakelun aikaistumisen myötä postin nouto laatikosta on aikaistunut keskimäärin 1 tunnilla ja 18 minuutilla vuodesta 2006.

Tyytyväisyys nykyiseen postinjakeluaikaan

Vastaajista noin yhdeksän kymmenestä (87 %) ilmaisi olevansa tyytyväinen postin nykyiseen jakeluaikaan, tyytymättömiä oli 12 prosenttia haastatelluista. Tyytymättömyys jakeluaikaan lisääntyy tasaisesti jakeluajan myöhentymisen mukaan. Taajamassa ollaan hieman haja-asutusalueita tyytyväisempiä nykyiseen jakeluaikaan. Ikäryhmittäin tarkasteltuna tyytyväisimpiä nykyiseen jakeluaikaan ollaan ikäryhmässä 65 – 74 –vuotiaat. Tyytyväisyys postin nykyiseen jakeluaikaan on lisääntynyt selvästi vuodesta 2006, jolloin tyytyväisiä oli 63 prosenttia ja tyytymättömiä 37 prosenttia.

Postinjakelun aikaistaminen ja tiedonsaanti asiasta

Vastaajista 85 prosenttia on huomannut postin jakelun aikaistamisen. Postinjakelun aikaistumisen havainneista vastaajista noin kolme neljästä (73 %) oli saanut ennakkotietoa postinjakelun aikaistamisesta. Haja-asutusalueella asuvat olivat saaneet taajamassa asuvia enemmän ennakkotietoa. Postinjakelun aikaistamisesta ennakkotietoa saaneiden vastaajien keskuudessa yleisimmin ennakkotietoa oli saatu postin lähettämstä tiedotteesta/kirjeestä (75 %). Paikallislehdestä tietoa oli saanut 14 prosenttia ja postinjakajalta 4 prosenttia.

Kokemukset postinjakelun aikaistamisesta

Vastaajista, jotka ovat havainneet postin jakelun aikaistuneen 90 prosenttia piti postin jakelun aikaistumista pääosion positiivisena. Vastaajista kuusi prosenttia koki postin jakelun aikaistumisessa sekä positiivisia että negatiivisia puolia ja prosentin mukaan jakelun aikaistuminen on ollut huono asia.

Johdanto

Tutkimuksen toimeksiantaja, tekijä ja ajankohta

Projekti	Postinjaketutkimus Seinäjoen alueella 2007
Tutkimuksen tekijä	Tietoykkönen Oy
Projektitunnus	203165
Vastaava tutkija	Juha Määttänen
Ajankohta	Syys-lokakuu 2007
Toimeksiantaja	Viestintävirasto
Toimeksiantajan yhteyshenkilö	Tiina Aaltonen

Tutkimuksen tavoitteet ja kohderyhmä

Tutkimuksen tarkoituksena on selvittää postinjakeluun ja sen aikaistamiseen liittyviä mielipiteitä ja kokemuksia Seinäjoen alueella. Kohderyhmänä tutkimuksessa ovat ne Seinäjoen alueen pientaloissa asuvat kotitaloudet, joille posti jaetaan yhtä aikaa sanomalehti Ilkan kanssa. Kotitalouksista haastateltiin 15 vuotta täyttäneitä henkilöitä.

Aineiston keruu

Aineiston keruussa käytettiin tietokoneohjattua puhelinhaastattelumenetelmää. Haastattelut tehtiin syyskuussa 2007. Kenttätyön suoritti Tietoykkönen Oy:n erityisesti tehtävänsä koulutetut tutkimushaastattelijat, joiden työtä valvottiin haastattelijakohtaisilla ATK-taulukoinneilla. Otantalähteenä käytettiin alueen sähköistä puhelinluetteloa, josta otanta tehtiin satunnaisotantana. Otokoko on 500 kohderyhmän vaatimukset täyttävää henkilöä. Lisätietoja aineistosta löytyy luvusta 'Aineiston rakenne'.

Tutkimusraportti

Tässä raportissa tuloksia tarkastellaan taulukkomuodossa ja/tai graafisesti. Tutkimustulosten ristiintaulukot eri taustamuuttujien suhteen on esitetty liitteinä. Tuloksia on myös vertailtu graafisesti vuonna 2006 toteutetun vastaavan tutkimuksen tuloksiin. Tulokset on ristiintaulukoitu seuraavien taustamuuttujien suhteen:

- Sukupuoli
- Ikäryhmä
- Ammatti
- Asuinpaikka (taajama, haja-asutusalue)

Aineiston rakenne

AINEISTON RAKENNE Postinjakelututkimus Seinäjoen alueella

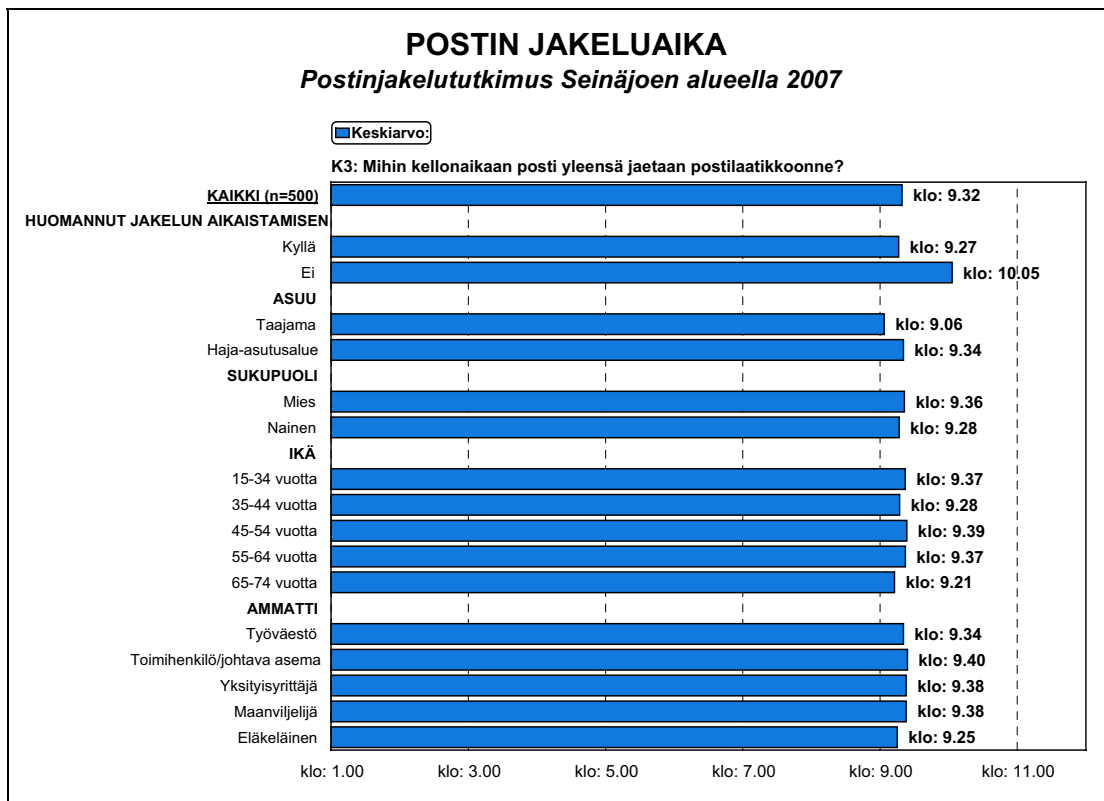
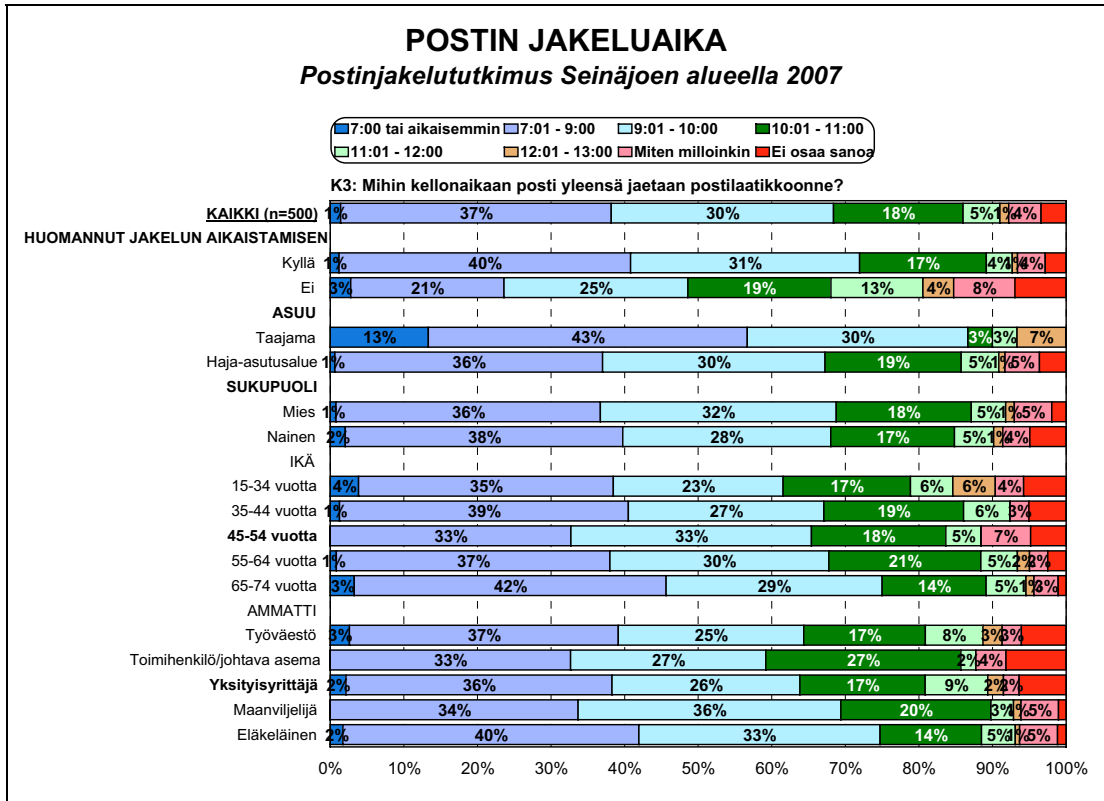
Syyskuu 2007

		%	kpl
ASUUKO TAAJAMASSA VAI HAJA-ASUTUSALUEELLA	Taajama	6%	30
	Haja-asutusalue	94%	470
SUKUPUOLI	Mies	51%	256
	Nainen	49%	244
IKÄ	15-24 vuotta	3%	17
	25-34 vuotta	7%	35
	35-44 vuotta	16%	79
	45-54 vuotta	21%	104
	55-64 vuotta	24%	121
	65-74 vuotta	18%	92
	Ei halua sanoa/ei vastausta	10%	52
AMMATTI	Työväestö	23%	115
	Alempi toimihenkilö	5%	25
	Ylempi toimihenkilö	3%	16
	Johtavassa asemassa	2%	8
	Yksityisyrittäjä	9%	47
	Maanviljelijä	20%	98
	Opiskelija/koululainen	1%	7
	Eläkeläinen	35%	174
	Kotiäiti/koti-isä	1%	5
	Ei vastausta	1%	5
KAIKKI		100%	500

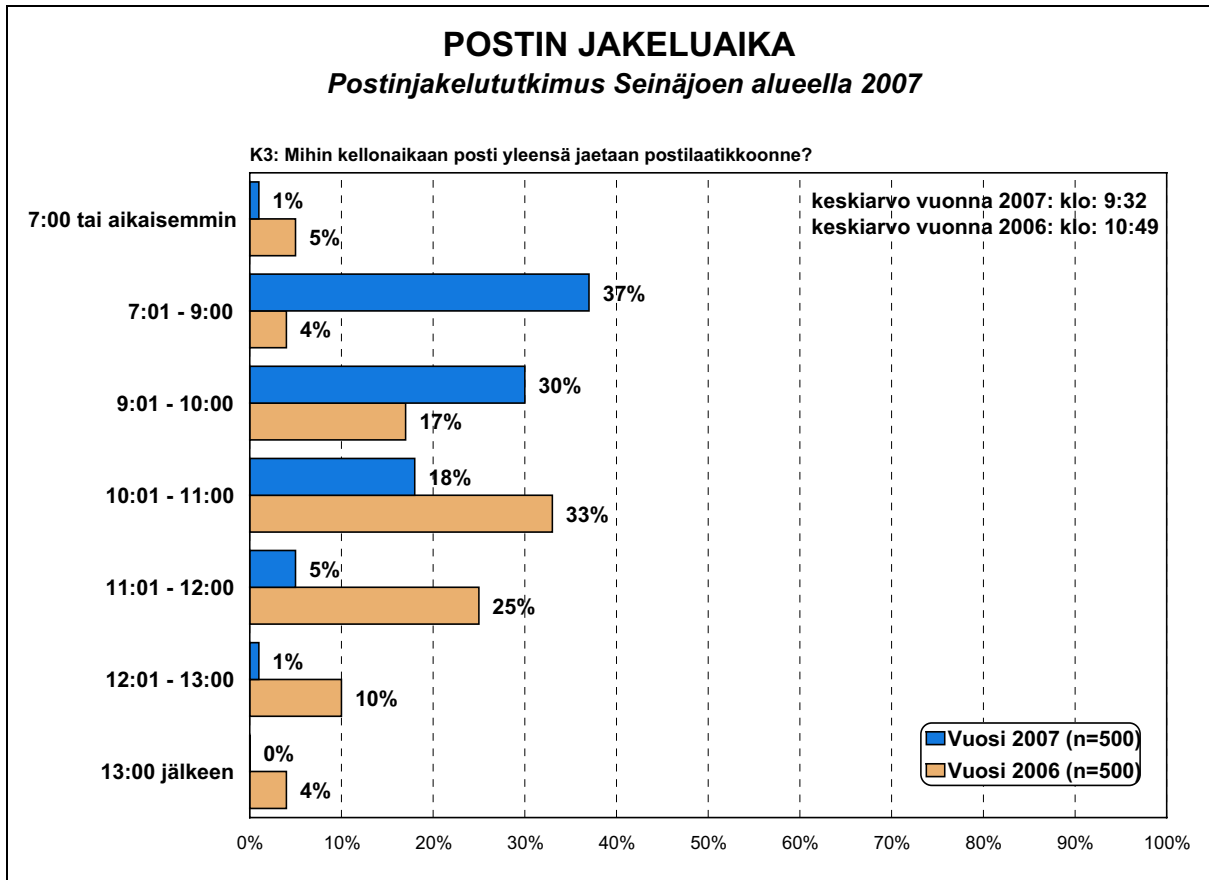
1. Postinjakelu

1.1 Postin jakeluaika

Kysymys kuului: "Mihin kellonaikaan posti yleensä jaetaan postilaatikkoonne?"



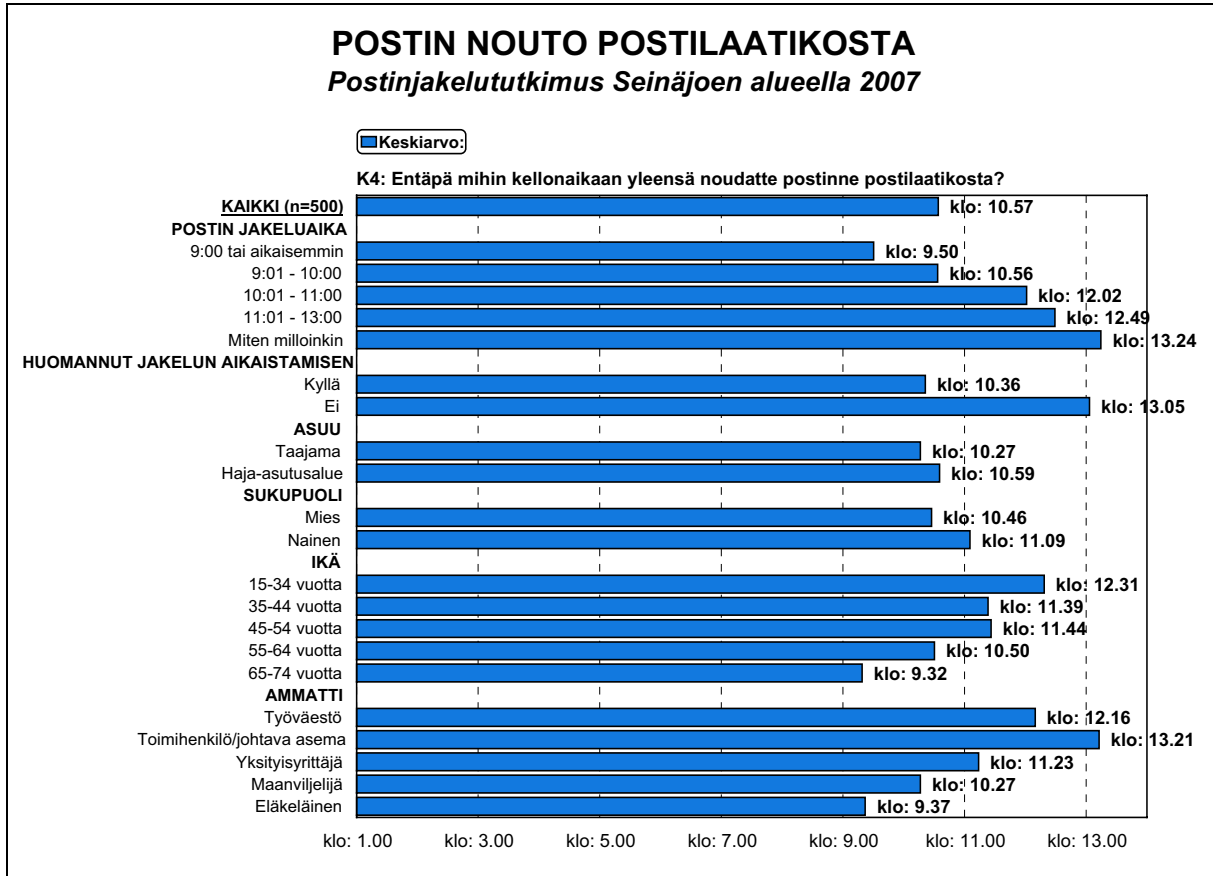
Kysymys kuului: "Mihin kellonaikaan posti yleensä jaetaan postilaatikkoonne?"



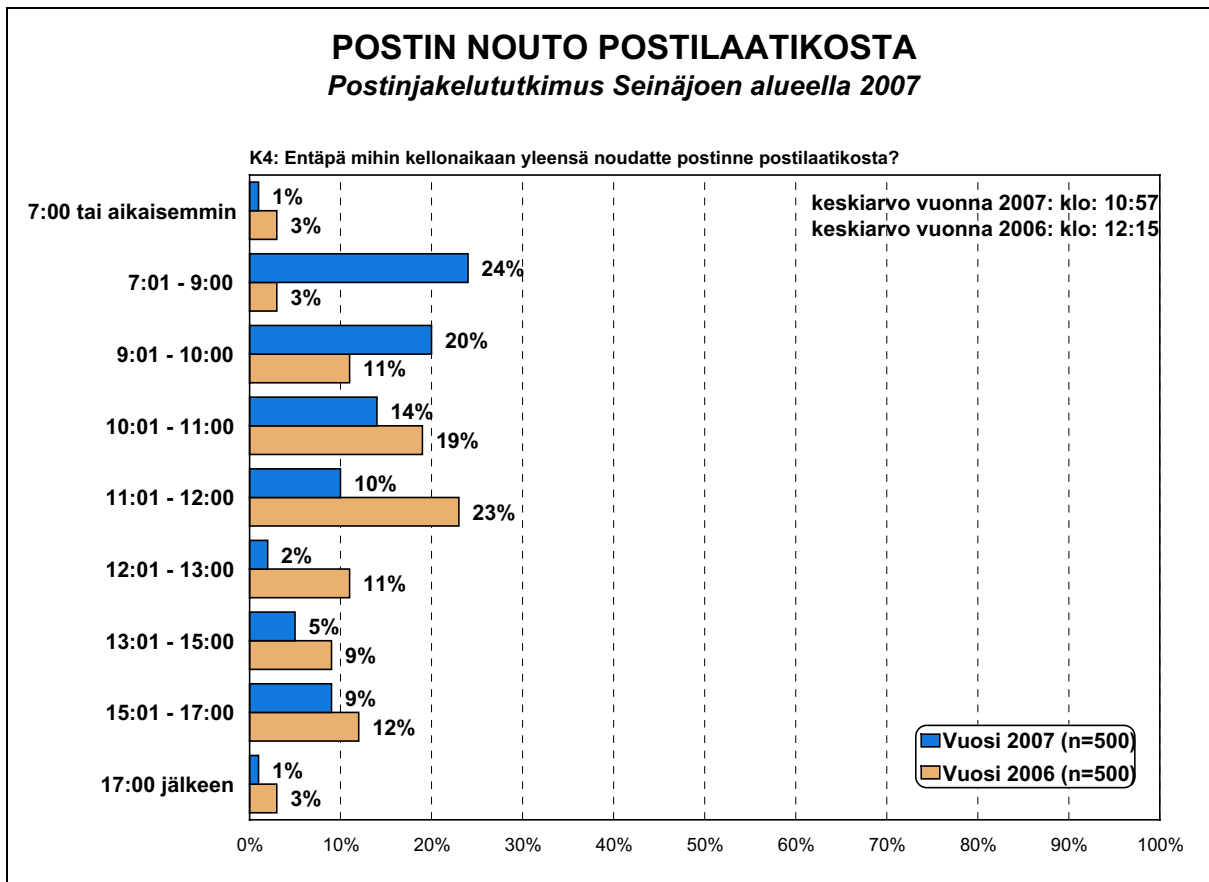
Haastateltuihin kotitalouksiin posti jaettiin keskimäärin kello 9:32. Postin jakaminen on aikaistunut keskimäärin 1 tunnilla ja 17 minuutilla vuodesta 2006. Posti jaetaan nyt pääsääntöisesti kello 10 tai aikaisemmin (68 %), vuonna 2006 posti jaettiin pääsääntöisesti kello 10 jälkeen (72 %).

1.2 Postin noutamisaika

Kysymys kuului: "Mihin kellonaikaan yleensä noudatte postinne postilaatikosta?"



Kysymys kuului: "Mihin kellonaikaan yleensä noudatte postinne postilaatikosta?"



Posti noudetaan laatikosta keskimäärin kello 10:57 eli noin 1.5 tunnin jälkeen postin jakamisesta. Postin jakelun aikaistumisen myötä postin nouto laatikosta on aikaistunut keskimäärin 1 tunnilla ja 18 minuutilla vuodesta 2006.

Kysymys kuului: "Mihin kellonaikaan yleensä noudatte postinne postilaatikosta?"

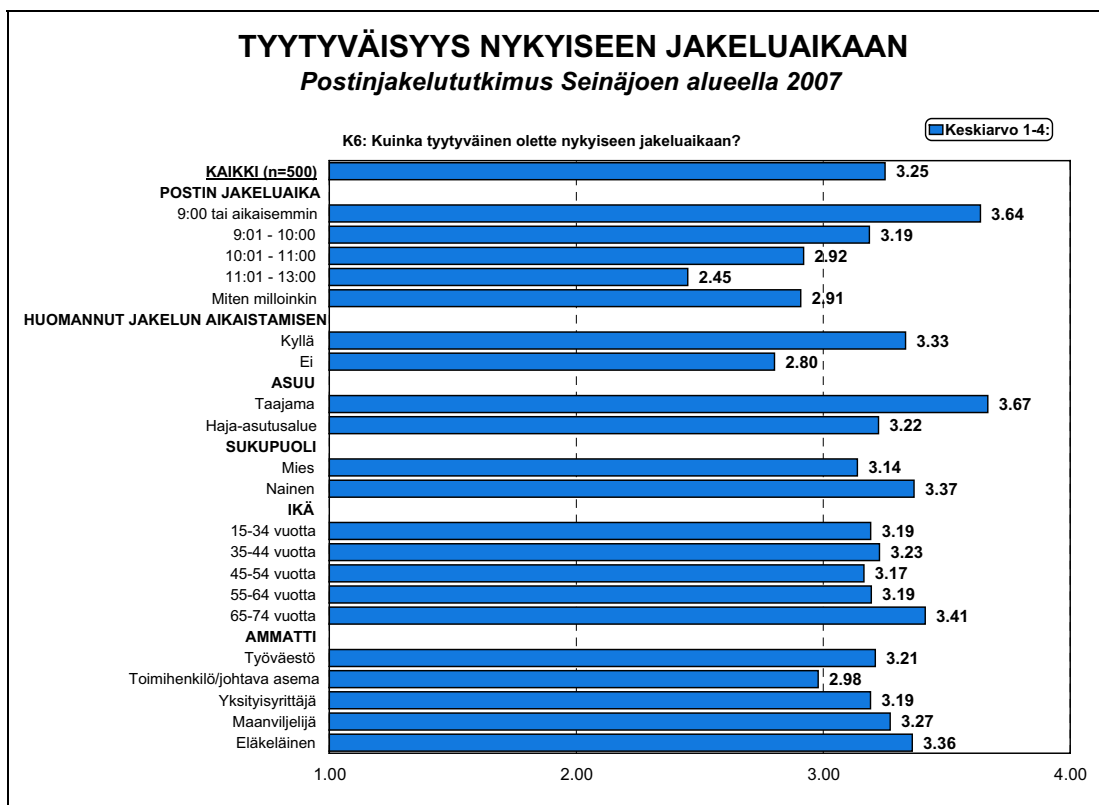
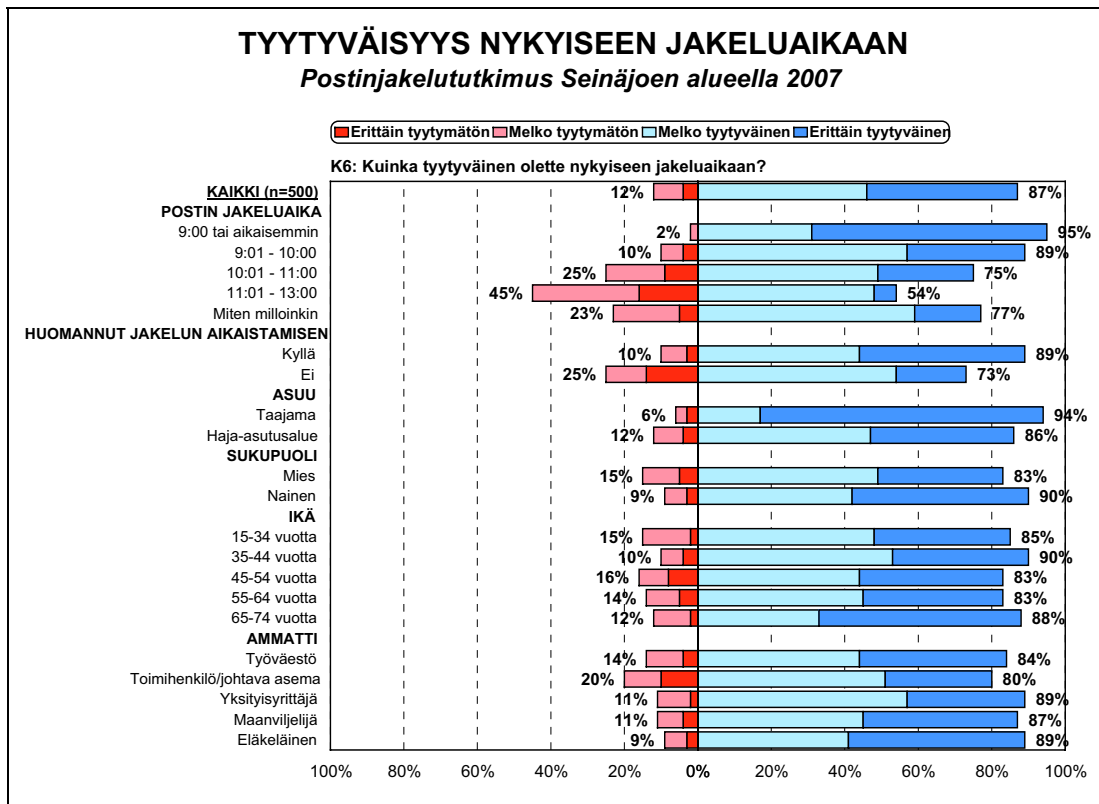
POSTIN JAKELU JA NOUTO LAATIKOSA

		KAIKKI	POSTIN JAKELUAIKA							
			7:00 tai aikaisemmin	7:01 - 9:00	9:01 - 10:00	10:01 - 11:00	11:01 - 12:00	12:01 - 13:00	Miten milloinkin	Ei osaa sanoa
POSTIN NOUTOAIKA	7:00 tai aikaisemmin	1%	71%	0%	0%	0%	0%	0%	0%	0%
	7:01 - 9:00	24%	14%	64%	0%	0%	0%	0%	0%	6%
	9:01 - 10:00	20%	0%	9%	54%	0%	0%	0%	0%	0%
	10:01 - 11:00	14%	0%	1%	13%	55%	0%	0%	5%	6%
	11:01 - 12:00	10%	14%	2%	11%	11%	64%	0%	5%	18%
	12:01 - 13:00	2%	0%	0%	1%	1%	8%	67%	5%	0%
	13:01 - 15:00	5%	0%	4%	3%	8%	20%	0%	5%	6%
	15:01 - 17:00	9%	0%	8%	7%	9%	8%	0%	5%	41%
	Klo: 17:00 jälkeen	1%	0%	2%	1%	2%	0%	17%	0%	0%
	Miten milloinkin	6%	0%	4%	5%	6%	0%	0%	45%	6%
Ei osaa sanoa	8%	0%	7%	6%	8%	0%	17%	32%	18%	
KAIKKI		100%	100%	100%	100%	100%	100%	100%	100%	100%
	n=	500	7	184	151	88	25	6	22	17

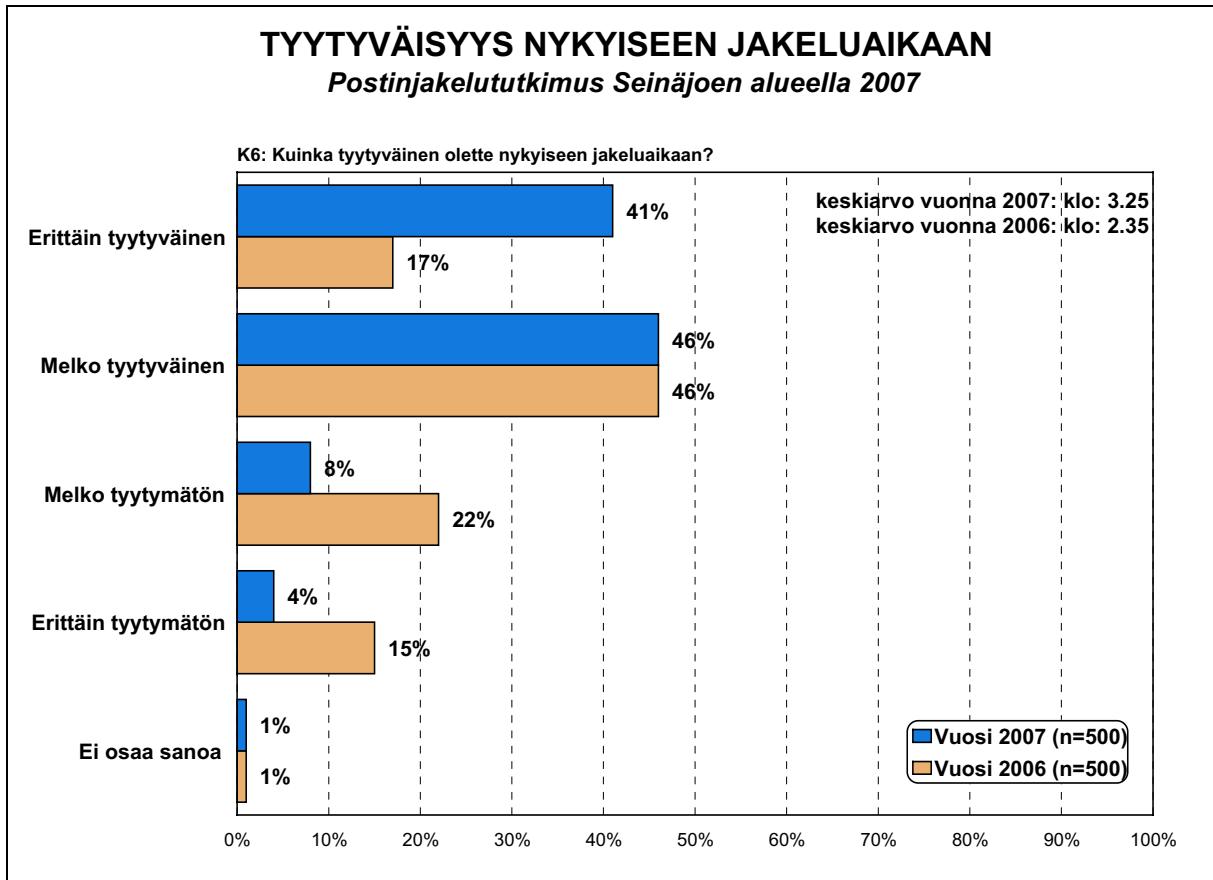
Edellä olevasta taulukosta voidaan havaita, että valtaosa vastaajista hakee postin pian sen jakamisen jälkeen.

1.3 Tyytyväisyys nykyiseen postinjakeluaikaan

Kysymys kuului: "Kuinka tyytyväinen olette nykyiseen jakeluaikaan?"



Kysymys kuului: "Kuinka tyytyväinen olette nykyiseen jakeluaikaan?"

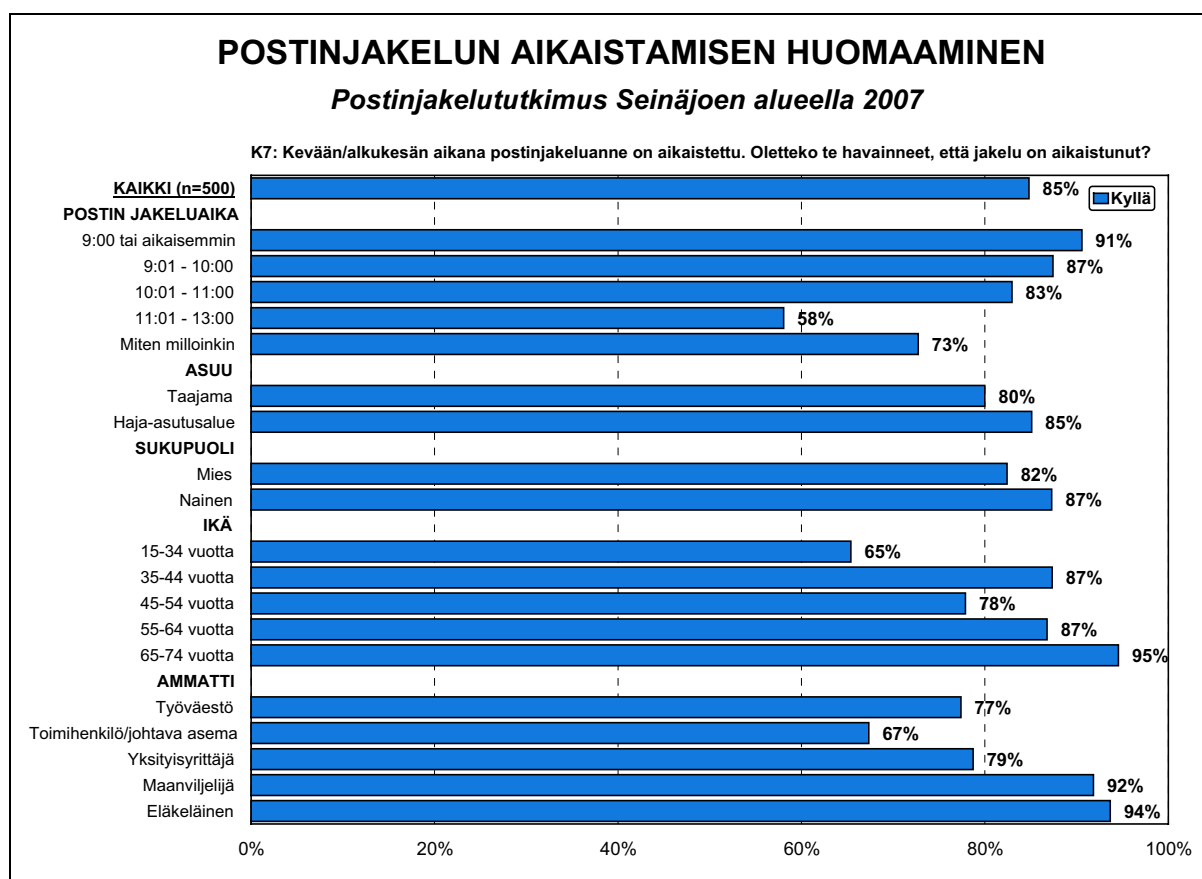


Vastaajista noin yhdeksän kymmenestä (87 %) ilmaisi olevansa tyytyväinen postin nykyiseen jakeluaikaan, tyytymättömiä oli 12 prosenttia haastatelluista. Tyytymättömyys jakeluaikaan lisääntyy tasaisesti jakeluajan myöhentymisen mukaan. Taajamassa ollaan hieman haja-asutusalueita tyytyväisempiä nykyiseen jakeluaikaan. Ikäryhmittäin tarkasteltuna tyytyväisimpiä nykyiseen jakeluaikaan ollaan ikäryhmässä 65 – 74 –vuotiaat. Tyytyväisyys postin nykyiseen jakeluaikaan on lisääntynyt selvästi vuodesta 2006, jolloin tyytyväisiä oli 63 prosenttia ja tyytymättömiä 37 prosenttia.

2. Postinjakelun aikaistaminen ja tiedonsaanti asiasta

2.1 Havainnot postinjakelun aikaistamisesta

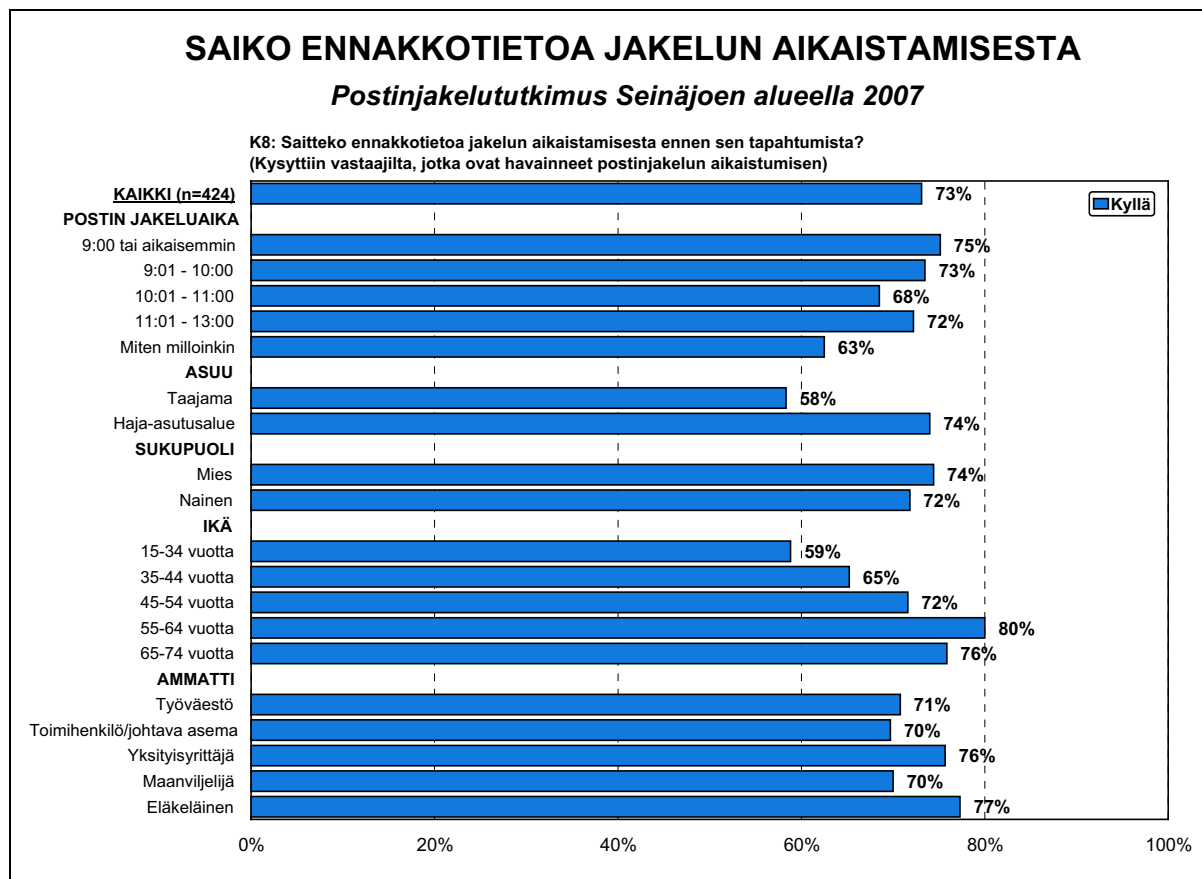
Kysymys kuului: "Kevään/alkukesän aikana postinjakeluanne on aikaistettu. Oletteko havainneet, että jakelu on aikaistunut?"



Vastaajista 85 prosenttia on huomannut postin jakelun aikaistamisen.

2.2 Tiedottaminen postinjakelun aikaistamisesta ennakkoon

Kysymys kuului: "Saitteko ennakkotietoa jakelun aikaistamisesta ennen sen tapahtumista?"
(Kysyttiin vastaajilta, jotka ovat havainneet postinjakelun aikaistumisen.)



Postinjakelun aikaistumisen havainneista vastaajista noin kolme neljästä (73 %) oli saanut ennakkotietoa postinjakelun aikaistamisesta. Haja-asutusalueella asuvat olivat saaneet taajamassa asuvia enemmän ennakkotietoa.

Kysymys kuului: "Mistä saitte tietoa?"

(Kysyttiin vastaajilta, jotka ovat saaneet ennakkotietoa postin jakelun aikaistumisesta.)

Postinjakelun aikaistamisesta ennakkotietoa saaneiden vastaajien keskuudessa yleisimmin ennakkotietoa oli saatu postin lähettämästä tiedotteesta/kirjeestä (75 %). Paikallislehdestä tietoa oli saanut 14 prosenttia ja postinjakajalta 4 prosenttia.

Mistä saitte ennakkotietoa postin jakelun aikaistamisesta ennen sen tapahtumista

(Kysyttiin ennakkotietoa saaneilta)

		SAI TIETOA...					KAIKKI
		Postin lähettämä tiedote/kirje	Paikallislehdestä	Postinjakajalta	Muuten	Ei osaa sanoa	n=
KAIKKI		75%	14%	4%	2%	10%	310
ASUUKO TAAJAMASSA VAI HAJA-ASUTUSALUEELLA	Taajama	71%	7%	7%	0%	14%	14
	Haja-asutusalue	75%	14%	3%	2%	10%	296
SUKUPUOLI	Mies	70%	17%	3%	3%	13%	157
	Nainen	79%	11%	5%	1%	7%	153
IKÄ	15-34 vuotta	75%	15%	0%	5%	10%	20
	35-44 vuotta	78%	11%	2%	4%	4%	45
	45-54 vuotta	78%	9%	0%	2%	14%	58
	55-64 vuotta	71%	12%	6%	1%	12%	84
	65-74 vuotta	79%	18%	3%	2%	8%	66
	Ei halua sanoa/ei vastausta	65%	22%	8%	3%	11%	37
AMMATTI	Työväestö	78%	13%	0%	2%	13%	63
	Toimihenkilö/johtava asema	74%	13%	4%	0%	9%	23
	Yksityisyrittäjä	82%	7%	0%	7%	7%	28
	Maanviljelijä	70%	11%	6%	5%	10%	63
	Eläkeläinen	73%	17%	5%	1%	10%	126
	Muu/ei vastausta	86%	14%	0%	0%	14%	7
POSTIN JAKELUAIKA	9:00 tai aikaisemmin	76%	13%	4%	3%	8%	130
	9:01 - 10:00	77%	13%	2%	0%	12%	97
	10:01 - 11:00	72%	16%	4%	4%	6%	50
	11:01 - 13:00	62%	8%	15%	0%	23%	13
	Miten milloinkin	60%	20%	0%	0%	20%	10
	Ei osaa sanoa	70%	20%	0%	10%	0%	10

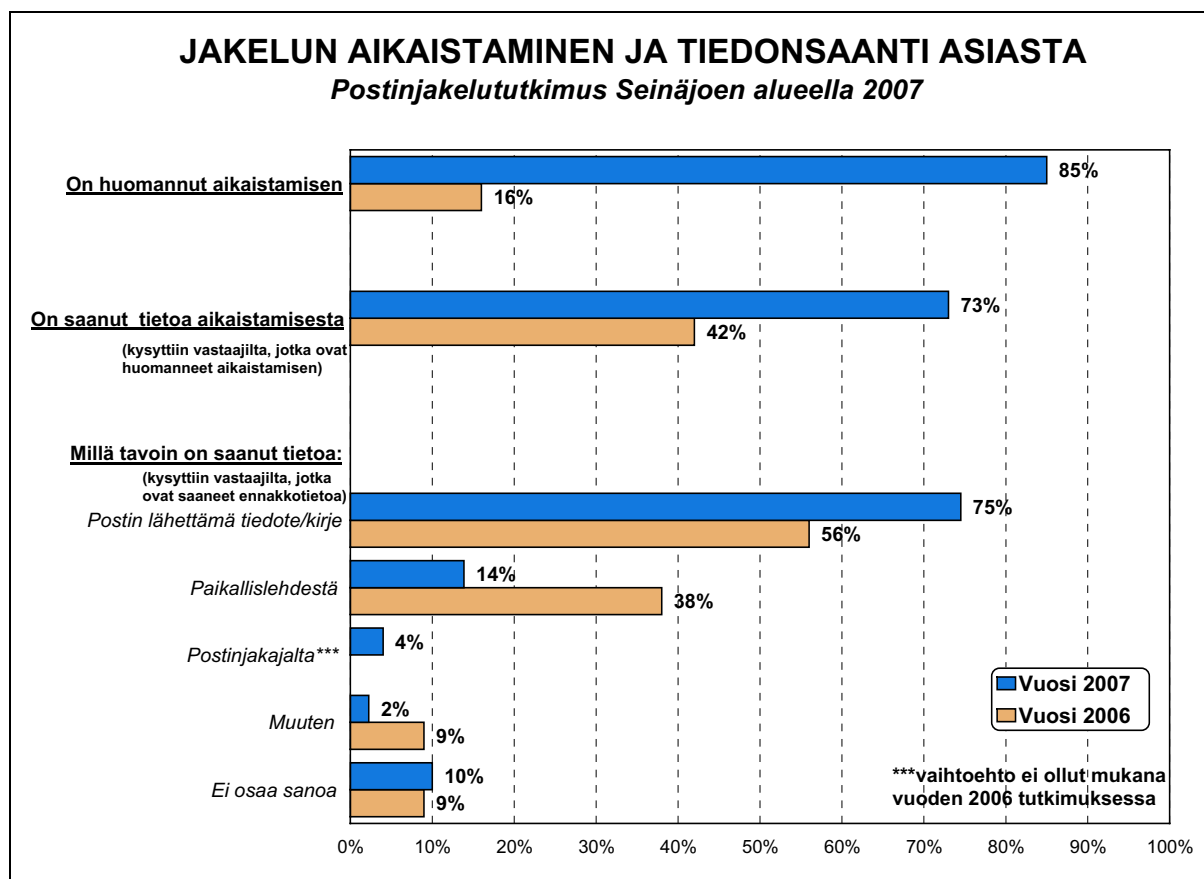
Miten muuten sai tietoa:

- kuuli naapurilta (3 mainintaa)
- televisiosta (2 mainintaa)
- puskaradio
- tyttäreltä kuuli

Kysymys kuului: "Kevään/alkukesän aikana postinjakeluanne on aikaistettu. Oletteko havainneet, että jakelu on aikaistunut?"

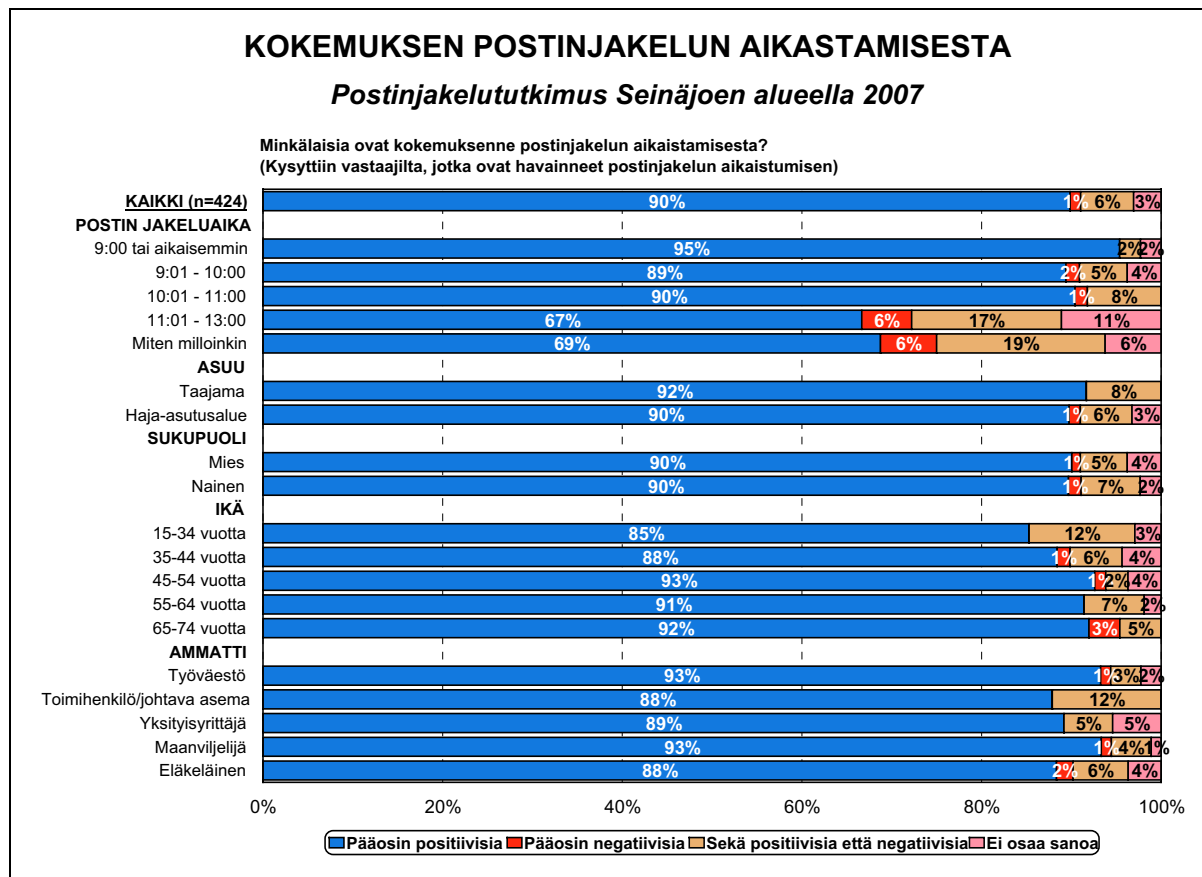
JOS KYLLÄ: "Saitteko ennakkotietoa jakelun aikaistamisesta ennen sen tapahtumista?"

JOS KYLLÄ: "Mistä saitte tietoa?"



2.3 Kokemukset postinjakelun aikaistamisesta

Kysymys kuului: "Minkälaisia ovat kokemuksenne postinjakelun aikaistamisesta?"
(Kysyttiin vastaajilta, jotka ovat havainneet postinjakelun aikaistumisen.)



Vastaajista, jotka ovat havainneet postin jakelun aikaistuneen 90 prosenttia piti postin jakelun aikaistumista pääosin positiivisena. Vastaajista kuusi prosenttia koki postin jakelun aikaistumisessa sekä positiivisia että negatiivisia puolia ja prosentin mukaan jakelun aikaistuminen on ollut huono asia.

Kysymys kuului: *"Minkälaisia ovat kokemuksenne postinjakelun aikaistamisesta?"*

Miksi kokemukset olivat pääosin positiivisia:

- jos esimerkiksi lähtee kaupalle niin saa tietoa päivän tarjouksista **(21 mainintaa)**
- mukavaa/ hyvä että tulee aikaisemmin **(18 mainintaa)**
- aina parempi mitä aikaisemmin posti tulee/ aikainen on aina parempi **(10 mainintaa)**
- ehtii aamulla lukea postin/ lehden ennen töihin lähtöä **(5 mainintaa)**
- lehteä ei tarvitse odotella **(5 mainintaa)**
- on muutokseen tyytyväinen **(2 mainintaa)**
- pääsee aloittamaan muut päivän työt aiemmin kun lehden saa aikaisemmin **(2 mainintaa)**
- aamukahvilla saa samalla lukea päivän lehden
- aamulla heti saa lukea lehden ennen kuin lähtee mihinkään
- aamulla on enemmän aikaa lukea lehteä koska iltapäivällä saattaa olla muita asioita
- aamusella on enemmän aikaa lukea lehtiä
- aamuvirkulle on parempi että lehti tulee ajoissa
- aiemmin kun posti tuli vasta yhden kahdenkin aikaan, ei ikinä saanut postiasioita mukaan niinä päivinä kun lähti käymään asioilla
- aika hyvä aikataulu meille, voi katsoa lehdet saman tien
- aika sopii paremmin oman elämän aikatauluihin
- aikaisemmin myöhäinen postintulo harmitti
- aikaisemmin saa lehden, vaimo lähtee töihin ja hän kerkeää nyt lukemaan lehden ennen töihin lähtöä
- aikaisemmin tuli iltapäivällä puoli kahden aikoihin, joten paljon parempi että tulee aamulla
- aikataulu on tarkentunut, aiempi ajankohta on hyvä
- aina on mukavaa jos lehden tulo aikaistuu, voisi olla vielä aikaisempi eli sanomalehden pitäisi tulla viimeistään kello kahdeksan
- ainoa huono puoli on, että aamulla pitää herätä aikaisemmin
- arkena sitä ei niinkään huomaa, mutta kesälomalla huomasi ja oli mukava kun tuli posti aamusta heti
- asiat tulevat ennemmin perille
- asuu sivulla keskustasta ja on tyytyväinen, että sinnekin tulee nyt posti aikaisemmin
- ehtii asioilla käymään sen jälkeen, kun on saanut postin ja käyttämään postissa saatuja kirjeitä ym. asioilla käydessä (esim. laskujen maksu, kauppojen tarjoukset jne.)
- ehtii katsoa kaupan ilmoitukset jos on menossa kauppoihin, saa tietoa muistakin uutisista aiemmin
- ehtii lukea lehden aamulla ja ehtii ajoissa töihin
- ehtii lukea lehden ennen iltaa
- ehtii lukemaan lehden ennen töihin menoa, ei jää lehden lukeminen iltaan
- ehtii lukemaan lehden ennenkö ehtii lähtemään mihinkään
- ehtii saada postin ennen kuin lähtee hoitamaan asioita
- ehtii saada postit ennen kuin lähtee kotoa
- ei juuri merkitystä kun on töissä ja lehden hakee kun tulee töistä, miehestä olisi kiva jos lehti tulisi jo kuudelta, mutta haja-asutusalueella ei voi vaatia
- ei mitään valittamista, mukava kun saa lehden ennen puoltapäivää
- ei tarvitse odottaa laskuja
- ei tarvitse odottaa lehteä niin kauan loma-aikoina, toivoo että sanomalehti tulisi kuitenkin kotiin jo kuuden aikaan
- ei tarvitse odottaa puoleen päivään postia, uutiset mitä lukee ovat uusia
- eläkeläisenä postia odottaa jo aamusta
- ennen lehti tuli milloin sattui
- ennen oli todella myöhäinen jakeluaika jolloin lehti tuntui jo vanhalta
- ennen posti saattoi tulla vielä yhden aikaan, onhan se parempi saada posti aikaisemmin
- ennen posti tuli liian myöhään

- ennen posti tuli vasta klo 13-14, joten nyt suuri muutos, vieläkin voisi tulla aiemmin jotta voisi lukea lehden ennen töihin lähtöä, vaikka se tuskin on mahdollista
- ennen posti tuli vasta yhdeltätoista, joten jakelu on muuttunut paljon
- ennen saattoi mennä puoli yhteen ennen kun posti tuli, mieluiten kuitenkin lukee päivän tiedot hyvissä ajoin
- ennen tuli iltpäivällä jolloin tieto oli jo vanhentunutta
- ennen tuli kovin myöhään, nyt parempi
- ennen tuli lehti liian myöhään
- ennen tuli puoli yhdeltä posti, nyt mukavaa saada lehti aikaisin
- ennen tuli vasta 14 aikaan, joten tuntui, että luki vanhaa tietoa
- ennen tullut liian myöhään
- erittäin hyvä asia, ennen tuli kolmelta tai sen jälkeen
- haluaa aamulla kaikki tiedot
- huomattavasti mukavampaa kun posti tulee aikaisemmin
- huomattavasti parempi aika kuin ennen, olisi silti parempi saada vielä aikaisemmin posti
- hyvin sujunut
- hyvä että lehti tulee jo aamusta, koska aikaisemmin piti työt keskeyttää kun posti tuli päivällä
- hyvä että posti tulee samoihin aikoihin ettei ole suuria heittoja aikataulussa
- hyvä että sanomalehdet saa aiemmin kuin ennen
- hyvä että tulee aamulla, jos tarvitsee jotain akuuttia tietoa päivän aikana
- hyvä että tulee muutamaa tuntia aiemmin, periaatteessa saisi tulla jo vaikka kuudelta
- hyvä että tulee varhain ettei tarvi koko ajan hypätä katsomassa, että olisiko posti jo tullut
- hyvä kun aikaistettiin, nyt jakaminen on säännöllisempääkin
- hyvä kun tulee aikaisemmin, kerkiää lukea lehden ennen kuin lähtee maakuntaan
- hyvä kun tulee haja-asutusalueellekin aamusta nyt, jos on vaikka kauppaan tai pankkiin lähdössä aamusta, niin kauppojen lehtimainokset voi lukea ennen kauppaan menoa ja tulleet laskut voi hoitaa asioilla pankissa samalla
- hyvä saada luettua posti aamulla, ennen kuin lähtee asioille
- hyvä, että lehti tulee ihmisten aikaan
- Ilkka tilattiin talouteen sen vuoksi, kun lehti alkoi ilmestymään aiemmin, ennen postia ei ollut vielä tullut iltavuoroon lähdeittäessä
- ilmoitusten pitäisi tulla ajallaan, koska iltpäivällä ei enää lähdetä kauppoihin, kauppoihin on mentävä aamupäivällä, koska on pitkä matka, aamulla kaikki heräävät ja lehti painetaan yöllä, joten oli kummallista kun lehti tuli ennen klo 15
- isäntä pääsee heti aamusta lehteen kiinni
- jakelu on aikaistunut reilusti
- jakeluaika on hyvä, kun se tulee nyt jo niin aikaisin, ja se, että siinä tulee kaikki samassa, että heti aamusta saa luettua kirjeetkin
- jos ehtii itse käydä postilaatikolla ennen töihin lähtöä ja jos esim. paketti on noudettavissa postista, niin pakettikortin ehtii ottaa mukaan ja hakea paketin työmatkalla
- jos käy asioilla niin laskut saa mukaan kun posti on tullut aikaisemmin
- jos lehdessä on ilmoituksia tarjouksista niin kerkeää kauppaan ajoissa hakemaan tuotteet
- jos lehdessä on uutisia, mainoksia tms. mitä haluaa katsoa, niin ne näkee aikaisemmin
- jos lehteä tarvitsee jo aamulla se on saatavilla, jos odottaa jotain tiettyä postia niin saa sen aikaisemmin
- jos lähtee jonnekin niin ehtii saada postin sisälle ennen kuin lähtee
- jos lähtee Seinäjoelle kauppoihin niin tietää jo aamusta mitä tarjouksia on yms., lehti on mukava lukea aamusta
- jos lähtee vapaapäivänä johonkin niin voi katsoa lehden jo aamulla
- jos menee myöhemmin töihin, voi hakea postin jo sitä ennen, hyvä senkin kannalta, että jos on tullut vaikka pakettikortteja, niin ne voi ottaa lähtiessä mukaan
- jos odottaa jotain postissa niin sen saa ajoissa, voi sitten esimerkiksi paketit hakea samantien postista
- jos odottaa jotain tärkeää niin hyvä saada se postissa entistä aiemmin

- jos on jonnekin lähdössä, niin on hyvä että lehti tulee niin aikaisin että sen kerkee lukemaan ennen lähtöä
- jos on kirjeitä yms. postin joukossa, niin on hyvä saada posti aamusta, jos on esimerkiksi menoa päivällä
- jos on kotona aamulla, on kiva kun lehti tulee aikaisin
- jos on kotona niin pääsee lehden lukuun, jos lehti tulee myöhään, niin ei voi osallistua lehden aiheita koskevaan keskusteluun henkilöiden kanssa, joille lehti on jo tullut aiemmin
- jos on lähdössä johonkin niin on hyvä että posti tulee aikaisin että sen voi lukea ennen lähtöä
- jos on lähdössä johonkin, niin on hyvä kun lehti tulee aiemmin
- jos postia odottaa niin on hyvä, että se tulee aikaisemmin
- jos postiin on tullut lähetyksiä ne ehtii hakea vielä saman päivän aikana kun tiedon saa aiemmin
- jos postin mukana tulee jotain tärkeää, niin saa tietää aikaisemmin esim. ennen kirkonkylälle lähtöä
- jos postissa tulee esim. pakettikortti, niin pystyy hakemaan paketin jo töihin mennessä, jos posti tulee myöhään, niin asian pystyy hoitamaan vasta seuraavana päivänä, asioiden hoitaminen on nopeampaa, kun posti jaetaan aiemmin
- jos tarvii jotakin asioita hoitaa sinä päivänä, on hyvä että posti tulee aiemmin, iltapäivän puolella on päivä jo ohi, paremminkin tosin voisi olla
- jos tulee esim. paketti-ilmoituksia, niin ehtii hakea paketin postista saman päivän aikana
- jos vain ehtii lukea niin näkee aikaisemmin asiat lehdestä ja postista
- joskus ennen on käynyt niin, ettei postia olekaan ollut vielä laatikossa, kun on mennyt hakemaan
- joskus lehti on tullut vasta iltapäivällä, jolloin postia on pitkä päivä odottaa, lehti on mukava saada tuoreena mahdollisimman aikaisin
- kahdella tunnilla aikaistettu postinsaanti on todella iso muutos
- kaikki postit tulevat kerralla
- kaupan ilmoitukset tulevat aikaisemmin ja tavarat riittävät paremmin
- kerkeää aamulla hyvissä ajoin tutustumaan postiin ja hyödyntämään sitä tulevaa päivää varten
- kerkeää lukea postit kunnolla ennen iltaa
- kerkeää postin hakea ruokatunnilla
- kiinnostaa lukea lehdet mahdollisimman aikaisin
- kirkonkylään on 11 km, joten on etu kun lähtee asioimaan että kirjeet ja laskut ja tiedotteet tulevat ennen kuin lähtee kotoa
- kiva katsoa postia heti aamusta, näkee uutiset ja tietää mitä maailmalla tapahtuu
- kiva saada lehti aiemmin
- koska postin saa aikaisemmin, aamupäivällä ehtii käymään muuallakin
- kulkee säännöllisesti nykyään
- kun on eläkkeellä niin mukavaa saada lehti jo aamulla
- kun on lomalla, on kiva kun postin saa hakea aamulla aikaisin
- kun on sairaslomalla ollut tämän vuoden niin on ollut kiva saada lehti
- kun on yritysmaailmassa mukana, tärkeää saada tietoa ajoissa, iltapäivällä sanomalehti on jo vanhentunut
- kun posti tulee aiemmin, niin esim. kirjepostit saa nopeammin käsiinsä, kiireelliset postit saa heti aamusta ja voi toimia sen mukaan
- kun tulee navetasta, niin saa lukea lehdet saman tien, koska ne ovat jo paikalla
- kun väkeä kotona niin halutaan lukea posti mahdollisimman aikaisin
- käy vuorotyössä ja iltavuoroon mennessä ehtii näkemään postin, ennen se ei ollut mahdollista
- laskut pystyy maksamaan nyt aikaisemmin
- laskut, kirjeet yms. tulevat aikaisemmin
- lehden voi lukea jo aamusta
- lehdessä olevia tarjouksia pääsee ostamaan, lehti on vanha jo iltapäivällä, joten iltapäivällä sitä on turha enää edes jakaa

- lehti tulee aamuisin, päivä alkaa lehden lukemisesta
- lehti tulee aikaisemmin
- lehti tulee aikaisemmin ettei enää iltapäivällä
- lehti tulee noin tuntia aikaisemmin
- lehti tulee nykyään säännöllisesti, mielellään selaa lehtiä aamusta, ei mitään moittimista
- lehti tulee paremmin kuin ennen
- lehti tuli ennen aivan liian myöhään koska uutiset oli saatu tietoon jo televisiosta
- lehti tuli ennen puolenpäivän nurkilla, mutta nyt tulee jo kymmeneltä eli lehden saa aikaisemmin lukuun
- loma-aikana huomaa hyödyn, että saa hakea lehden heti aamulla
- lomalla jos on, niin enemmän merkitystä että se tulee aiemmin ja sitä jo aamuimmasta kaipaa, mutta työpäivinä ei niinkään vaikuta tuloaika, kunhan ennen 16 on tullut
- lomalla on kiva, kun voi lukea lehden paremmin
- lähetykset ja muut tärkeät postit saa ajoissa
- mahdollisuus lukea sanomalehdet aikaisemmin
- maksaa lehdestä aamupostin hinnan ja nyt sen saa aamulla
- mitä aikaisemmin posti tulee niin sen parempi, ennen asioille lähtöä voi katsoa esimerkiksi tarjoukset
- mitä aikaisemmin posti tulee sen helpompi on töiden suhteen, posti on hyvä saada ennen töihin menoa koska käy iltatöissä eikä ennen saanut postia ennen töihin lähtöä
- mitä aikaisemmin posti tulee, niin sitä parempi, jos on asiaa lähteä johonkin, niin mielellään katsoo postin ennen lähtöä
- mukava että kirjepostit tulee lehden kanssa samalla
- mukava että saa lehden ja kirjeet aikaisemmin
- mukava heti aamulla saada lehti ja lukea uutiset siitä, jos tarvitsee lähteä kirkonkylälle niin kiva saada posti ennen kuin lähtee jos esim. pakettikortti postissa
- mukava mennä hakemaan kun tietää että se on siellä
- mukava saada posti ennen iltaa
- mukava, kun saa lukea lehden heti kun nousee ylös
- mukavaa kun posti tulee ajoissa, voi lukea postin aamukahville mennessä
- mukavampi, että lehti tulee kymmeneen mennessä
- nykyisin pääsee nopeammin lehteen kiinni, ennen tuli vasta kahdeltatoista
- nykyään näkee tarjoukset ajoissa, ennen ei ehtinyt tarjouksiin ennenkö ne olivat jo loppuneet, muutenkin kiva saada posti aamupäivällä eikä vasta iltapäivällä
- nyt ennättää välillä lehden lukea aamuisinkin
- nyt lehti tulee oikeaan aikaan, joten lehdestä on hyötyäkin, kaikki mainokset eivät enää tule myöhässä, puolenpäivän jälkeen lehden on melkein turha edes tulla
- nyt saa postin hyvin ennen kuin lähtee asioille
- näkee heti aamulla uutiset ja tarjoukset, ei tarvitse iltapäivällä enää lehteä lukea
- näkee jo aamupäivällä mitä maailmalla tapahtuu
- näkee päivän tarjoukset lehdestä ostoksia varten, aikaa lukea
- näkee sanomalehden heti aamusta, on mukavaa lukea lehtiä heti aamusta
- odottaa postia, joten hyvähan se on kun se tulee aikaisemmin
- on aina parempi kun pääsee lehteen aikaisemmin käsiksi
- on hyvä että posti tulee aikaisemmin koska jos odottaa jotain tiettyä postia niin ei tarvitse niin kauan odottaa
- on hyvä, että lehti tulee säännöllisesti säännölliseen aikaan, on mukava saada luettua lehti heti aamusta
- on hyvä, että posti tulee aikaisemmin, mutta jakelua pitäisi vielä aikaistaa, sillä olisi mukava lukea päivittäistavarakauppojen tarjoukset jo heti aamusta
- on mukavaa, että lehti tulee aiemmin, etenkin perjantaisin näkee tarjoukset ennen kuin lähtee kauppaan
- on mukavaa, että posti tulee jo ajoissa, jos tulee esimerkiksi jokin lähetys, niin sen voi samana päivänä hakea postista, kun tilausvahvistus on tullut, välillä postit menevät sekaisin naapurin kanssa, haluaa postinjakeluun tarkkuutta

- on mukavaa, että postin ehtii lukemaan heti aamusta, viikonloppuisin mukava jo heti aamusta lukea, mitä tarjouksia kaupoilla on
- on mukavaa, kun lehti tulee aamulla, niin on perillä päivän asioista ennen kuin menee töihin
- on mukavampaa kun lehti tulee aikaisemmin, joskus lehti tuli iltapäivällä vasta iltapäivällä, jolloin se oli jo vanha lehti muualla päin
- on mukavampi että aamupäivällä saa lukea päivän lehdet
- on mukavampi että posti tulee aamupäivästä kuin että se tulisi illasta
- on mukavampi lukea posti aamukahvin aikana
- on tasa-arvoista, että posti jaetaan kaikkialle samaan aikaan, sillä ennen jakelun aikaistamista oli ikävää, kun osa sai postin jo useita tunteja aiemmin kuin muut
- onhan se kivempi saada lehti aikaisemmin
- paketit ym. tuodaan perille asti
- paljon parempi aika kuin ennen
- paljon parempi että lehdet tulee aamulla kuin puoleltpäivän
- paremmin aikaa lukea postia, tuntuu, että nyt posti tulee omalla ajallaan ja kaikille saman aikaisesti, kuten kuuluukin
- paremmin tulee nyt kun on edes vähän aiemmin laatikossa (nyt klo 11-12, ennen oli joskus 14)
- parempi että saa aikaisemmin
- parempi jos tulee varhaisemmin, postin pitäisi tulla kuitenkin ennen kuutta, että sen ehtisi lukea ennen töihin menoa
- parempi mitä aikaisemmin lehti tulee
- parempi nyt kuin ennen
- parempi nyt kun tulee aamupäivän puolella (ennen tuli vasta 14 maissa), vastaaja on myös lähettänyt postinkantajan mukana omia kirjeitään ja aikaistuksen myötä nämä omat lähettämät postit ehtivät saman päivän jakeluun, joka on klo 15 maissa
- parempi saada posti aikaisemmin jos joskus olisi tarvetta lukea postit aikaisemmin
- posti tulee aina samaan aikaan ja säännöllisesti, kiva saada lehti aikaisemmin
- posti tulee ajallaan
- posti tulee ajoissa, kun se ennen tuli iltapäivän puolella, mikä oli liian myöhään
- posti tulee hiukan aikaisemmin, olisi parempi jos se tulisi viimeistään klo 11
- posti tulee ihmisten aikaan, suuri muutos
- posti tulee pari tuntia aikaisemmin kuin ennen, tekee töitä kotona joten saa heti luettua lehden sen ilmestyttyä joten senkin takia tärkeää että posti tulee aikaisin niin pääsee sitten taas työn touhuun
- posti tulee suht ajoissa
- posti tuli ennen 12-13 välillä niin on hyvä että lehti tulee nyt aikaisemmin
- posti tuli ennen aivan liian myöhään iltapäivällä jolloin tuli aikataulun kanssa ongelmia, ennen oli liikaa vaihtelua koska posti tuli
- posti tuli ennenkin melko aikaisin, muutos vain parempaan suuntaan
- posti voisi tulla vieläkin aikaisemmin
- postilaatikoille 300 metriä ja sinne raskasta kävellä, ennen joutui tekemään turhia retkiä kun ei tiennyt milloin lehti tullut mutta nyt lehti tulee täsmällisesti ja uskaltaa lähteä hakemaan
- postin saa nopeammin
- postin voi nykyisin lukea ruuan yhteydessä kun tulee aiemmin
- postinjakelu on aikaistunut reippaasti ja se on hyvä asia
- pystyy paremmin keskittymään lukemiseen, illalla on niin paljon muita menoja kuten kaupassa käynti
- pysyy ajantasalla paremmin, tulee paremmin katselluksi, kun tulee aiemmin
- päivällä taukoa pitäessä saa lukea päivän postit
- päivän lehti on hyvä lukea ennen puoleltpäivää, joten nykyinen jakeluaika on hyvä
- päivän lehtiä voi lukea aikaisemmin aamulla
- päivän uutiset näkee jo aamulla, eikä käy niin, että toiset tietävät uutiset jo aiemmin ja itse vasta iltapäivällä

- pääsee aamulla heti lukemaan uutisia
- pääsee aikaisemmin päivän askareihin käsiksi, kun saa aikaisemmin postin luettua, eikä jää sitä odottelemaan
- pääsee heti aamusta lukemaan postia ennen muita päivän askareita
- pääsee lukemaan päivän tapahtumat aikaisemmin
- pääsee lähtemään paremmin töihin, kun ei tarvitse odottaa postia
- saa aamusta heti lehden
- saa aamuun jotain tekemistä
- saa aikaisemmin päivän käyntiin
- saa ajoissa tietää asioista
- saa laskut hoitaa saman päivän aikana
- saa lehden aikaisemmin käsiin, laskut tulee ennen kuin lähtee hoitamaan asioita
- saa lehdet aiemmin käteensä ja muun postin samalla kertaa, päivällä ehtii muutakin tehdä, kun ei tarvitse odotella mitään, aiemmin jos oli tarkoitus mennä kylälle, piti odottaa postin tuloa
- saa luettua postin ennen päivän menoja
- saa lukea lehden aamusta, mutta osa ykkösluokan kirjeistä saattaa ilmestyä postilaatikkoon päivän verran myöhässä
- saa lukea lehdet aikaisemmin
- saa lukea postin aikaisemmin jo päivällä, jos lähtee jonnekin niin posti saattaa jo ehtiä tulla ennen lähtöä
- saa lukea postit jo aamusta
- saa mukavasti postin aikaisin
- saa postin aiemmin
- saa postin hyvissä ajoin
- saa päivän lehden luettua ajoissa, jos lehti tulee vasta yhden aikaan päivällä, niin se ei ole oikein enää aamulehti
- saa päivän työn alkuun
- saa tietää kaiken paremmin ja aikaisemmin
- saa työt hoidettua aiemmin kun postikin tulee aiemmin
- se on positiivista kun posti tulee aikaisemmin
- silloin kun on aikaisin kotona niin lehden voi lukea jo aamusta
- silloin kun on kotona, niin saa lehden jo aamupalalle
- sopii aika
- sopii helpommin elämänrytmiin kun saa aamukahvin aikaan postin
- sopii hyvin että lehti tulee aikaisemmin
- sopii hyvin työrytmiin, että posti tulee kello kymmenen
- sopii omaan rytmiin, on oma yritys, joten postin voi hakea kun käy lounastunnilla 11 jälkeen kotona
- sopii paremmin elämänrytmiin nykyinen aika
- säällittää naapurissa olevan postijakajan kannalta kun joutuu heräämään niin aikaisin, mutta vastaajalle positiivista että aamupäivästä kun saa hommat tehtyä voi välissä lukea lehdet ja jatkaa töitä tilalla
- tarjoukset ehtii hyödyntämään, ehtii pankkiin ja asioille, kun postista tulee paperia
- tulee niin hyvin aamusta, ei ole vanhentunutta tietoa
- tulee samalla tavalla kuin muuallakin eikä enää puolen päivän jälkeen
- tulee säännöllisesti ja sopivaan aikaan
- tuli posti välillä vasta iltapäivällä mutta nyt saa lehden luettua jo aikaisemmin
- tuodaan lähemmäs, aika on paljon sopivampi
- tykkää että tulee aikaisemmin
- tärkeät paperit saa heti mukaan kun posti tulee niin aikaisessa
- uusi aika sopii paremmin
- uutiset kerkeää lukea ennen kun ne vanhentuvat
- uutiset saa tietää aikaisemmin
- vapaapäivinä on kiva että posti tulee aiemmin, normaalisti ei merkitystä koska yleensä hakee postin vasta töistä tultuaan

- vapaapäivinä on mukavaa kun posti tulee ajoissa
- varsinkin kun tällä hetkellä on äitiyslomalla on mukava lukea lehti ja muu posti jo aamupäivästä
- voi lukea aamulla lehden, jos on lähdössä jonnekin näkee tapahtumat ja tarjoukset
- vähän aikuistui
- yllätys kun lehti oli laatikossa jo ajallaan

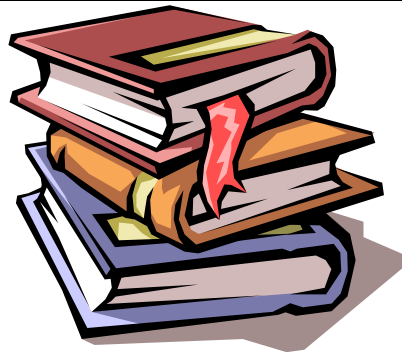
Miksi kokemukset olivat pääosin negatiivisia:

- saisi tulla vieläkin aikaisemmin (**4 mainintaa**)
- tuloaika heittelee yhdeksän ja yhden välillä

Miksi kokemukset olivat sekä positiivisia että negatiivisia:

- ei ole väliä mihin aikaan posti jaetaan (**2 mainintaa**)
- posti saisi tulla vielä aikaisemmin (**2 mainintaa**)
- aluksi posti tuli ajoissa mutta nykyään posti jaetaan taas liian myöhään
- arkipäivisin posti tulee hyvissä ajoin mutta lauantaisin posti jaetaan myöhemmin kuin aikaisemmin (vasta kahden kolmen aikaan)
- ei ole itselle parin tunnin aikaistumisesta hyötyä, kun jo poissa kotoa, postin pitäisi tulla jo kuudelta että sillä olisi merkitystä
- ei ole paljoa aikaistunut, tulee edelleen liian myöhään
- epäsäännölliset jakoajat
- ihan tyydyttävä

LIITE: RISTIINTAULUKOT



Ristiintaulukoihin on tulostettu z-testin tulokset. Z-testillä testataan kunkin taulukoidun taustamuuttujan jokaisen vastausvaihtoehdon kohdalla poikkeako ko. ryhmän tulos muiden vastaajien tuloksesta enemmän kuin satunnaisvaihtelun verran (95 %:n todennäköisyydellä).

* Luku jonka edessä on + tai - merkki osoittaa, että ko. ryhmän tulos on tilastollisesti merkitsevästi suurempi tai pienempi kuin muilla vastaajilla. Mikäli ko. ryhmän luku on pienempi kuin kaikkien vastaajien vastaava luku on ryhmän tulos tilastollisesti pienempi. Vastaavasti, jos luku on suurempi kuin kaikkien vastaajien arvo on ryhmän tulos tilastollisesti suurempi.

AINEISTON RAKENNE
Postinjaketutkimus Seinäjoen alueella

Syyskuu 2007

		%	kpl
ASUUKO TAAJAMASSA VAI HAJA-ASUTUSALUEELLA	Taajama	6%	30
	Haja-asutusalue	94%	470
SUKUPUOLI	Mies	51%	256
	Nainen	49%	244
IKÄ	15-24 vuotta	3%	17
	25-34 vuotta	7%	35
	35-44 vuotta	16%	79
	45-54 vuotta	21%	104
	55-64 vuotta	24%	121
	65-74 vuotta	18%	92
	Ei halua sanoa/ei vastausta	10%	52
AMMATTI	Työväestö	23%	115
	Alempi toimihenkilö	5%	25
	Ylempi toimihenkilö	3%	16
	Johtavassa asemassa	2%	8
	Yksityisyrittäjä	9%	47
	Maanviljelijä	20%	98
	Opiskelija/koululainen	1%	7
	Eläkeläinen	35%	174
	Kotiäiti/koti-isä	1%	5
	Ei vastausta	1%	5
KAIKKI		100%	500

Mihin kellonaikaan posti yleensä jaetaan postilaatikkoonne?

		POSTIN JAKELUAIKA										KAIKKI		Keskiarvo (klo=)
		7:00 tai aikaisemmin	7:01 - 9:00	9:01 - 10:00	10:01 - 11:00	11:01 - 12:00	12:01 - 13:00	Miten milloinkin	Ei osaa sanoa	%	n=			
KAIKKI		1%	37%	30%	18%	5%	1%	4%	3%	5%	3%	100%	500	9.32
ASUUKO TAAJAMASSA VAI HAJA-ASUTUSALUEELLA	Taajama	+ 13%	43%	30%	- 3%	3%	+ 7%	0%	0%	100%	30	9.06		
	Haja-asutusalue	- 1%	36%	30%	+ 19%	5%	1%	5%	4%	100%	470	9.34		
SUKUPUOLI	Mies	1%	36%	32%	18%	5%	1%	5%	2%	100%	256	9.36		
	Nainen	2%	38%	28%	17%	5%	1%	4%	5%	100%	244	9.28		
IKÄ	15-34 vuotta	4%	35%	23%	17%	6%	+ 6%	4%	6%	100%	52	9.37		
	35-44 vuotta	1%	39%	27%	19%	6%	0%	3%	5%	100%	79	9.28		
	45-54 vuotta	0%	33%	33%	18%	5%	0%	7%	5%	100%	104	9.39		
	55-64 vuotta	1%	37%	30%	21%	5%	2%	2%	2%	100%	121	9.37		
	65-74 vuotta	3%	42%	29%	14%	5%	1%	3%	1%	100%	92	9.21		
	Ei halua sanoa/ei vastausta	0%	33%	40%	13%	2%	0%	10%	2%	100%	52	9.29		
AMMATTI	Työväestö	3%	37%	25%	17%	8%	3%	3%	6%	100%	115	9.34		
	Toimihenkilö/johtava asema	0%	33%	27%	27%	0%	2%	0%	4%	100%	49	9.40		
	Yksityisrittäjä	2%	36%	26%	17%	9%	2%	2%	6%	100%	47	9.38		
	Maanviljelijä	0%	34%	36%	20%	3%	1%	5%	1%	100%	98	9.38		
	Eläkeläinen	2%	40%	33%	14%	5%	1%	5%	- 1%	100%	174	9.25		
	Muu/ei vastausta	0%	35%	29%	24%	0%	0%	12%	0%	100%	17	9.29		
HUOMANNUT POSTINJAKELUN AIKAISTAMISEN...	Kyllä	1%	+ 40%	31%	17%	- 4%	- 1%	4%	3%	100%	424	9.27		
	Ei	3%	- 21%	25%	19%	+ 13%	+ 4%	8%	7%	100%	72	10.05		
	Ei osaa sanoa	0%	25%	25%	25%	25%	0%	0%	0%	100%	4	9.56		

Entäpä mihin kellonaikaan yleensä noudatte postinne postilaatikosta?

		POSTIN NOUTOAIKA										KAIKKI		Keskiarvo (klo=)	
		7:00 tai aikaisemmin	7:01 - 9:00	9:01 - 10:00	10:01 - 11:00	11:01 - 12:00	12:01 - 13:00	13:01 - 15:00	15:01 - 17:00	Klo: 17:00 jälkeen	Miten milloinkin	Ei osaa sanoa	%		n=
KAIKKI		1%	24%	20%	14%	10%	2%	5%	9%	1%	6%	8%	100%	500	10.57
ASUUKO TAAJAMASSA VAI HAJA-ASUTUSALUEELLA	Taajama	+ 10%	30%	23%	10%	0%	+ 7%	3%	13%	0%	0%	3%	100%	30	10.27
	Haja-asutusalue	- 0%	23%	19%	14%	11%	1%	5%	9%	1%	7%	8%	100%	470	10.59
SUKUPUOLI	Mies	- 0%	27%	20%	14%	10%	2%	- 3%	8%	1%	6%	9%	100%	256	10.46
	Nainen	+ 2%	20%	20%	14%	10%	1%	+ 8%	10%	2%	7%	6%	100%	244	11.09
IKÄ	15-34 vuotta	0%	13%	12%	12%	10%	+ 6%	4%	+ 21%	+ 6%	8%	10%	100%	52	12.31
	35-44 vuotta	1%	20%	19%	11%	11%	1%	+ 11%	+ 15%	1%	- 1%	6%	100%	79	11.39
	45-54 vuotta	0%	- 13%	18%	15%	8%	0%	9%	12%	2%	10%	+ 13%	100%	104	11.44
	55-64 vuotta	1%	28%	16%	15%	+ 16%	3%	4%	7%	1%	7%	- 2%	100%	121	10.50
	65-74 vuotta	+ 3%	+ 37%	26%	15%	9%	0%	- 1%	- 0%	0%	3%	5%	100%	92	9.32
	Ei halua sanoa/ei vastausta	0%	27%	29%	13%	4%	2%	0%	- 0%	0%	12%	13%	100%	52	9.43
AMMATTI	Työväestö	1%	- 17%	- 11%	10%	10%	+ 4%	9%	+ 21%	3%	7%	8%	100%	115	12.16
	Toimihenkilö/johtava asema	0%	- 10%	- 8%	10%	6%	0%	+ 22%	+ 24%	2%	8%	8%	100%	49	13.21
	Yksityisrittäjä	2%	23%	17%	11%	9%	2%	9%	11%	2%	2%	13%	100%	47	11.23
	Maanviljelijä	0%	21%	26%	19%	+ 16%	2%	- 0%	- 1%	2%	4%	8%	100%	98	10.27
	Eläkeläinen	2%	+ 34%	+ 27%	14%	8%	1%	- 1%	- 0%	0%	7%	6%	100%	174	9.37
	Muu/ei vastausta	0%	18%	6%	29%	12%	0%	0%	12%	0%	18%	6%	100%	17	10.55
POSTIN JAKELUAIKA	9:00 tai aikaisemmin	+ 3%	+ 62%	- 9%	- 1%	- 3%	- 0%	4%	8%	2%	4%	6%	100%	191	9.50
	9:01 - 10:00	0%	- 0%	+ 54%	13%	11%	1%	3%	7%	1%	5%	6%	100%	151	10.56
	10:01 - 11:00	0%	- 0%	- 0%	+ 55%	11%	1%	8%	9%	2%	6%	8%	100%	88	12.02
	11:01 - 13:00	0%	- 0%	- 0%	- 0%	+ 52%	+ 19%	+ 16%	6%	3%	0%	3%	100%	31	12.49
	Miten milloinkin	0%	- 0%	- 0%	5%	5%	5%	5%	0%	+ 45%	0%	+ 32%	100%	22	13.24
	Ei osaa sanoa	0%	6%	0%	6%	18%	0%	6%	41%	0%	6%	18%	100%	17	14.07
	Kyllä	1%	+ 26%	+ 22%	15%	- 8%	2%	- 4%	- 6%	1%	6%	7%	100%	424	10.36
HUOMANNUT POSTINJAKELUN AIKAISTAMISEN...	Ei	0%	- 8%	- 4%	10%	+ 19%	+ 1%	+ 24%	3%	7%	11%	100%	72	13.05	
	Ei osaa sanoa	0%	25%	0%	25%	25%	0%	0%	25%	0%	0%	100%	4	11.34	

Kuinka tyytyväinen olette nykyiseen jakeluaikaan?

		TYTYVÄISYYS NYKYISEEN JAKELUAIKAAN					KAIKKI		Keskiarvo 1-4 (1=erittäin tyytymätön...4=erittäin tyytyväinen)
		Erittäin tyytymätön	Melko tyytymätön	Melko tyytyväinen	Erittäin tyytyväinen	Ei osaa sanoa	%	n=	
KAIKKI		4%	8%	46%	41%	1%	100%	500	3.25
ASUUKO TAAJAMASSA VAI HAJA-ASUTUSALUEELLA	Taajama	3%	3%	- 17%	+ 77%	0%	100%	30	3.67
	Haja-asutusalue	4%	8%	+ 47%	- 39%	1%	100%	470	3.22
SUKUPUOLI	Mies	5%	10%	49%	- 34%	1%	100%	256	3.14
	Nainen	3%	6%	42%	+ 48%	1%	100%	244	3.37
IKÄ	15-34 vuotta	2%	13%	48%	37%	0%	100%	52	3.19
	35-44 vuotta	4%	6%	53%	37%	0%	100%	79	3.23
	45-54 vuotta	+ 8%	8%	44%	39%	1%	100%	104	3.17
	55-64 vuotta	5%	9%	45%	38%	2%	100%	121	3.19
	65-74 vuotta	2%	10%	- 33%	+ 55%	0%	100%	92	3.41
	Ei halua sanoa/ei vastausta	2%	- 0%	58%	38%	2%	100%	52	3.35
AMMATTI	Työväestö	4%	10%	44%	40%	1%	100%	115	3.21
	Toimihenkilö/johtava asema	+ 10%	10%	51%	29%	0%	100%	49	2.98
	Yksityisrittijä	2%	9%	57%	32%	0%	100%	47	3.19
	Maanviljelijä	4%	7%	45%	42%	2%	100%	98	3.27
	Eläkeläinen	3%	6%	41%	+ 48%	1%	100%	174	3.36
	Muu/ei vastausta	0%	12%	53%	35%	0%	100%	17	3.24
POSTIN JAKELUAIKA	9:00 tai aikaisemmin	- 0%	- 2%	- 31%	+ 64%	2%	100%	191	3.64
	9:01 - 10:00	4%	6%	+ 57%	- 32%	1%	100%	151	3.19
	10:01 - 11:00	+ 9%	+ 16%	49%	- 26%	0%	100%	88	2.92
	11:01 - 13:00	+ 16%	+ 29%	48%	- 6%	0%	100%	31	2.45
	Miten milloinkin	5%	18%	59%	- 18%	0%	100%	22	2.91
	Ei osaa sanoa	6%	0%	65%	29%	0%	100%	17	3.18
HUOMANNUT POSTINJAKELUN AIKAISTAMISEN...	Kyllä	- 3%	7%	44%	+ 45%	1%	100%	424	3.33
	Ei	+ 14%	11%	54%	- 19%	1%	100%	72	2.80
	Ei osaa sanoa	0%	50%	50%	0%	0%	100%	4	2.50

Kevään/alkukesän aikana postinjakeluanne on aikaistettu. Oletteko te havainneet, että jakelu on aikaistunut?

		HUOMANNUT POSTINJAKELUN AIKAISTAMISEN...			KAIKKI	
		Kyllä	Ei	Ei osaa sanoa		n=
KAIKKI		85%	14%	1%	100%	500
ASUUKO TAAJAMASSA VAI HAJA-ASUTUSALUEELLA	Taajama	80%	20%	0%	100%	30
	Haja-asutusalue	85%	14%	1%	100%	470
SUKUPUOLI	Mies	82%	16%	1%	100%	256
	Nainen	87%	12%	0%	100%	244
IKÄ	15-34 vuotta	- 65%	+ 35%	0%	100%	52
	35-44 vuotta	87%	13%	0%	100%	79
	45-54 vuotta	- 78%	+ 21%	1%	100%	104
	55-64 vuotta	87%	12%	2%	100%	121
	65-74 vuotta	+ 95%	- 4%	1%	100%	92
	Ei halua sanoa/ei vastausta	92%	8%	0%	100%	52
AMMATTI	Työväestö	- 77%	+ 21%	2%	100%	115
	Toimihenkilö/johtava asema	- 67%	+ 33%	0%	100%	49
	Yksityisyrittäjä	79%	21%	0%	100%	47
	Maanviljelijä	+ 92%	- 7%	1%	100%	98
	Eläkeläinen	+ 94%	- 6%	1%	100%	174
	Muu/ei vastausta	71%	29%	0%	100%	17
POSTIN JAKELUAIKA	9:00 tai aikaisemmin	+ 91%	- 9%	1%	100%	191
	9:01 - 10:00	87%	12%	1%	100%	151
	10:01 - 11:00	83%	16%	1%	100%	88
	11:01 - 13:00	- 58%	+ 39%	3%	100%	31
	Miten milloinkin	73%	27%	0%	100%	22
	Ei osaa sanoa	71%	29%	0%	100%	17

Saitteko ennakkotietoa jakelun aikaistamisesta ennen sen tapahtumista?

(Kysyttiin vastaajilta, jotka ovat havainneet postinjakelun aikaistumisen)

		SAIKO ENNAKKOTIETOA JAKELUN AIKAISTAMISESTA			KAIKKI	
		Kyllä	Ei	Ei osaa sanoa		n=
KAIKKI		73%	20%	7%	100%	424
ASUUKO TAAJAMASSA VAI HAJA-ASUTUSALUEELLA	Taajama	58%	33%	8%	100%	24
	Haja-asutusalue	74%	20%	7%	100%	400
SUKUPUOLI	Mies	74%	19%	7%	100%	211
	Nainen	72%	22%	7%	100%	213
IKÄ	15-34 vuotta	59%	32%	9%	100%	34
	35-44 vuotta	65%	26%	9%	100%	69
	45-54 vuotta	72%	20%	9%	100%	81
	55-64 vuotta	80%	15%	5%	100%	105
	65-74 vuotta	76%	20%	5%	100%	87
	Ei halua sanoa/ei vastausta	77%	17%	6%	100%	48
AMMATTI	Työväestö	71%	21%	8%	100%	89
	Toimihenkilö/johtava asema	70%	21%	9%	100%	33
	Yksityisyrittäjä	76%	16%	8%	100%	37
	Maanviljelijä	70%	26%	4%	100%	90
	Eläkeläinen	77%	18%	5%	100%	163
	Muu/ei vastausta	58%	17%	25%	100%	12
POSTIN JAKELUAIKA	9:00 tai aikaisemmin	75%	17%	8%	100%	173
	9:01 - 10:00	73%	20%	6%	100%	132
	10:01 - 11:00	68%	23%	8%	100%	73
	11:01 - 13:00	72%	28%	0%	100%	18
	Miten milloinkin	63%	31%	6%	100%	16
	Ei osaa sanoa	83%	17%	0%	100%	12

Mistä saitte ennakkotietoa postin jakelun aikaistamisesta ennen sen tapahtumista

(Kysyttiin ennakkotietoa saaneilta)

		SAI TIETOA...					KAIKKI n=
		Postin lähettämä tiedote/kirje	Paikallislehdestä	Postinjakajalta	Muuten	Ei osaa sanoa	
KAIKKI		75%	14%	4%	2%	10%	310
ASUUKO TAAJAMASSA VAI HAJA-ASUTUSALUEELLA	Taajama	71%	7%	7%	0%	14%	14
	Haja-asutusalue	75%	14%	3%	2%	10%	296
SUKUPOUOLI	Mies	70%	17%	3%	3%	13%	157
	Nainen	79%	11%	5%	1%	7%	153
IKÄ	15-34 vuotta	75%	15%	0%	5%	10%	20
	35-44 vuotta	78%	11%	2%	4%	4%	45
	45-54 vuotta	78%	9%	0%	2%	14%	58
	55-64 vuotta	71%	12%	6%	1%	12%	84
	65-74 vuotta	79%	18%	3%	2%	8%	66
	Ei halua sanoa/ei vastausta	65%	22%	8%	3%	11%	37
AMMATTI	Työväestö	78%	13%	0%	2%	13%	63
	Toimihenkilö/johtava asema	74%	13%	4%	0%	9%	23
	Yksityisyrittäjä	82%	7%	0%	7%	7%	28
	Maanviljelijä	70%	11%	6%	5%	10%	63
	Eläkeläinen	73%	17%	5%	1%	10%	126
	Muu/ei vastausta	86%	14%	0%	0%	14%	7
POSTIN JAKELUAIKA	9:00 tai aikaisemmin	76%	13%	4%	3%	8%	130
	9:01 - 10:00	77%	13%	2%	0%	12%	97
	10:01 - 11:00	72%	16%	4%	4%	6%	50
	11:01 - 13:00	62%	8%	15%	0%	23%	13
	Miten milloinkin	60%	20%	0%	0%	20%	10
	Ei osaa sanoa	70%	20%	0%	10%	0%	10

**Minkälaisia ovat kokemuksenne postinjakelun aikaistamisesta?
(Kysyttiin vastaajilta, jotka ovat havainneet postinjakelun aikaistumisen)**

		KOKEMUKSEN POSTINJAKELUN AIKAISTAMISESTA				KAIKKI	
		Pääosin positiivisia	Pääosin negatiivisia	Sekä positiivisia että negatiivisia	Ei osaa sanoa		n=
KAIKKI		90%	1%	6%	3%	100%	424
ASUUKO TAAJAMASSA VAI HAJA-ASUTUSALUEELLA	Taajama	92%	0%	8%	0%	100%	24
	Haja-asutusalue	90%	1%	6%	3%	100%	400
SUKUPUOLI	Mies	90%	1%	5%	4%	100%	211
	Nainen	90%	1%	7%	2%	100%	213
IKÄ	15-34 vuotta	85%	0%	12%	3%	100%	34
	35-44 vuotta	88%	1%	6%	4%	100%	69
	45-54 vuotta	93%	1%	2%	4%	100%	81
	55-64 vuotta	91%	0%	7%	2%	100%	105
	65-74 vuotta	92%	+ 3%	5%	0%	100%	87
	Ei halua sanoa/ei vastausta	83%	0%	8%	+ 8%	100%	48
AMMATTI	Työväestö	93%	1%	3%	2%	100%	89
	Toimihenkilö/johtava asema	88%	0%	12%	0%	100%	33
	Yksityisyrittäjä	89%	0%	5%	5%	100%	37
	Maanviljelijä	93%	1%	4%	1%	100%	90
	Eläkeläinen	88%	2%	6%	4%	100%	163
	Muu/ei vastausta	67%	0%	17%	17%	100%	12
POSTIN JAKELUAIKA	9:00 tai aikaisemmin	+ 95%	0%	- 2%	2%	100%	173
	9:01 - 10:00	89%	2%	5%	4%	100%	132
	10:01 - 11:00	90%	1%	8%	0%	100%	73
	11:01 - 13:00	67%	6%	17%	11%	100%	18
	Miten milloinkin	69%	6%	19%	6%	100%	16
	Ei osaa sanoa	75%	0%	17%	8%	100%	12

Mitä sanomalehtiä taloutenne tulee tilattuna?

		TALOUTEEN TILATTUNA TULEVAT LEHDET...										KAIKKI
		Ilkka	Aamulehti	Maaseudun Tulevaisuus	Helsingin Sanomat	Pohjalainen	Tejuka	Lapuan Sanomat	Järviseedun Sanomat	Pohjankyrö	Joku muu	n=
KAIKKI		100%	0%	27%	2%	3%	0%	8%	13%	5%	25%	500
ASUUKO TAAJAMASSA VAI HAJA-ASUTUSALUEELLA	Taajama	100%	0%	10%	3%	3%	0%	7%	10%	0%	20%	30
	Haja-asutusalue	100%	0%	28%	2%	3%	0%	9%	14%	6%	25%	470
SUKUPUOLI												
Mies		100%	0%	32%	3%	3%	0%	7%	10%	5%	23%	256
Nainen		100%	0%	21%	2%	2%	0%	10%	17%	6%	27%	244
IKÄ												
15-34 vuotta		100%	0%	21%	0%	0%	2%	15%	8%	4%	19%	52
35-44 vuotta		100%	0%	44%	4%	0%	0%	3%	11%	5%	18%	79
45-54 vuotta		100%	0%	32%	1%	1%	0%	12%	7%	8%	25%	104
55-64 vuotta		100%	2%	30%	5%	5%	0%	11%	12%	5%	29%	121
65-74 vuotta		100%	0%	12%	2%	3%	0%	7%	24%	3%	27%	92
Ei halua sanoa/ei vastausta		100%	0%	15%	0%	6%	0%	2%	21%	8%	27%	52
AMMATTI												
Työväestö		100%	0%	16%	2%	0%	1%	10%	9%	8%	29%	115
Toimihenkilö/johtava asema		100%	0%	20%	6%	2%	0%	12%	14%	2%	22%	49
Yksityisrittijä		100%	0%	23%	4%	4%	0%	6%	4%	6%	17%	47
Maanviljelijä		100%	2%	69%	3%	4%	0%	11%	8%	4%	22%	98
Eläkeläinen		100%	0%	13%	1%	3%	0%	5%	22%	5%	26%	174
Muu/ei vastausta		100%	0%	24%	0%	0%	0%	12%	12%	6%	29%	17

LIITE: TUTKIMUKSEN POSTINUMEROALUEET



POSTINUMEROALUEET, JOISTA OTOS POIMITTIIN

60280	62610	62920
60450	62620	62940
60560	62630	62950
60640	62640	62990
60720	62660	63800
60760	63120	63830
61160	63130	63880
61470	63150	63890
61120	63160	63950
61330	63230	64700
61340	63250	64720
61350	63450	64740
61100	63500	64760
61110	63510	64770
61140	63530	
61150	63540	
61170	63550	
61180	61220	
61650	61230	
61400	61310	
61410	61360	
61430	61370	
61440	61380	
61450	61500	
61460	61520	
62130	61550	
62160	61560	
62165	62220	
62170	62230	
62175	62240	
62185	62260	
62190	62500	
62280	62510	
62290	62520	
62310	62540	
62150	62570	
62340	68840	
62350	62800	
62440	62810	
62150	62840	
62370	62860	
62380	62870	
62395	62880	
62420	62295	
62410	62710	
62430	62720	
62435	62730	
62470	62750	
68970	62760	
62600	62830	

LIITE: KYSYMYSLOMAKE



Hei, olen N.N. tutkimusyritys Tietoykkönen Oy:stä. Teemme parhaillaan Viestintäviraston toimeksiannosta tutkimusta pientalojen postinjakelusta. Olisiko teillä hetki aikaa vastata muutama kysymykseen?
(VASTAAJAKSI ETSITÄÄN MIELELLÄÄN KOTITALOUDEN AIKUINEN, MUTTA VÄHINTÄÄN JOKU 15-VUOTIAS, JOKA OSAA VASTATA POSTINJAKELUUN LIITTYVIIN KYSYMYKSIIN)

- 1) Asutteko te pientalossa (omakoti/rivitalo)?
 1. kyllä
 2. ei -> kiitä ja lopeta

- 2) Jaetaanko teille sanomalehti muun päivittäisen postin mukana postilaatikkoon?
 1. kyllä
 2. ei -> kiitä ja lopeta

- 3) Mitä sanomalehtiä talouteenne tulee tilattuna?
 1. Ilkka
 2. Aamulehti
 3. Maaseudun Tulevaisuus
 4. Helsingin Sanomat
 5. Pohjalainen
 6. Tejuka
 7. Lapuan Sanomat
 8. Järviseudun Sanomat
 9. Pohjankyrö
 10. joku muu, mikä

JOS EI TULE ILKKA-LEHTEÄ, KIITETÄÄN JA LOPETETAAN HAASTATTELU

(TÄSTÄ ETEENPÄIN 500 HAASTATTELUA)

4) Mihin kellonaikaan posti yleensä jaetaan postilaatikkoonne?

5) Entäpä mihin kellonaikaan yleensä noudatte postinne postilaatikosta?

6) Kuinka tyytyväinen olette nykyiseen jakeluaikaan?

1. erittäin tyytyväinen
2. melko tyytyväinen
3. melko tyytymätön
4. erittäin tyytymätön

7) Kevään/alkukesän aikana postinjakeluanne on aikaistettu. Oletteko te havainneet, että jakelu on aikaistunut?

1. kyllä
2. ei -> Taustatietoihin

8) Saitteko ennakkotietoa jakelun aikaistamisesta ennen sen tapahtumista?

1. kyllä
2. en -> kys. 10

9) Mistä saitte tietoa?

1. postin lähettämä tiedote/kirje
2. paikallislehdestä
3. postinjakajalta

muuten, miten? _____

10) Minkälaisia ovat kokemuksenne postinjakelun aikaistamisesta?

1. pääosin positiivisia
2. pääosin negatiivisia
3. sekä positiivisia että negatiivisia

11) Voisitko vielä perustella/tarkentaa edellisen vastauksenne? Miksi kokemuksenne ovat positiivisia/negatiivisia?

Lopuksi kysyisin vastausten luokittelun kannalta muutamia tärkeitä taustatietoja:

1) Sukupuoli (ÄLÄ KYSY)

1. mies
2. nainen

2) Asutteko taajamassa vai haja-asutusalueella?

1. taajama
2. haja-asutusalue

3) Asuinkuntanne? _____

4) Ikänne? 1. 15 -24

2. 25 -34

3. 35 -44

4. 45 -54

5. 55 -64

6. 65 -74

5) Ammattinne?

1. työväestö
2. alempi toimihenkilö
3. ylempi toimihenkilö
4. johtavassa asemassa
5. yksityisyrittäjä
6. maanviljelijä
7. opiskelija/koululainen
8. eläkeläinen
9. kotiäiti