
*Posti- ja pienkuljetustoiminnan
tilasto 2008*

ESIPUHE

Posti- ja pienkuljetustoiminnan tilasto on Tilastokeskuksen laatima ja Tilastokeskuksen ja Viestintäviraston yhdessä julkaisema tilastojulkaisu. Tilasto tehdään Viestintävirastolle maksullisena toimeksiantona. Tilaston avulla seurataan postitoimialalla vallitsevaa kilpailutilannetta sekä tuotetaan tietoja EU-tilastoihin ja muihin tietotarpeisiin. Lisäksi laadittu tilasto palvelee Euroopan unionin pyrkimyksiä kehittää postitilastointia.

Tilaston tavoitteena on selvittää posti- ja pienkuljetustoiminnan kehityssuunnat eri postipalveluiden markkinoilla. Muutostrendejä eri postipalveluiden alamarkkinoilla tarkastellaan joko koko otosjoukon tasolla tai tarkemmalla luokittelutasolla jaettuna toimiluvanvaraiseen lähetystoimintaan sekä jakelu- ja kuriiritoimintaan. Tilasto on luonteeltaan otostilasto ja otokseen on valittu kaikki postitoimialan 6411 yritykset sekä suurimmat jakelu- ja pienkuljetustoiminnan yritykset. Lisäksi otokseen on valittu joukko pienkuljetustoimintaa harjoittavia yrityksiä edellä mainittujen toimialojen ulkopuolelta, joiden päätoiminta on toisella toimialalla, mutta joiden toiminta on myös kyseessä olevalla toimialalla merkittävää.

Posti- ja pienkuljetustoiminnan tilasto 2008 -tutkimuksen erityispiirteenä oli se, ettei tietoja kerätty yhtä yksilöidyllä luokitustasolla (yleispalvelu/muu pienkuljetustoiminta) kuin aiemmin vaan pelkästään summatasolla. Em. seurauksena päädyttiin tilaajan (Viestintävirasto) toivomuksesta siihen, että kyseisen julkaisun summaosiot (luvut 5.3-5.5,6.) on laskettu tämänvuotisesta tutkimuksesta, mutta yksilöidymmän luokitustason tulokset (luvut 4.1, 5.1-5.2) on saatu julkaisuun edellisvuotisesta Posti- ja pienkuljetustoiminnan tilasto 2007 -tutkimuksesta.

Virallisten postitilastojen (SVT) tuotannon lakattua postitilastot laati valtion liikelaitoksena toiminut Posti- ja telalaitos ja sen jälkeen Suomen PT Oy, kunnes Tilastokeskus ja Viestintävirasto aloittivat yhdessä Posti- ja pienkuljetustilaston tuottamisen vuonna 1998. Tilastoinnin kehittämistyössä oli mukana liikenne- ja viestintäministeriö.

Julkaisun on laatinut yliaktuaari Klaus Bossart Tilastokeskuksesta.

Helsingissä, syyskuussa 2009

Hannele Orjala

Tilastojohtaja

Tilastokeskus

SISÄLLYSLUETTELO

ESIPUHE	2
SISÄLLYSLUETTELO	3
YHTEENVETO	4
1 JOHDANTO	6
2 TILASTOINNIN KOHDE	7
2.1 KOHDEJOUKON MÄÄRITTELY.....	7
2.2 TAUSTATIETOA TOIMIALOISTA.....	8
3 TIETOJEN KERUU JA KÄSITTELY	9
3.1 KYSELYLOMAKE.....	9
3.2 TIETOJEN KÄSITTELY	10
3.3 VASTAUSASTE	10
4 TOIMILUVANVARAINEN POSTITOIMINTA	11
4.1 YLEISPALVELU	11
4.1.1. Kirjelähetykset.....	11
4.1.2. Pakettilähetykset.....	13
4.2 POSTITOIMINNAN PALVELUTASO.....	13
5 MUU POSTI- JA PIENKULJETUSTOIMINTA	15
5.1 KIRJELÄHETYKSET.....	16
5.2 PAKETILÄHETYKSET	16
5.3 LEHTIJAKELU	17
5.4 OSOITTEETON JAKELU	19
5.5 PIENKULJETUSPALVELUIDEN ULKOMAAN LÄHETYKSET	21
6 JAKELUTOIMINTA KOKONAISUUTENA	23
6.1 KIRJELÄHETYKSET.....	24
6.2 PAKETILÄHETYKSET	24
6.3 LEHTIJAKELU	26
6.4 OSOITTEETON JAKELU	27
6.5 ULKOMAAN LÄHETYKSET	28
7 MUUT TIETOLÄHTEET	30
7.1 VARHAISJAKELUTILASTO.....	30
7.2 LEVIKITILASTO	31
LIITE 1: KYSELYLOMAKE	32

YHTEENVETO

Taustaa

Kilpailun lisääntyessä on tärkeätä saada tietoa postitoiminnan eri alamarkkinoista ja myös niissä vallitsevista tilanteista ja tapahtuneista muutoksista. Tämän julkaisun tarkoituksena on antaa kuva kehityksestä toimiluvanvaraisessa jakelussa (joka on osa toimialalla 6411 (postitoiminta) harjoitetusta jakelusta).

Julkaisussa on myös tietoa toimiluvanvaraisen postitoiminnan ulkopuolella tapahtuvasta jakelusta ja pienkuljetustoiminnasta toimialoilla 6411 ja 6412. Postitoiminnan ulkopuolisen jakelu- ja pienkuljetustoiminnan laajuudesta toimialalla 6412 arvioidaan saatavan kattava kuva kohdistamalla tilastointi alan suurimpiin yrityksiin. Lisäksi tarkasteluun on valittu joukko pienkuljetustoimintaa harjoittavia yrityksiä edellä mainittujen toimialojen ulkopuolelta. Yritysten sisäinen postijakelu ei ole mukana tilastoinnissa.

Postitoiminnan eri alamarkkinoiden kuvaamisen tekee myös haasteelliseksi se, että täysin yhdenmukaisten tietojen kerääminen eri toimijoilta on monimutkaista. Esimerkiksi pakettien jakelumarkkinoilla yhtenäisen jakelupaketin (esim. 0-50 kg) määrittelemisen on vaikeaa. Lisäksi osa vastaajista estimoivat antamansa postipakettien jakeluluvut toimitetuista kilometristä, kertyneen liikevaihdon tai toimitettujen rullakkomäärien perusteella. Tarkastelun lähtökohtana on postitoiminta, jonka tilastointi on ollut keskeisin tilastoinnin luokituksiin vaikuttava tekijä. Eri tyyppisten lähetysten tietojen esitys on tästä syystä tarkinta postitoiminnan kohdalla. Postitoiminnan ulkopuolella tietojen esittämisen yhteydessä käytettyihin luokitteluihin on vaikuttanut myös se, että postitoiminnan ulkopuoliset yritykset eivät ole saaneet luokiteltua lähetyksiä pyydetyllä tarkkuudella tai eräitä lähetystyyppejä on kertynyt vain yksittäisiltä yrityksiltä.

Kyseisen tilastojulkaisun summaosiot (luvut 5.3-5.5,6.) on laskettu tämänvuotisesta tutkimusaineistosta, mutta yksilöidynnän luokitusasteen (yleispalvelu/muu pienkuljetustoiminta, luvut 4.1,5.1-5.2) tulokset on saatu edellisvuotisesta Posti- ja pienkuljetustoiminnan tilasto 2007 -tutkimuksesta. Lisäksi tämänvuotisessa tutkimuksessa ei kerätty yhtä kattavasti eri luokitusasteille liikevaihtolukuja kuin aiemmin.

Vuosi 2008

Vuotta 2008 koskevien tietojen keruu yrityksiltä aloitettiin toukokuussa 2009. Tietoja yrityksiltä kerättiin sekä postitse että sähköisesti lähetetyllä kyselylomakkeella, jossa kysyttiin vuoden 2008 lähetysten määriä ja joiltakin ryhmiltä myös liikevaihtotietoja. Kyselyn kokonaisvastausasteeksi muodostui 87 prosenttia. Postitoiminnan vastausaste oli 100 ja muun kuin postitoiminnan 86 prosenttia.

Vuonna 2008 kotimaan lähetysten kokonaismäärä oli yhteensä 3 966 miljoonaa lähetystä. Kotimaanlähetysten kokonaismäärä kasvoi 2 prosenttia edellisvuoteen verrattuna. Kotimaassa kuljetettiin 36 miljoonaa pakettilähetystä vuonna 2008, joista kertyi liikevaihtoa 302 miljoonaa euroa. Kotimaan pakettilähetysten liikevaihto kasvoi 15 prosenttia edellisvuoteen verrattuna, mutta kuljetettujen pakettilähetysten määrä väheni prosentilla.

Osoitteettoman jakelun määrä oli 1 825 miljoonaa kappaletta vuonna 2008. Kasvua edelliseen vuoteen oli 5 prosenttia.

Ulkomaan lähetyksien kokonaismäärä tutkituilla yrityksillä oli yhteensä 87 miljoonaa kappaletta vuonna 2008. Ulkomaan lähetyksistä liikevaihtoa kertyi 258 miljoonaa euroa. Ulkomaan lähetysten kokonaismäärä pysyi edellisvuotisella tasolla, mutta lähetyksistä kertynyt liikevaihto väheni 2 prosenttia.

Ulkomaan lähetyksiä on tarkasteltu kokonaisuutena eikä yleispalveluun kuuluvia ulkomaan lähetyksiä ole eroteltu muista ulkomaan lähetyksistä.

1 JOHDANTO

Historia

Viralliset postitilastot tuotti aina vuoteen 1988 asti Posti- ja telehallitus. Tämän jälkeen vuoteen 1993 asti postitilastoja laati valtion liikelaitoksena toiminut Posti- ja telalaitos. Vuonna 1994 voimaan tuli postitoimintaa säätelevä postitoimintalaki (vuoden 2002 alusta postipalvelulaki), joka erotti postitoiminnan hallinnon ja operatiivisen liiketoiminnan toisistaan. Tämän muutoksen seurauksena postitoimintaa säätelevien lakien ja niiden nojalla annettujen säännösten noudattamisen valvonta siirtyi Telehallintokeskukselle (1.9.2001 lähtien Viestintävirasto). Tässä yhteydessä postitilastojen laadinta jäi Suomen PT Oy:n tehtäväksi. Telehallintokeskuksen postihallinnon tehtävät laajenivat kattamaan Suomen postialan tilastoinnin vuonna 1996.

Suomen virallisen postitilastoinnin uudelleen aloittamiseksi, alalla kehittyvän kilpailutilanteen seuraamiseksi, tietojen tuottamiseksi EU:n tilastoihin ja muihin tietotarpeisiin Telehallintokeskus aloitti keskustelut Tilastokeskuksen kanssa tarvittavien tietojen tuottamisesta. Keskustelujen tuloksena Tilastokeskus asetti kehitystyöryhmän 25.9.1997 kehittämään postitilastointia. Kehitystyöryhmän tehtävänä oli täsmentää postitoiminta suhteessa muuhun jakelutoimintaan, kartoittaa tietotarpeet, tehdä esitys postitilastoinnin järjestämisestä ja rahoituksesta sekä kartoittaa olemassa olevat tiedot ja laatia niiden pohjalta tilastoyhteenveto. Kehitystyöryhmän laatima tilastoyhteenveto ja esitys postitilastoinnin sisällöstä ja järjestämisestä luovutettiin 15.12.1997.

Kehitystyöryhmän raportista pyydettiin lausunnot posti- ja pienkuljetustoimintaa harjoittavilta yrityksiltä ja niiden sidosryhmiltä. Lausuntojen perusteella kyselylomakkeen luonnosta muokattiin. Lisäksi Tilastokeskus järjesti keskustelutilaisuuden pienkuljetustoimintaa edustavien ja harjoittavien tahojen kanssa 20.4.1998. Tilaisuudessa käydyn keskustelun perusteella tiedustelun tietosisällön luokittelua muokattiin edelleen vastaajia edustavien tahojen toivomusten suuntaan.

Telehallintokeskus ja Tilastokeskus sopivat 4.5.1998, että Tilastokeskus tuottaa posti- ja pienkuljetustoimintaa kuvaavan tilaston vuosittain. Kehitystyöryhmän suosituksen mukaisen tilastoinnin tulokset julkaistaan vuosittain Viestintäviraston julkaisuja -sarjassa. Julkaisun vuosittaista tuotantoa asetettiin ohjaamaan ohjaustyöryhmä, johon kuuluivat edustajat liikenne- ja viestintäministeriöstä, Viestintävirastosta, Tilastokeskuksesta sekä Itellasta.

Vuoden 2008 keväällä Viestintävirasto kilpailutti Posti- ja pienkuljetustoiminnan tilaston. Kilpailutuksen jälkeen tehtiin sopimus, jonka mukaan Tilastokeskus tuottaa tilastoa vuosina 2008 ja 2009. Samalla luovuttiin tilaston laadintaa ohjanneesta työryhmästä.

Luokitus

Tilastotietoja on olemassa vuosilta 1996 - 2008. Tilastossa esitettävät aiempien vuosien tiedot on päivitetty siten, että eri vuosien luvut ovat keskenään vertailukelpoisia. Posti- ja pienkuljetustoiminnan tilastojulkaisussa on vuoteen 2002 asti jaotteluna käytetty toimialaluokitusta, jolloin kuvattiin varsinaisten postilähetysten määrää ja niistä kertyvää liikevaihtoa.

toa postitoimialalla (TOL 6411) sekä muilla toimialoilla, erityisesti toimialalla 6412, tapahtuvien postitoimintaan rinnastettavien kuljetusten määriä ja lähetyksistä kertyviä liikevaihtoja. Vuoden 2002 alusta voimaan tuli postipalvelulaki, joka korvasi aiemman postitoimintalain. Postipalvelulaissa on määritelty toimiluvanvarainen postitoiminta sekä yleispalveluvelvoite, joka on määrätty Suomen Posti Oyj:lle (1.6.2007 alkaen Itella Oyj).

Vuosina 2002-2007 tilastoinnissa eroteltiin toisistaan toimiluvanvarainen postitoiminta sekä muu posti- ja pienkuljetustoiminta. Vuoden 2008 tulokset esitetään kuitenkin pelkästään summatasoisina.

Julkaisussa käytetyn tarkastelun painopiste on kahdessa tuoreimmassa tilastovuodessa 2007-2008. Edellisvuotta vanhemmat tiedot esitetään aikasarjakuvioissa. Tarkastelun alaisia lähetystyypppejä ovat kirjelähetykset, pakettilähetykset, osoitteeton jakelu sekä lehtijakelu. Kotimaan ja ulkomaan lähetyksiä tarkastellaan erikseen.

Julkaisun luvussa 4.1 on esitetty yleispalveluun kuuluva kotimaan jakelu 1.1.2002 voimaan tulleen postipalvelulain mukaisesti. Luvuissa 5.1-5.4 puolestaan tarkastellaan luvanvaraisen postitoiminnan ulkopuolista jakelua kokonaisuutena. Tarkastelu pitää sisällään ne toimialan 6411 kotimaan lähetykset, jotka eivät kuulu yleispalvelun piiriin, toimialan 6412, muu jakelu- ja kuriiritoiminnan lähetykset sekä kyselyyn erikseen määritellyn yritysryhmän jakelun muilta toimialoilta. Ulkomaan lähetyksiä tarkastellaan kokonaisuutena luvussa 5.5. Tässä tarkastelussa ovat mukana myös yleispalvelun ulkomaan lähetykset toimialalta 6411. Luvussa 6. käsitellään vielä jakelutoimintaa kokonaisuutena ja luvussa 7. on esitetty katsaus muihin tietolähteisiin.

2 *TILASTOINNIN KOHDE*

2.1 *Kohdejoukon määrittely*

Kohdejoukon määrittely ja tarkastelu perustuu Tilastokeskuksen vuoden 2002 toimialaluokitukseen. Yrityksen päätoimiala määräytyy yrityksen eri toimialoilla toimivissa toimipaikoissa syntyvän arvonlisäyksen perusteella. Tilastoinnin ensisijaisena kohteena on muutostrendien kuvaaminen varsinaisessa postitoiminnassa, toisaalta haluttiin selvittää muutoksia myös postitoiminnan ulkopuolella. Tilastoinnin kohteena olevat posti- ja kuriiritoimialan (TOL 641) yritykset määriteltiin Tilastokeskuksen yritysrekisterin tietojen perusteella. Lisäksi tilastointikehikkoon määriteltiin kuuluviksi tiettyjä yrityksiä muilta toimialoilta. Tilastoyksikkönä on yritys.

Tilastoinnin piiriin kuuluvista yrityksistä suurin osa kuuluu toimialoihin 6411, postitoiminta ja 6412, muu jakelu- ja kuriiritoiminta. Toimialaan 6412 kuuluvia toimintoja ovat kirjeiden, pakettien, asiakirjojen, sanoma- ja aikakauslehtien yms. nouto, kuljetus ja jakelu muun kuin postilaitoksen toimesta. Lisäksi toimialan toimintaan kuuluvat edellä mainittuja toimintoja palvelevat postituspalvelut, joita ovat mm. osoitteistaminen ja kuorittaminen.

Tilastoinnin piiriin katsottiin kuuluvan myös muilla toimialoilla tapahtuva merkittävä pienkuljetustoiminnan harjoittaminen osana muuta liiketoimintaa. Pienkuljetustoimintaa harjoittavia yrityksiä on mm. seuraavilla toimialoilla: rautatieliikenne, linja-autoliikenne, taksiliikenne, tieliikenteen tavarankuljetus, linja-autoasemat sekä huolinta ja rahtaus.

Toimialoista luvanvarainen postitoiminta on kokonaisuudessaan tiedustelun piirissä ja toimialan muu jakelu- ja kuriiritoiminta osalta kyselyn yritykset kattavat 93 prosenttia toimialan liikevaihdosta. Edellä mainituilta toimialoilta tutkimuksessa mukana olevat yritykset kattavat yhteensä noin 99 prosenttia ko. toimialojen liikevaihdosta.

Kaiken kaikkiaan vuoden 2008 tilaston otosjoukkoon kuului 60 posti- ja pienkuljetustoimintaa harjoittavaa yritystä. Yrityksistä 2 on postitoimialalla, 45 yritystä kuuluu toimialaan muu jakelu- ja kuriiritoiminta ja 13 yritystä on erikseen määriteltäviä pienkuljetustoimintaa harjoittavia yrityksiä.

2.2 Taustatietoa toimialoista

Tilastokeskuksen yritysrekisterin mukaan toimialalla (TOL 641) oli vuosien 2006 ja 2007 lopussa 289 ja 300 yritystä.

Alla olevan taulukon 1a. tiedot on muodostettu lisäämällä Suomen yritykset 2007 - julkaisusta saatuihin tietoihin Posten Ålandin tiedot. Taulukossa ei ole esitetty yritysrekisteristä saatavia postitoiminnan toimipaikkamääriä. Postien omien ilmoitusten mukaiset toimipistemäärät esitetään myöhemmin taulukossa 1b.

Syynä tähän on se, että yritysrekisteristä saatavat postitoiminnan toimipaikkamäärät antavat ristiriitaisen informaation verrattuna postitoimialan yritysten omien ilmoitusten mukaisten toimipistemäärien kanssa. Yritysrekisterissä määritellään yrityksen toimipaikalle toimialan mukaan minkä toimialan hyödykkeitä arvollisesti se tuottaa eniten. Postitoimintaa harjoittavat yritykset puolestaan määrittelevät postitoimipisteiksi kaikki ne toimipisteet, jotka harjoittavat postitoimintaa, riippumatta siitä, onko kyseisten toimipisteiden päätoiminta arvolla mitattuna postitoimintaa vai ei.

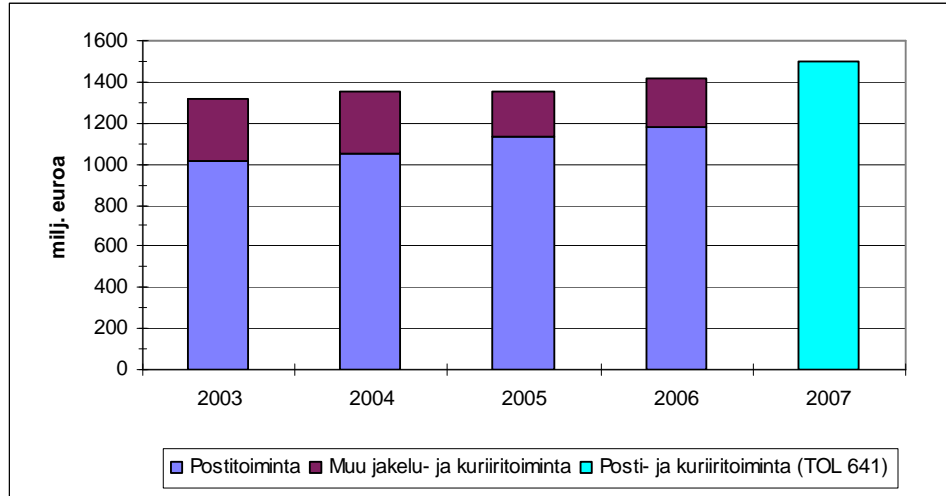
Taulukko 1a. Posti- ja kuriiritoiminta 2003 - 2007

	2003	2004	2005	2006	2007
Yrityksiä					
Posti- ja kuriiritoiminta (TOL 641)	264	268	267	289	300
Postitoiminta	2	2	2	2	2
Muu jakelu- ja kuriiritoiminta	262	266	265	287	298
Toimipaikkoja					
Muu jakelu- ja kuriiritoiminta (TOL 6412) (pl. postien toiminta)	300	306	295	313	327
Henkilöstöä					
Posti- ja kuriiritoiminta (TOL 641)	21 418	21 855	21 357	21 846	22 129
Postitoiminta	17 731	17 845	18 809	19 192	19 425
Muu jakelu- ja kuriiritoiminta	3 687	4 010	2 548	2 654	2 704
Liikevaihto (milj. euroa)					
Posti- ja kuriiritoiminta (TOL 641)	1 316	1 355	1 350	1 421	1 501
Postitoiminta	1 016	1 053	1 130	1 180	-
Muu jakelu- ja kuriiritoiminta	300	302	220	241	-

Vuonna 2007 toimialojen yhteinen liikevaihto oli 1 501 miljoonaa euroa eli 6 prosenttia suurempi kuin edellisvuonna. Toimialoilla tapahtuneet yritysjärjestelyt ovat vaikuttaneet

toimialojen välisten osuuksien muutoksiin vuonna 2005 ja tämän takia vuoden 2005 tiedot eivät ole toimialoittain vertailukelpoisia edellisvuosien tietoihin. Vuonna 2006 varsinaisen postitoiminnan (6411) osuus toimialan yhteisestä liikevaihdosta oli 83 prosenttia.

Kuviossa 1 on esitetty toimialojen liikevaihdon kehittyminen vuosina 2003 - 2007.



* Vuodesta 2007 oli yritysrekisteristä saatavilla pelkästään summatoimialan posti- ja kuriiritoiminta liikevaihtotieto

Kuvio 1. Postitoimialan ja muun jakelu- ja kuriiritoimialan liikevaihto 2003 - 2007

Taulukossa 1b. on esitetty postitoimintaa harjoittavien toimipisteiden määrät. Postitoimintaa harjoittavat, muun toiminnan ohella, sekä postien omat myymälät että ulkopuolisten yrittäjien hoitamat myyntipisteet. Vuosittaiset tiedot on kerätty joko yrityksiltä suoraan tai yritysten vuosikertomuksista.

Taulukko 1b. Postitoimintaa harjoittavien toimipisteiden määrät 2004 - 2008

	2004	2005	2006	2007	2008
Toimipisteitä					
Yhteensä	1 332	1 297	1 252	1 222	1 167
Postien omat myymälät	305	290	229	208	186
Yrittäjien hoitamat myyntipisteet	1 027	1 007	1 023	1 014	981

3 TIETOJEN KERUU JA KÄSITTELY

3.1 Kyselylomake

Tietoja yrityksiltä kerättiin sekä postitse että sähköisesti kyselylomakkeella. Vastaajille tarjottiin mahdollisuus vastata kyselyyn salatulla sähköisellä lomakkeella.

Luokittelun määrittely on tehty postitoiminnan kehittämiseksi asetetun työryhmän toimesta. Lisäksi tiedonantajia edustavat tahot ovat päässeet vaikuttamaan kyselyssä käytettyihin luokituksiin. Viimekertaisen vuoden 2007 tilaston tuottamisen jälkeen kyselylomaketta on yksinkertaistettu tämänvuotiseen kyselyyn. Tämänvuotisella lomakkeella ei liikevaihtolukuja

kerätty yhtä kattavasti kuin aiemmin ja käytetty luokittelutaso ei ollut yhtä yksityiskohtainen. Esimerkiksi kotimaanlähetyksen osalta liikevaihtotiedot kerättiin pelkästään kaikkien pakettilähetysten osalta. Vuoden 2008 kyselylomake on esitetty liitteessä 1.

3.2 Tietojen käsittely

Lomakkeilla saadut tiedot tallennettiin ja validoitiin. Yrityksiltä saatujen tietojen laadukkuutta arvioitiin vertailemalla niitä mm. Tilastokeskuksen yritysrekisterin vuositietoihin ja kyseisten yritysten aikasarjatietoihin. Lisäksi arvioitiin tiedoista laskettujen eri tuoteryhmien yksikköhintojen järkevyyttä. Työn edetessä joihinkin yrityksiin otettiin yhteyttä, jotta suoriteista ja niiden luokittelusta voitiin varmistua.

Yritysrekisteristä poimittiin toimialoja posti- ja kuriiritoiminta (TOL 641), postitoiminta (TOL 6411) ja muu jakelu- ja kuriiritoiminta (TOL 6412) kuvaavia yleisiä tietoja, kuten yritysten, toimipaikkojen ja henkilöstön määrä toimialalla ja toimialan liikevaihto. Yleiset toimintaa kuvaavat tiedot tuotettiin vuosilta 2003 - 2007.

Lehtijakelun osalta hyödynnettiin Sanomalehtien Liiton nettisivuilla julkaistuja varhaisjakelun tilastoja. Tilastosta poimittiin jakelumäärätiedot "puhtaille" jakeluorganisaatioille, joita ei ollut yhtiötetty itsenäisiksi yrityksiksi ja eivät näin ollen olleet osallisina yritysrekisteritaustaisessa otoksessa.

3.3 Vastausaste

Tutkimuksen perusjoukoksi valitulle 60 posti- ja pienkuljetustoimintaa harjoittavalle yritykselle lähetettiin postikysely toukokuussa. Ensimmäisen kyselykierroksen palautusprosentti oli noin 30 prosenttia. Yrityksille, jotka eivät vastanneet ensimmäiseen kyselyyn, soitettiin ke- säkuussa.

Puhelinkarhuamisen jälkeen kyselyn kokonaisvastausasteeksi muodostui 87 prosenttia. Postitoiminnan osalta yritysten vastausaste oli 100 prosenttia. Postitoiminnan ulkopuolelta tilastoinnin piiriin otetuista yrityksistä 86 prosenttia vastasi kyselyyn.

Taulukko 2. Tilastoitavien yritysten määrä ja vastausaste

Toimiala	Yrityksiä kpl	Vastausaste %
Postitoiminta, TOL 6411	2	100
Muu jakelu ja kuriiritoiminta, TOL 6412	45	82
Erikseen määritellyt yritykset	13	100
Muu kuin postitoiminta, yhteensä	58	86
Koko perusjoukko, yhteensä	60	87

Mikäli vastausastetta tarkastellaan toiminnan liikevaihdon perusteella kohoaa toimialojen 6411 ja 6412 yhteinen vastausaste 99 prosenttiin. Toimialan muu jakelu- ja kuriiritoiminta (6412) osalta vastausaste liikevaihdon perusteella on 92 prosenttia ja toimialan postitoiminta (6411) osalta 100 prosenttia.

4 TOIMILUVANVARAINEN POSTITOIMINTA

Toimialaluokituksen (TOL 2002) toimialan 6411 muodostavat postilaitokset. Toimialaan lasketaan käytännössä kuuluvaksi toimiluvanvarainen postitoiminta, Itella Oyj:n muu kuin toimiluvanvarainen lähetyksen vastaanotto, kuljetus ja jakelu sekä postitoiminta Ahvenanmaalla. Tällä hetkellä toimialalla 6411 toimii kaksi yritystä eli Itella Oyj ja Posten Åland. Itella Oyj:n toiminnasta osa on toimiluvanvaraista. Posten Åland harjoittaa postitoimintaa Ahvenanmaalla sen toiminnasta annetun lain (Landskapslag om Posten Åland) nojalla. Postitoimintaa harjoittavat yritykset ovat kokonaan kotimaisia eli ne eivät kuulu mihinkään kansainväliseen ryhmittymään.

Postitoimintaa sääntelee Suomessa (poislukien Ahvenanmaa) 1.1.2002 lukien postipalvelulaki (313/2001). Toimiluvan postitoiminnan harjoittamiseen myöntää valtioneuvosto. Luvanvarainen postitoiminta kattaa kaikki alle 2 kg osoitteelliset kirjelähetykset, alle 10 kg yleispalveluun kuuluvat postipaketit sekä maahan tulevat alle 30 kg yleispalveluun kuuluvat postipaketit. Myös kirjatut ja vakuutetut lähetykset kuuluvat luvan piiriin. Lehtijakelu, osoitteeton jakelu ja muiden kuin yleispalvelupakettien jakelu sekä yritysten sisäinen postijakelu eivät ole luvanvaraisia. Yritysten sisäinen postijakelu ei ole mukana tilastoinnissa.

Postipalvelulain mukaan maassa tulee olla tarjolla ns. yleispalvelu. Itella Oyj on toimiluvassa määrätty yleispalvelun tarjoajaksi. Yleispalveluun sisältyy myös toimipistevalvoite sekä yksi keräily ja jakelu jokaisena työpäivänä.

Luvun 4.1 tulokset perustuvat edellisvuotiseen Posti- ja pienkuljetustoiminnan tilasto 2007 - tutkimukseen. Kyseisiä tietoja ei kerätty eikä laskettu tämänvuotisen tutkimuksen yhteydessä.

4.1 Yleispalvelu

Seuraavassa on esitetty Itella Oyj:n tarjoaman yleispalvelun kotimaan jakelun osuus kokonaisuudessaan. Luvussa 5 on esitetty yleispalveluun kuuluvat ulkomaan lähetykset sekä kaikki muut sellaiset postitoimialalla 6411 jaetut lähetykset, jotka eivät kuulu yleispalvelun piiriin yhdessä muilla toimialoilla jaettujen lähetysten kanssa.

4.1.1. Kirjelähetykset

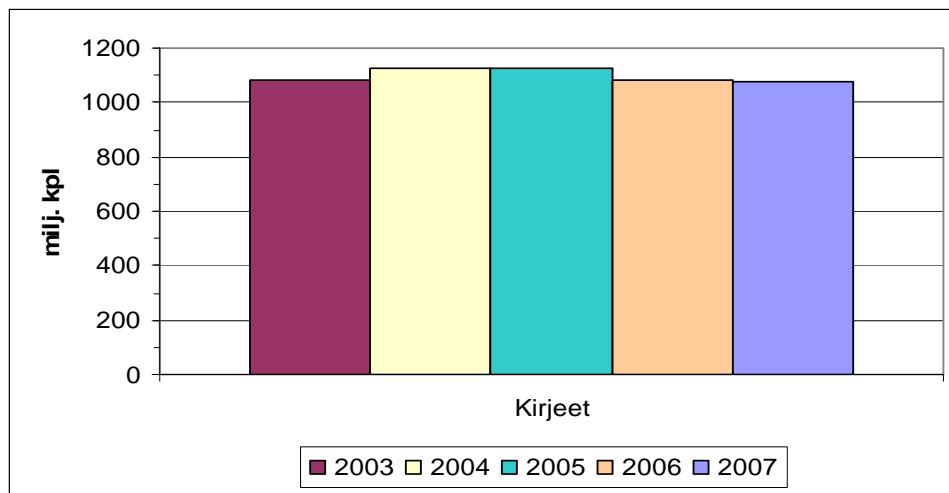
Yleispalveluun kuuluvan kotimaan kirjejakelun määrä ja liikevaihto vuosilta 2006 ja 2007 on esitetty taulukossa 3. Vuonna 2007 yleispalveluun kuuluvia kirjelähetyksiä oli yhteensä 1 076 miljoonaa kappaletta ja liikevaihtoa näistä lähetyksistä kertyi yhteensä 458 miljoonaa euroa. Kirjeiden lukumäärä väheni prosenttia ja kirjejakelun liikevaihto väheni 3 prosenttia verrattuna vuoteen 2006.

Taulukko 3. Yleispalveluun kuuluvan kotimaan kirjejakelun määrä ja liikevaihto vuosina 2006 ja 2007.

Kirjeet	2006		2007		muutos	
	liikevaihto 1000 euroa	määrä 1000 kpl	liikevaihto 1000 euroa	määrä 1000 kpl	liikevaihto %	määrä %
Yhteensä	470 604	1 085 259	457 672	1 075 804	-3	-1

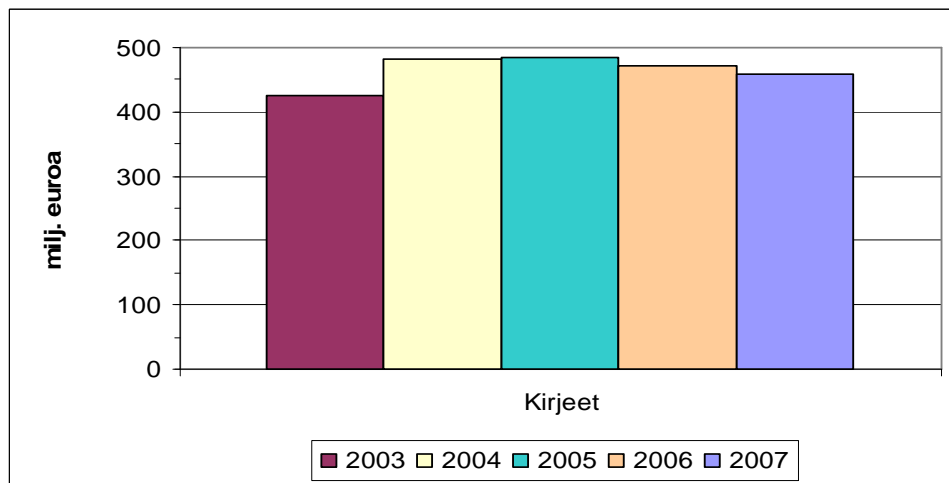
* Vuoden 2008 tiedot puuttuvat. Tulokset edellisvuotisista tutkimuksista.

Yleispalvelun kirjejakelun määrä ja liikevaihto vuosina 2003-2007 on esitetty graafisesti kuvioissa 2. ja 3.



* Vuoden 2008 tiedot puuttuvat. Tulokset edellisvuotisista tutkimuksista.

Kuvio 2. Yleispalveluun kuuluvan kirjejakelun määrä 2003 - 2007



* Vuoden 2008 tiedot puuttuvat. Tulokset edellisvuotisista tutkimuksista.

Kuvio 3. Yleispalveluun kuuluvan kirjejakelun liikevaihto 2003 - 2007

4.1.2. Pakettilähetykset

Vuonna 2007 yleispalvelun määritelmän mukaisia alle 10 kg kotimaan paketteja jaettiin yhteensä 21 miljoonaa kappaletta ja tästä jakelusta muodostui liikevaihtoa 116 miljoonaa euroa. Pakettien kappalemäärä lisääntyi 12 prosenttia ja pakettijakelun liikevaihto kasvoi yhteensä 16 prosenttia edellisvuodesta. Taulukossa 4 on esitetty yleispalvelun piiriin kuuluvan kotimaan pakettijakelun määrä ja liikevaihto vuosilta 2006 ja 2007.

Taulukko 4. Yleispalvelun pakettijakelun määrä ja liikevaihto vuosina 2006 ja 2007

Paketit	2006		2007		muutos	
	liikevaihto 1000 euroa	määrä 1000 kpl	liikevaihto 1000 euroa	määrä 1000 kpl	liikevaihto %	määrä %
Yhteensä	100 668	19 133	116 356	21 397	16	12

* Vuoden 2008 tiedot puuttuvat. Tulokset edellisvuotisista tutkimuksista.

4.2 Postitoiminnan palvelutaso

Tässä tekstissä esiintyvät postitoiminnan palvelutason arviointitiedot kuvaavat Itella Oyj:n jakelutoimintaa. Itella Oyj:n jakelun osuus koko postitoiminnan jakelusta on edelleen niin merkittävä, että kyseisten palvelutasotietojen voidaan katsoa kuvaavan riittävän hyvin koko postitoiminnan palvelutasoa.

Kirjeliikenteen palvelutaso toteutui postipalvelulain edellyttämällä tavalla vuonna 2008. Itella Oyj:n ulkopuolisella teettämän kulkunopeusmittauksen mukaan 1. luokan kirjeistä 95 prosenttia oli perillä tavoiteajassa eli seuraavana työpäivänä. Palvelutaso pysyi samana kuin edellisenä vuonna.

Vuonna 2007 Viestintävirasto (www.ficora.fi) teetti Itella Oyj:n ensimmäisen luokan kirje-lähetysten kulkunopeusmittauksesta SFS-EN 13850 standardin edellyttämän puolueettoman auditoinnin. Vuoden 2007 osalta auditointi vahvisti, että Itella Oyj:n mittaus on suoritettu standardin edellyttämällä tavalla ja tarkkuudella.

Euroopan sisäisen kirjeliikenteen kulkunopeutta mittaa postioperaattorien yhteisyrityksen International Post Corporation IPC (www.ipc.be) toimeksiannosta ulkopuolinen tutkimuslaitos. Tutkimuksessa mukana olevien maiden määrää on lisätty EU:n uusilla jäsenmailla. Vuonna 2008 Suomeen saapuvan ensimmäisen luokan kirjeen (J+3) kulkunopeus vaihteli lähtömaan mukaan välillä 47,2 % (Kypros) ja 98,7 % (Ruotsi). Suomesta lähtevän liikenteen osalta vastaava vaihteluväli oli 16,7 % (Bulgaria) ja 98,7 % (Sveitsi ja Tanska). Postidirektiivin asettama tavoitetaso on 85 %.

Tutkimuksia postipalvelun tasosta Suomessa on teettänyt Itella Oyj:n lisäksi myös liikenne- ja viestintäministeriö (www.mintc.fi). Ensimmäinen tällainen ministeriön teettämä postipalvelututkimus toteutettiin vuonna 1996. Seuraavat tutkimukset on tehty vuosina 1998, 2000, 2002, 2004, 2006 ja 2008. Tutkimukset on julkaistu ”liikenne- ja viestintäministeriön julkaisuja” -sarjassa. Uusimman vuoden 2008 tutkimuksen mukaan postitoiminta sai koko-

naisuudessaan melko hyvän arvosanan, enemmistö sekä kuluttajista (75 %) että yrityksistä (72 %) piti postitoimintaa vähintään melko hyvänä. Vuoden 2006 tutkimuksessa suhtautumisessa postitoimintaan vastaavat luvut olivat kuluttajien osalta 73 % ja yritysten osalta 66 %.

Postipalvelututkimuksessa kysyttiin myös käsitystä postitoiminnan kilpailusta. Vastaajia pyydettiin arvioimaan, millä edellytyksillä he olisivat valmiita käyttämään nykyisen palveluntarjoajan kilpailijan palveluja, mikäli sellaisia olisi tarjolla. Sekä yksityishenkilöt että yritysten edustajat löysivät useita perusteita vaihtaa palveluntarjoajaa, mutta tuloksista ei silti voi tehdä johtopäätöstä, että joukkosiirtymistä tapahtuisi.

Vuoden 2002 alusta postipalvelulain voimaan tulon myötä myös Itella Oyj:llä perillesaamattomaksi jäävien kirjeiden ja yleispalveluun kuuluvien pakettien avaamiseen liittyvät tehtävät siirtyivät Itella Oyj:ltä Viestintävirastoon perustetulle postipalvelujen varmennusyksikölle. Osoiteselvitykseen liittyvät tehtävät jäivät edelleen Itella Oyj:n selvityspalvelujen tehtäväksi.

Vuoden 2008 aikana Viestintäviraston postipalvelujen varmennusyksikkö käsitteli yhteensä 145 478 kirjelähetystä ja 4 598 pakettia, joista 98 857 kirjelähetystä hävitettiin suoraan postipalvelulaissa tarkoitetulla tavalla. Henkilökohtaiseksi tarkoitetuista kirje- ja pakettilähetyksistä toimitettiin edelleen lähettäjälle tai vastaanottajalle 78 %.

5 MUU POSTI- JA PIENKULJETUSTOIMINTA

Luvanvaraisen postitoiminnan ulkopuolista jakelua tarkastellaan kokonaisuutena. Tarkastelu pitää sisällään ne toimialan 6411 kotimaan lähetykset, jotka eivät kuulu yleispalvelun piiriin, toimialan 6412, muu jakelu- ja kuriiritoiminnan lähetykset sekä kyselyyn erikseen määritellyn yritysryhmän jakelun muilta toimialoilta. Ulkomaan lähetyksiä tarkastellaan kokonaisuutena ja mukana ovat myös yleispalvelun ulkomaan lähetykset toimialalta 6411.

Postitoiminnan 6411 ulkopuolella tapahtuvassa kuljetustoiminnassa ei ole postitoiminnan kaltaista selkeää eroa kirje- ja pakettilähetysten välillä. Usein ainoa lähetyksiä luokitteleva tekijä on lähetyksen paino. Tästä syystä kirjeiden ja kevyimpien pakettien (alle 2 kg) raja ei ole selvä. Toimialalla 6412, muu jakelu- ja kuriiritoiminta on suhteellisen paljon yrityksiä, jotka välittävät ja markkinoivat jakelupalveluita, mutta eivät itse juurikaan suorita varsinaista jakelua.

Vuonna 2007 toimiluvanvaraisen ulkopuolisten jakelun kotimaan lähetysten kokonaismäärä oli 2 779 miljoonaa lähetystä. Liikevaihtoa näistä lähetyksistä kertyi 495 miljoonaa euroa. Ulkomaan lähetysten kokonaismäärä oli yhteensä 94 miljoona lähetystä ja liikevaihtoa ulkomaan lähetyksistä tuli yhteensä 274 miljoonaa euroa.

Lukujen 5.1-5.2 tulokset perustuvat edellisvuotiseen Posti- ja pienkuljetustoiminnan tilasto 2007 - tutkimukseen. Kyseisiä tietoja ei kerätty eikä laskettu tämänvuotisen tutkimuksen yhteydessä.

Lukujen 5.3-5.5 tulokset puolestaan perustuvat tämänvuotiseen Posti- ja pienkuljetustoiminnan tilasto 2008 - tutkimukseen.

5.1 Kirjelähetykset

Luvanvaraisen postitoiminnan ulkopuolella kuljetettiin kotimaassa 2,7 miljoonaa kirjeeksi luokiteltua lähetystä vuonna 2007. Liikevaihtoa näistä lähetyksistä kertyi 3,8 miljoonaa euroa. Kirjelähetysten määrä kasvoi edellisvuodesta prosentilla ja liikevaihto 3 prosentilla. Luvanvaraisen postitoiminnan ulkopuoliset kirjelähetykset koostuvat sekä yleispalvelun ulkopuolisesta kirjejakelusta että muista kirjeiksi luokitelluista lähetyksistä.

Taulukko 5. Toimiluvanvaraisen postitoiminnan ulkopuoliset kirjelähetykset 2006 - 2007

Kirjeet	2006		2007		muutos	
	liikevaihto 1000 euroa	määrä 1000 kpl	liikevaihto 1000 euroa	määrä 1000 kpl	liikevaihto %	määrä %
Yhteensä	3 731	2 631	3 839	2 664	3	1

* Vuoden 2008 tiedot puuttuvat. Tulokset edellisvuotisista tutkimuksista.

5.2 Pakettilähetykset

Taulukossa 6 on esitetty toimiluvanvaraisen postitoiminnan ulkopuolella jaettujen kotimaan pakettilähetysten määrä ja liikevaihto vuosina 2006 ja 2007. Mukana on siis yleispalvelun ulkopuoliset kotimaan paketit toimialalta 6411, postitoiminta. Pakettijakelun sarja ei ole jatkuva, sillä vuosina 2001, 2002 ja 2003 on käytetty erilaista pakettien painoluokittaista tilastointitapaa kuin muina vuosina. Tämä näkyy kuvioissa 4 ja 5 pakettimäärien jakautumisena raskaampiin painoluokkiin vuonna 2003.

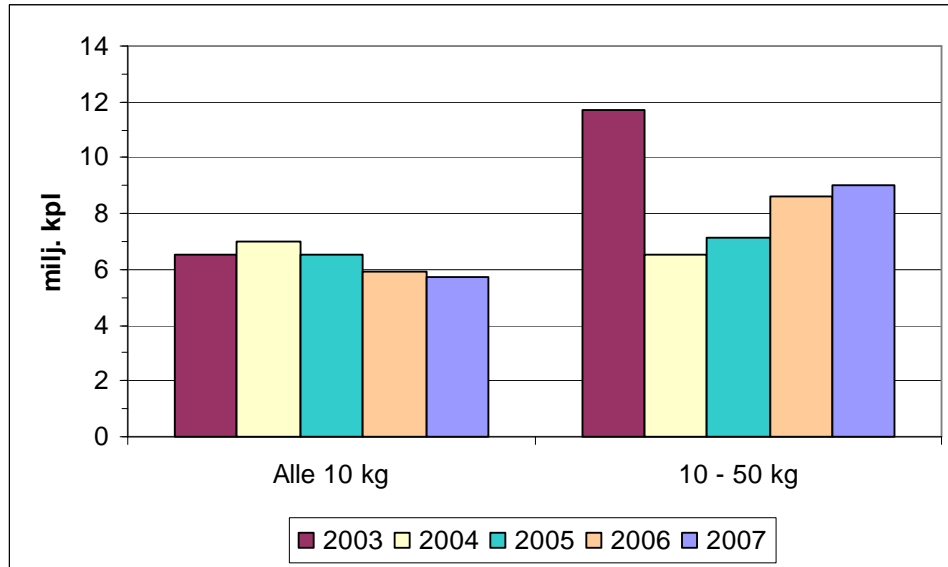
Vuonna 2007 toimiluvanvaraisen postitoiminnan ulkopuolella kuljetettiin yhteensä 15 miljoonaa kotimaan paketiksi luokiteltua lähetystä ja liikevaihtoa näistä lähetyksistä kertyi yhteensä 140 miljoonaa euroa. Pakettien määrä lisääntyi 2 prosentilla ja pakettijakelun liikevaihto 7 prosentilla edellisvuoteen verrattuna.

Jaetuista pakettilähetyksistä 39 prosenttia oli alle 10 kg painoisia paketteja ja näiden pakettien kuljetuksesta tuli 35 prosenttia pakettikuljetusten liikevaihdosta.

Taulukko 6. Toimiluvanvaraisen postitoiminnan ulkopuoliset pakettilähetykset

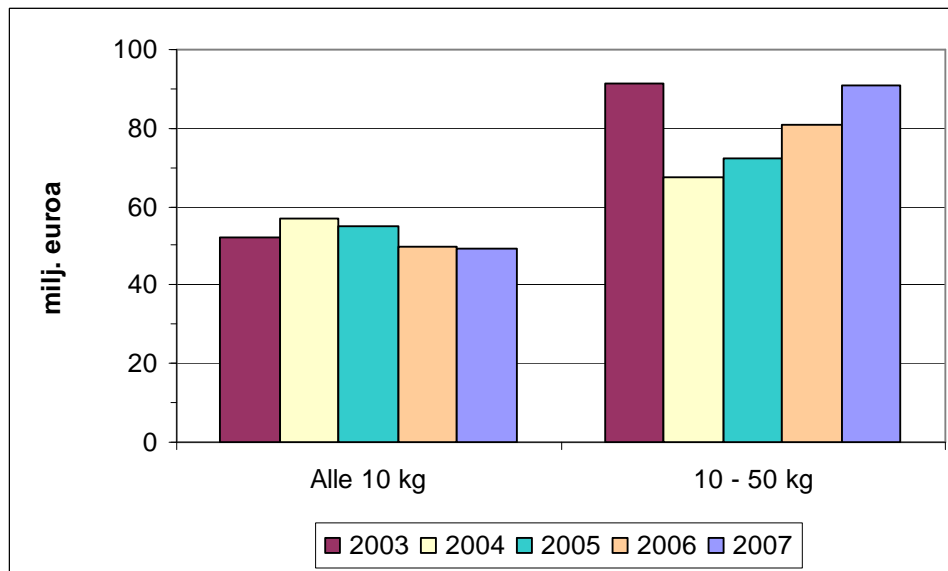
Paketit	2006		2007		muutos	
	liikevaihto 1000 euroa	määrä 1000 kpl	liikevaihto 1000 euroa	määrä 1000 kpl	liikevaihto %	määrä %
Alle 10 kg	49 965	5 898	49 077	5 717	-2	-3
10 - 50 kg	81 019	8 599	90 961	9 030	12	5
Yhteensä	130 984	14 496	140 038	14 747	7	2

* Vuoden 2008 tiedot puuttuvat. Tulokset edellisvuotisista tutkimuksista.



* Vuoden 2008 tiedot puuttuvat. Tulokset edellisvuotisista tutkimuksista.

Kuvio 4. Toimiluvanvaraisen postitoiminnan ulkopuoliset pakettilähettykset 2003 - 2007



* Vuoden 2008 tiedot puuttuvat. Tulokset edellisvuotisista tutkimuksista.

Kuvio 5. Toimiluvanvaraisen postitoiminnan ulkopuolisen pakettijakelun liikevaihto 2003 - 2007.

5.3 Lehtijakelu

Lehtijakelun määrä kyselyssä mukana olleilla yrityksillä oli yhteensä 1 017 miljoonaa lehteä vuonna 2008. Lehtijakelun jakelumäärä oli edellisvuoden tasolla. Lehtijakelu tapahtui lähes kokonaan toimialoilla 6411, postin toiminta sekä toimialalla 6412, muu jakelu- ja kuriiritointi.

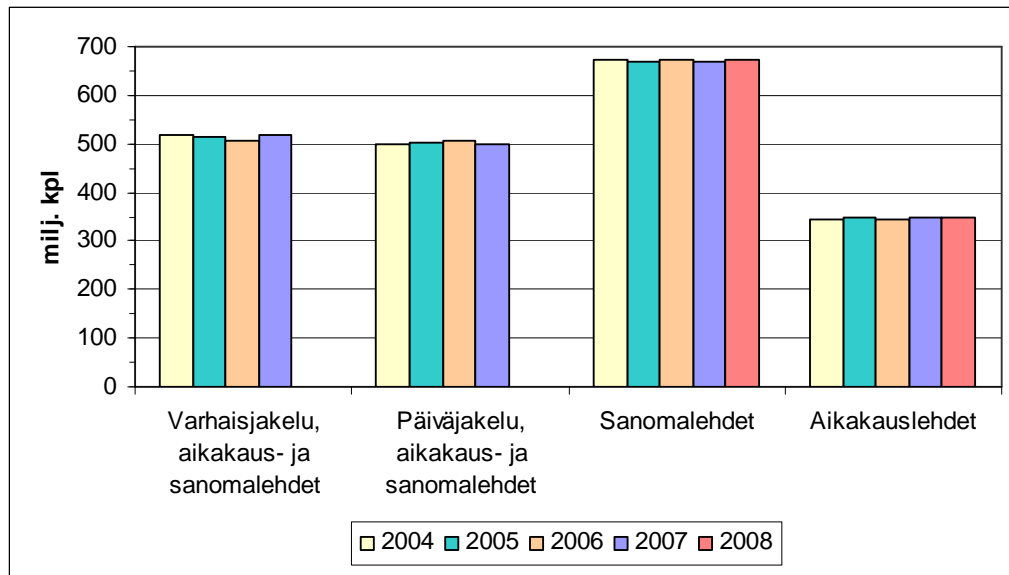
Vuonna 2008 sanomalehtien jakelumäärä oli yhteensä 671 miljoonaa lehteä, mikä oli edellisvuoden tasoa. Aikakauslehtiä jaettiin 347 miljoonaa kappaletta, mikä oli myös edellisvuoden tasoa.

Jäljempänä tarkastellussa (luku 7.1) Sanomalehtien Liiton sivuilla julkistetuissa varhaisjakeluluvuissa on mukana varsinaiseen kyselyyn kuulumattomia yrityksiä. Nämä ovat lähinnä lehti- ja painotalojen yhteydessä toimivia jakeluorganisaatioita, jotka eivät ole erillisiä yrityksiä tai toimipaikkoja. Tästä syystä jakelu näiden organisaatioiden toimesta sijoittuu toimialoille sanomalehtien kustantaminen (TOL 2212) sekä sanomalehtien painaminen (TOL 2221). Edellä mainitusta syystä johtuen näille jakeluorganisaatioille ei voida saada vertailukelpoista liikevaihtoa yrityskirjaston aineistoista. Näiden jakeluorganisaatioiden suorittama lehtijakelu oli vuonna 2008 noin 44 miljoonaa lehteä. Luvut eivät näy taulukossa 7.

Taulukko 7. Lehtijakelun määrä ja liikevaihto vuosina 2007 ja 2008

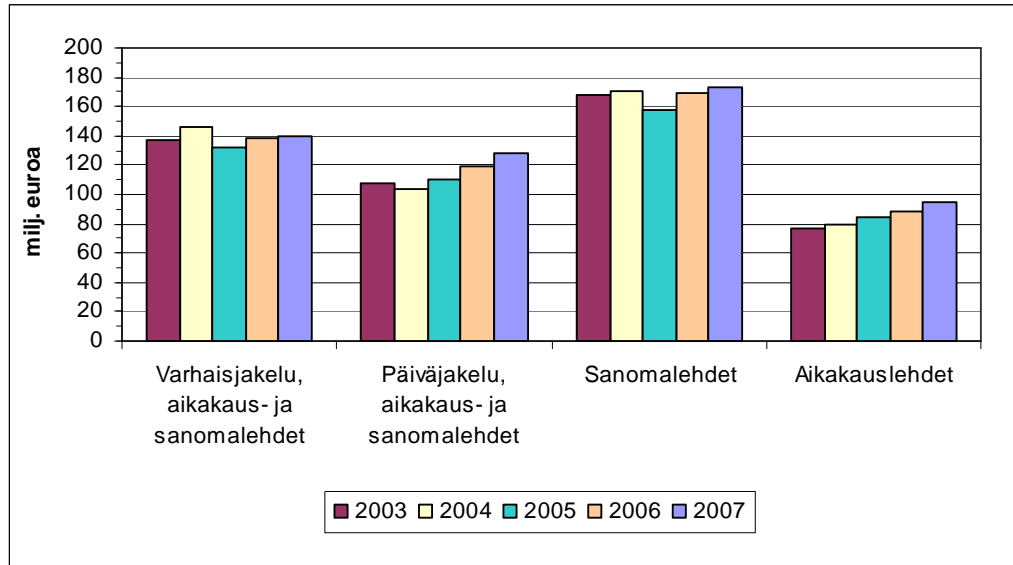
Lehtijakelu	2007		2008		muutos	
	liikevaihto 1000 euroa	määrä 1000 kpl	liikevaihto 1000 euroa	määrä 1000 kpl	liikevaihto %	määrä %
Sanomalehdet	172 755	668 852	..	670 552	..	0
varhaisjakelu	139 351	502 520
päiväjakelu	33 404	166 332
Aikakauslehdet	95 231	346 983	..	346 779	..	0
Yhteensä	267 986	1 015 835	..	1 017 331	..	0

* Vuoden 2008 liikevaihtotiedot puuttuvat



* Vuoden 2008 varhais- ja päiväjakelun tiedot puuttuvat

Kuvio 6. Lehtijakelun määrä 2004 - 2008.



* Vuoden 2008 liikevaihtotiedot puuttuvat

Kuvio 7. Lehtijakelun liikevaihto 2003 - 2007

5.4 Osoitteeton jakelu

Taulukko 8. Osoitteeton jakelu vuosina 2007 - 2008

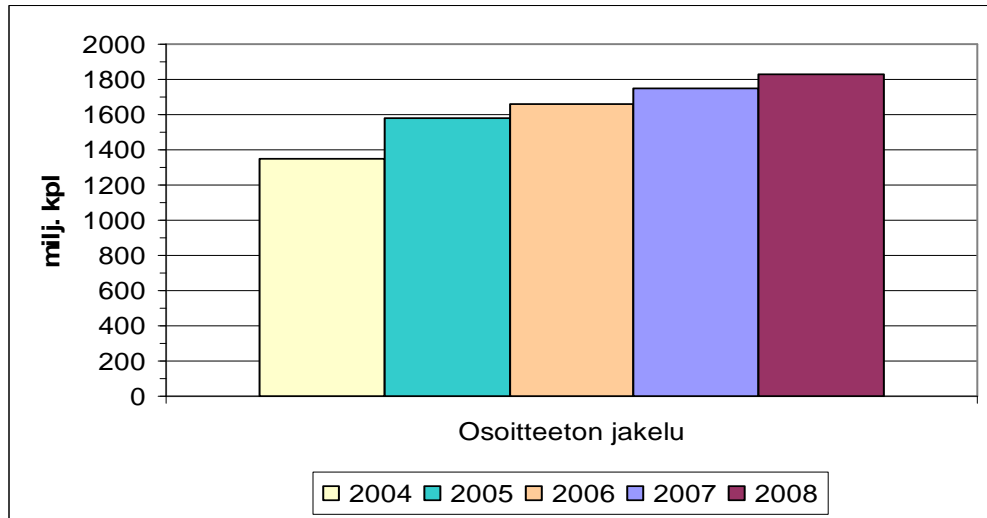
Osoitteeton jakelu	2007		2008		muutos	
	liikevaihto 1000 euroa	määrä 1000 kpl	liikevaihto 1000 euroa	määrä 1000 kpl	liikevaihto %	määrä %
Yhteensä	83 543	1 745 587	..	1 825 071	..	5

* Vuoden 2008 liikevaihtotiedot puuttuvat.

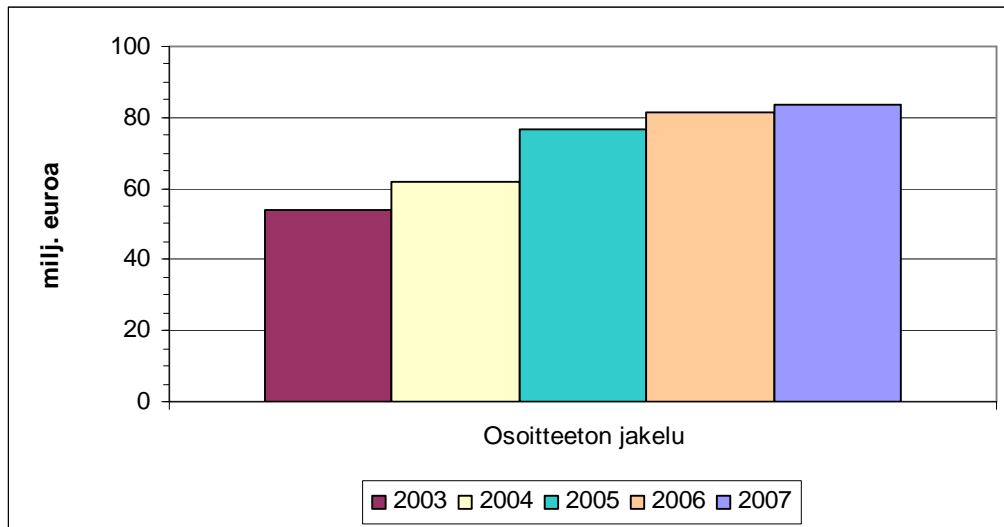
Vuonna 2008 osoitteettoman jakelun kokonaismäärä oli 1 825 miljoonaa lähetystä. Osoitteeton jakelu lisääntyi edellisvuodesta; kappalemäärä lisääntyi 5 prosenttia.

Edellisvuotisen tutkimuksen yhteydessä kerättiin myös jakelusta kertynyt liikevaihtomäärä. Vuonna 2007 liikevaihtoa kertyi 84 miljoonaa euroa.

Osoitteeton jakelu koostuu suoramainonnan lisäksi ilmaisjakeluna jaettavista lehdistä.



Kuvio 8. Osoitteettoman jakelun määrä 2004 - 2008



* Vuoden 2008 liikevaihtotiedot puuttuvat.

Kuvio 9. Osoitteettoman jakelun liikevaihto 2003 - 2007

5.5 Pienkuljetuspalveluiden ulkomaan lähetykset

Vuonna 2008 ulkomaan lähetyksen kokonaismäärä oli yhteensä 87 miljoonaa lähetyksenä. Määrä oli samaa tasoa kuin vuonna 2007. Liikevaihtoa ulkomaan lähetyksistä kertyi yhteensä 258 miljoonaa euroa, mikä oli 2 prosenttia edellisvuotista vähemmän. Pakettien ja ryhmän, muut lähetykset, lähetyksimäärät kasvoivat edellisvuodesta. Kirjeiden lähetyksimäärät vähenivät puolestaan hieman.

Maasta lähtevien lähetyksen määrä kasvoi 11 prosenttia ja maahan saapuvien lähetyksen määrä väheni 8 prosenttia edellisvuodesta. Kappalemäärällä mitattuna saapuvia lähetyksiä oli enemmän kuin lähteviä lähetyksiä, mutta liikevaihtoa lähtevistä lähetyksistä kertyi kuitenkin selkeästi enemmän kuin saapuvista lähetyksistä. Tämä selittyy mm. sillä, että maasta lähtevien lähetyksen liikevaihto sisältää osittain myös muiden maiden posti- ja pienkuljetustoimintaa harjoittaville tahoille maksettavan osuuden.

Taulukossa 9. on eritelty saapuvat ja lähtevät lähetykset kirjeisiin, paketteihin ja muihin lähetyksiin. Taulukon luvuissa ovat mukana kaikki ulkomaan lähetykset, myös yleispalvelun piiriin kuuluvat lähetykset toimialalta 6411. Määräluvut saatiin kerättyä uusimman tutkimuksen yhteydessä kaikilta ryhmiltä. Lisäksi pakettien kohdalla kerättiin määräluvut vielä tarkemmalla luokitustasolla: EU-/ei-EU. Liikevaihtolukuja ei kuitenkaan kerätty kirjeiden ja muiden lähetyksen osalta uusimman tutkimuksen yhteydessä.

Vuonna 2008 ulkomaan kirjelähetyksen määrä oli 61 miljoonaa kappaletta, pakettilähetyksen määrä 9 miljoonaa ja muiden lähetyksen määrä 17 miljoonaa. Liikevaihtoa ulkomaan pakettilähetyksistä kertyi 151 miljoonaa euroa, mikä oli prosentin edellisvuotta enemmän.

Lähtevistä ulkomaan pakettilähetyksistä päätyi kappalemäärissä mitattuna 91 prosenttia EU-maihin ja 9 prosenttia ei-EU-maihin. Myös saapuvien pakettien kohdalla oli 91 prosentilla lähetyksinä EU-maa. Liikevaihdossa mitattuna sekä lähtevien että saapuvien ulkomaan pakettilähetyksen kohdalla n. 2/3 liikevaihdosta muodostuu EU-lähetyksistä ja n. 1/3 ei-EU-lähetyksistä.

Taulukko 9. Ulkomaan lähetykset vuosina 2007 - 2008

Ulkomaan lähetykset	2007		2008		muutos	
	liikevaihto	määrä	liikevaihto	määrä	liikevaihto	määrä
	1000 euroa	1000 kpl	1000 euroa	1000 kpl	%	%
Saapuvat lähetykset yhteensä	96 167	48 222	97 845	44 185	2	-8
Kirjeet ulkomailta kok.	..	40 886	..	39 364	..	-4
Paketit ulkomailta kok.	54 485	5 337	53 693	4 664	-1	-13
EU-maista	34 316	4 975	35 766	4 231	4	-15
EU:n ulkopuolelta	20 169	362	17 927	433	-11	20
Muut lähetykset ulkomailta kok.	..	1 998	..	157
Lähtevät lähetykset yhteensä	167 280	38 165	160 218	42 537	-4	11
Kirjeet ulkomaille kok.	..	20 773	..	22 031	..	6
Paketit ulkomaille kok.	95 136	3 204	97 759	4 036	3	26
EU-maihin	53 293	2 711	70 992	3 654	33	35
EU:n ulkopuolelle	41 843	492	26 767	382	-36	-22
Muut lähetykset ulkomaille kok.	..	14 188	..	16 470
Kaikki lähetykset yhteensä	263 447	86 387	258 066	86 722	-2	0

* Tulokset on laskettu tämänvuotisen Posti- ja pienkuljetustoiminnan tilasto 2008 - tutkimuksen yhteydessä. Kirjeiden ja muiden lähetysten kohdalta liikevaihtotiedot puuttuvat.

6 JAKELUTOIMINTA KOKONAISUUTENA

Luvun 6. tulokset perustuvat tämänvuotiseen Posti- ja pienkuljetustoiminnan tilasto 2008 - tutkimukseen.

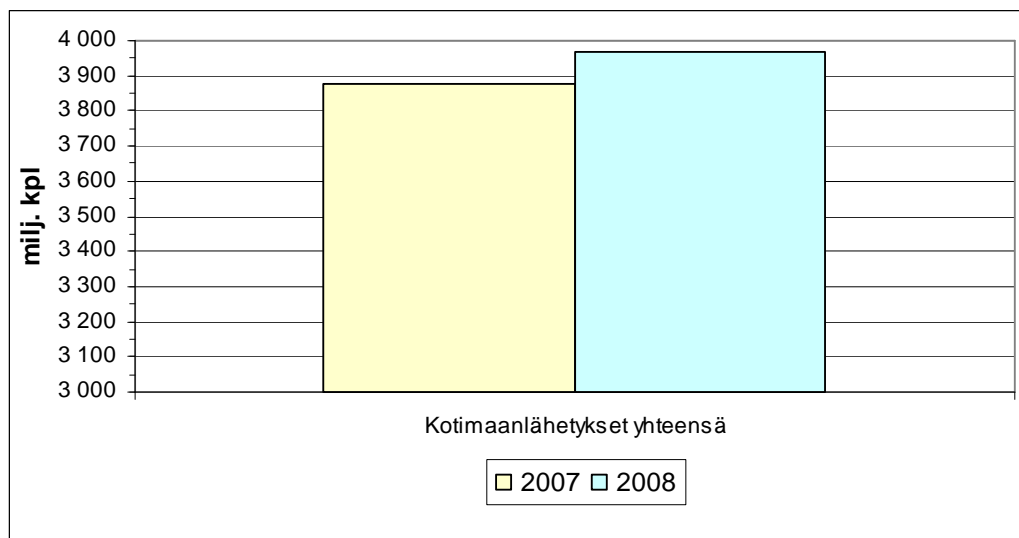
Vuonna 2008 posti- ja pienkuljetustoiminnan koti- ja ulkomaan lähetysten kokonaismäärä oli 4 053 miljoonaa kappaletta. Edelliseen vuoteen verrattuna jakelumäärä kasvoi 2 prosentilla.

Kotimaan lähetyksiä oli 3 966 miljoonaa kappaletta ja ulkomaan lähetyksiä 87 miljoonaa kappaletta. Ulkomaan lähetyksistä liikevaihtoa kertyi 258 miljoonaa euroa. Kotimaan vuoden 2008 lähetysten liikevaihtoista oli saatavilla pelkästään pakettien liikevaihto, joka oli 302 miljoonaa euroa. Taulukossa 10 on esitetty koko posti- ja pienkuljetustoiminnan kotimaanlähetykset vuosilta 2007 ja 2008. Ulkomaan lähetykset on esitetty taulukoissa 13.

Taulukko 10. Posti- ja pienkuljetustoiminnan kotimaanlähetykset yhteensä 2007-2008

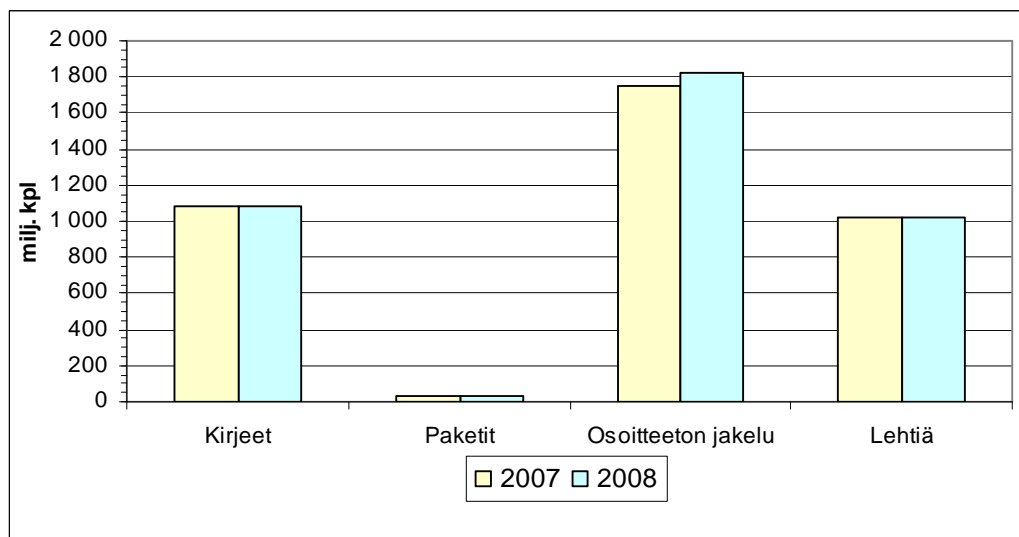
Lähetystyyppi	2007		2008		muutos	
	liikevaihto	määrä	liikevaihto	määrä	liikevaihto	määrä
	1000 euroa	1000 kpl	1000 euroa	1000 kpl	%	%
Kirjeet	461 511	1 078 468	..	1 087 890	..	1
Paketit	262 867	36 323	302 087	35 836	15	-1
Osoitteeton jakelu	83 543	1 745 587	..	1 825 071	..	5
Lehtiä	267 986	1 015 835	..	1 017 331	..	0
Yhteensä	1 075 907	3 876 213	..	3 966 128	..	2

* Kirjeiden, pakettien, osoitteettoman jakelun ja lehtiä vuoden 2008 liikevaihtoluvut puuttuvat. Taulukossa esitetyt luvut perustuvat tämänvuotiseen tutkimukseen.



* Tulokset on saatu tämänvuotisesta Posti- ja pienkuljetustoiminta 2008 -tutkimuksesta.

Kuvio 10. Posti- ja pienkuljetustoiminnan kotimaanlähetykset kokonaisuudessaan vuosina 2007-2008



* Tulokset on saatu tämänvuotisesta Posti- ja pienkuljetustoiminta 2008 -tutkimuksesta.

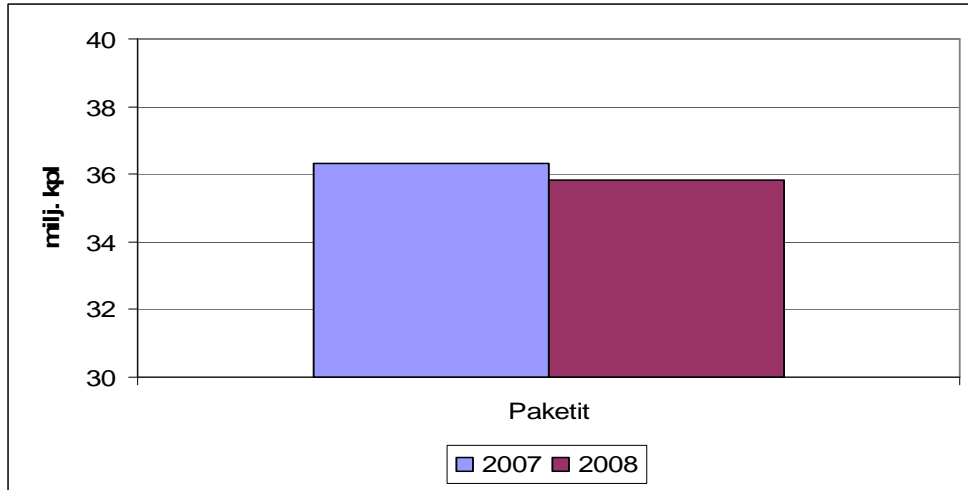
Kuvio 11. Posti- ja pienkuljetustoiminnan kotimaanlähetykset lähetystyypeittäin vuosina 2007-2008

6.1 Kirjelähetykset

Vuoden 2008 kotimaan kirjelähetysten kokonaismäärä oli 1 088 miljoonaa kappaletta. Kirjeiden määrä, kasvoi prosentoin. Vertailussa on otettava huomioon, että lähetystyyppinä on kirje, jota ei sen tarkemmin ole eritelty esim. kulkunopeuden tai toimitustavan mukaan. Lisäksi kirjeen ja paketin raja on hyvin häilyvä postitoiminnan ulkopuolella.

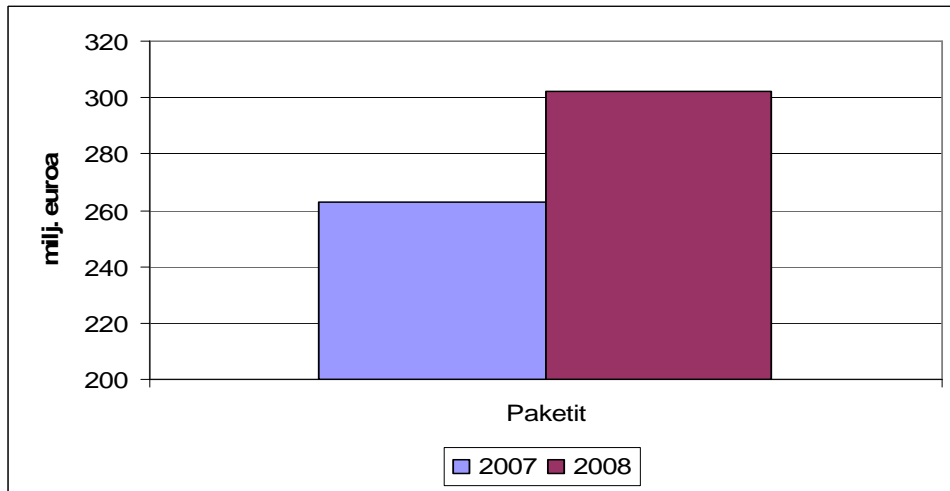
6.2 Pakettilähetykset

Kotimaan pakettijakelun kokonaismäärä oli yhteensä 36 miljoonaa pakettia ja pakettijakelun liikevaihto oli yhteensä 302 miljoonaa euroa. Pakettien määrä laski prosentoin, mutta pakettijakelun liikevaihto kasvoi 15 prosenttia vuodesta 2007.



* Tulokset on saatu tämänvuotisesta Posti- ja pienkuljetustoiminta 2008 -tutkimuksesta.

Kuvio 12. Pakettilähetysten kotimaan jakelun kokonaismäärät vuosina 2007-2008



* Tulokset on saatu tämänvuotisesta Posti- ja pienkuljetustoiminta 2008 -tutkimuksesta.

Kuvio 13. Pakettilähetysten kotimaan jakelun kokonaisliikevaihdot vuosina 2007-2008

Pakettilähetystä tarkasteltaessa on otettava huomioon, että lähetystyyppinä on paketti, jota ei sen tarkemmin ole eritelty esim. kulkunopeuden tai toimitustavan mukaan. Taulukossa 11 on esitetty kotimaan pakettijakelu vuosilta 2007 ja 2008.

Taulukko 11. Kotimaan pakettijakelu kokonaisuudessaan 2007 - 2008

Paketit	2007		2008		muutos	
	liikevaihto 1000 euroa	määrä 1000 kpl	liikevaihto 1000 euroa	määrä 1000 kpl	liikevaihto %	määrä %
Yhteensä	262 867	36 323	302 087	35 836	15	-1

* Tulokset on saatu tämänvuotisesta Posti- ja pienkuljetustoiminta 2008 -tutkimuksesta.

6.3 Lehtijakelu

Lehtijakelun kokonaismäärä vuonna 2008 oli 1 017 miljoonaa sanoma- ja aikakauslehteä eli miljoona enemmän kuin vuonna 2007. Kokonaismäärä jakautuu 671 miljoonaan sanomalehteen ja 347 miljoonaan aikakauslehteen. Lehtijakelun jakelumäärä oli edellisvuoden tasolla. Liikevaihtotietoa ei kerätty vuonna 2008, mutta edellisvuonna lehtijakelusta kertyi liikevaihtoa 268 miljoonaa euroa.

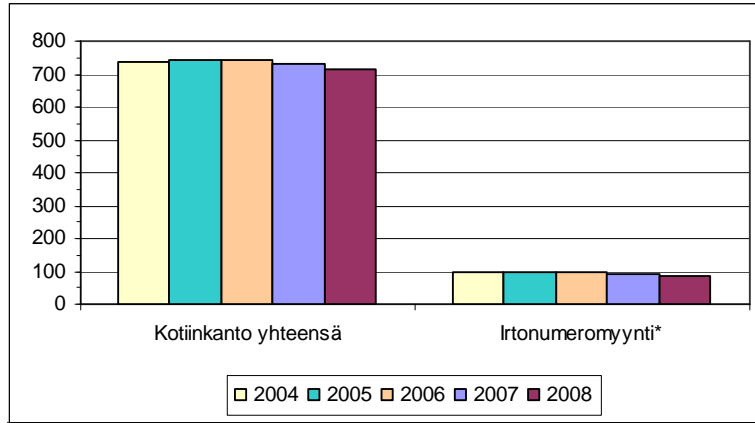
Kuviossa 14 on esitetty sanomalehtien jakelukanavat vuosina 2004 - 2008.

Vuonna 2008 posti- ja pienkuljetustoiminnan ulkopuolella jaettiin lisäksi lehtitalojen omien organisaatioiden toimesta noin 44 miljoonaa lehteä, jotka eivät näy taulukossa 7, koska näiden osalta ei ollut käytettävissä liikevaihtotietoja. Näiden lehtitalojen omien jakeluorganisaatioiden toimesta varhaisjakeluna jaettujen lehtien määrä on mukana taulukossa 12 ja kuviossa 14. Taulukossa 12 ja kuviossa 14 on esitetty sanomalehtien jakelu kanavoittain.

Taulukko 12. Sanomalehtien jakelukanavat 2004 - 2008

Sanomalehtien jakelukanavat	2004 milj. kpl	2005 milj. kpl	2006 mil. kpl	2007 mil. kpl	2008 mil. kpl
Kotiinkanto yhteensä	736	741	733	731	715
Postitoimialan varhaisjakelu	238	397	397	390	..
Muu varhaisjakelu	343	190	175	178	..
Postitoimialan päiväjakelu	155	153	161	163	..
Irtonumeromyynti*	99	98	95	91	85
Kaikki yhteensä	835	839	828	822	800

* Lähde: Rautakirja Oy



Lähde: Rautakirja Oy

Kuvio 14. Sanomalehtien jakelukanavat, jakelumäärät vuosina 2004 - 2008

Levikkitilaston (kappale 7.1) mukaan vuonna 2008 jaettavien ja irtonumerona myytävien sanomalehtien määrä oli yhteensä 800 miljoonaa kappaletta. Saatu tulos korreloi hyvin tämän tutkimuksen perusteella jaettavien ja irtonumeroina myytävien sanomalehtien määrän kanssa, joka oli 800 miljoonaa lehteä.

6.4 Osoitteeton jakelu

Osoitteettoman jakelun kokonaismäärä vuonna 2008 oli yhteensä 1 825 miljoonaa kappaletta. Osoitteettoman jakelun kappalemäärä kasvoi 5 prosenttia edellisvuodesta. Osoitteettoman jakelun määrä on esitetty taulukossa 11.

6.5 Ulkomaan lähetykset

Vuonna 2008 ulkomaan lähetyksen kokonaismäärä tutkituilla yrityksillä oli yhteensä 87 miljoonaa kappaletta. Liikevaihtoa ulkomaan lähetyksistä kertyi 258 miljoonaa euroa. Ulkomaan lähetyksen kokonaismäärä pysyi edellisvuoden tasolla, mutta ulkomaan lähetyksen liikevaihto vähentyi 2 prosentilla. Taulukossa 13 toimiluvanvaraisia yleispalvelun ulkomaan lähetyksiä ja muun posti- ja pienkuljetustoiminnan ulkomaan lähetyksiä on käsitelty yhdessä kokonaisuutena.

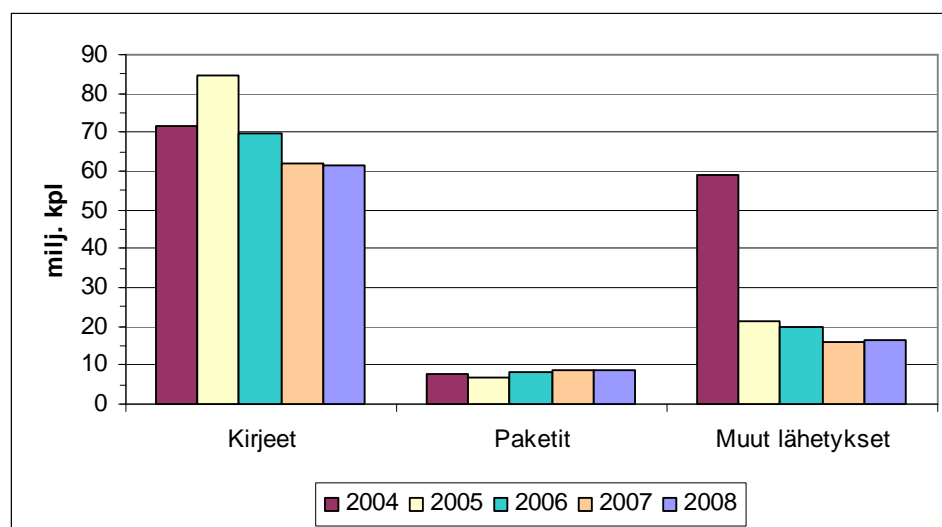
Ulkomaan lähetyksistä suuri osa oli kirjeitä, joita oli vuonna 2008 yhteensä 61 miljoonaa kappaletta. Edellisvuoteen verrattuna kirjeiden määrä pysyi samana. Seuraavaksi eniten lähetyksiä, 17 milj. kappaletta, oli ryhmässä muut lähetykset, joiden määrä kasvoi 3 prosenttia edellisvuodesta. Paketteja oli yhteensä 9 miljoonaa kappaletta, mikä oli 2 prosenttia edellisvuotista enemmän. Pakettijakelun liikevaihto kasvoi prosentin.

Eniten liikevaihtoa lähetyksistä kertyy yleensä pakettilähetyksistä, vuonna 2008 yhteensä 151 miljoonaa euroa. Kirjelähetyksen ja muiden lähetyksen liikevaihto yhteensä oli 107 miljoonaa euroa, mikä oli 6 prosenttia edellisvuotta vähemmän. Taulukossa 13 sekä kuvioissa 15 ja 16 on esitetty ulkomaan lähetyksen määrä ja liikevaihto lähetystyypeittäin.

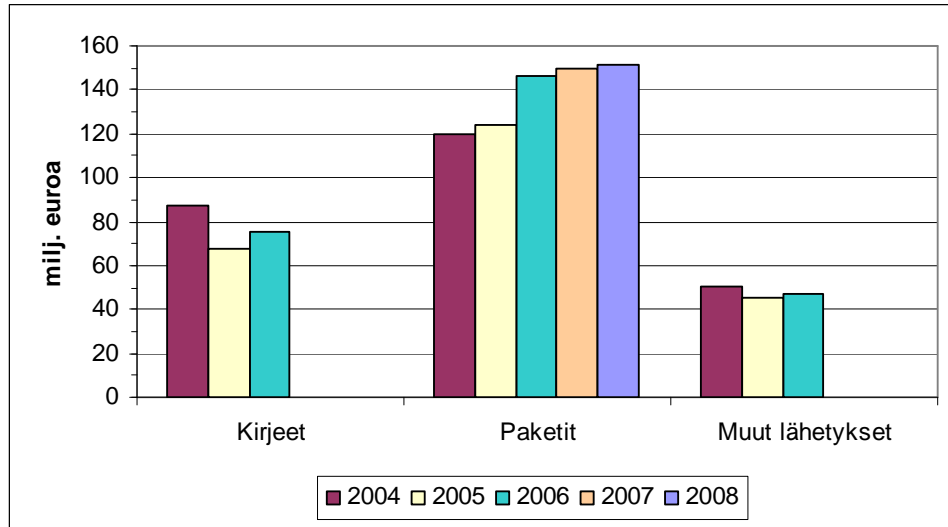
Taulukko 13. Ulkomaan lähetykset lähetystyypeittäin vuosina 2007 ja 2008

Lähetystyyppi	2007		2008		muutos	
	liikevaihto	määrä	liikevaihto	määrä	liikevaihto	määrä
	1000 euroa	1000 kpl	1000 euroa	1000 kpl	%	%
Kirjeet	..	61 660	..	61 395	..	0
Paketit	149 621	8 540	151 452	8 700	1	2
Muut lähetykset	..	16 186	..	16 627	..	3
Yhteensä	263 447	86 386	258 066	86 722	-2	0

* Ulkomaan lähetyksen kirjeiden ja muiden lähetyksen liikevaihtoluvut puuttuvat vuosilta 2007-2008



Kuvio 15. Ulkomaan lähetyksen määrät vuosina 2004 - 2008



* Ulkomaan lähetysten kirjeiden ja muiden lähetysten liikevaihtoluvut puuttuvat vuosilta 2007-2008

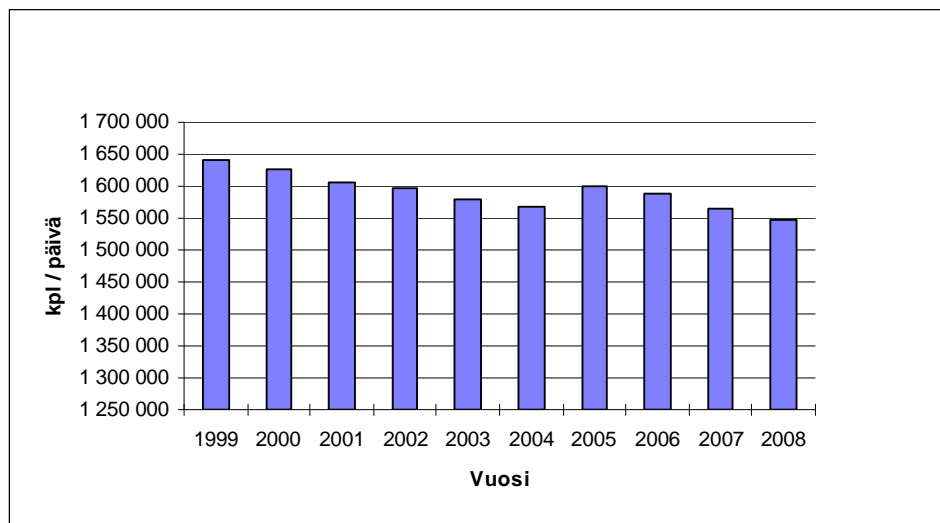
Kuvio 16. Ulkomaan lähetysten liikevaihdot vuosina 2004 - 2008

7 MUUT TIETOLÄHTEET

7.1 Varhaisjakelutilasto

Tietoja jaettujen sanomalehtien määrästä saadaan Sanomalehtien Liiton nettisivuilla julkais- tavasta varhaisjakelutilastosta (lähteenä mainittu Yhteisjakelusuositus). Tilaston ulkopuolel- le jäävät ne Sanomalehtien Liittoon kuulumattomien sanomalehtien lähettämät lehtimäärät, jotka jaetaan omana tai yhteisjakeluna varsinaisen postijakelun ulkopuolella. Mahdollisia muita jakelukanavia ovat mm. jakeluyritykset, urheiluseurat, yhdistykset ja muiden vastaa- vien järjestöjen tarjoamat jakelukanavat.

Tilaston mukaan Suomessa vuoden 2008 päivittäinen lehtien varhaisjakelumäärä oli 1,547 milj. lehteä, mikä oli prosentin vähemmän kuin edellisvuonna. Kappalemäärällä mitattuna lehtien varhaisjakelu oli suurimmillaan vuonna 1993, jolloin varhaisjakelussa jaettujen leh- tien määrä oli 1,676 miljoonaa lehteä päivässä. Kuviossa 17 on esitetty varhaisjakelussa ja- ettujen lehtimäärien kehitys viimeisen kymmenen vuoden ajalta. Tilaston lehtimäärätiedot perustuvat jakeluorganisaation yhden päivän jakotietoihin. Kuviossa esitetystä päivittäin jaetuista varhaisjakelun määristä päästään vuositason tietoihin kertomalla luvut kunakin vuonna jakopäivien lukumäärällä. Jakopäivien määrä vuodessa vaihtelee lehtikohtaisesti tyypillisesti välillä 351 - 358.



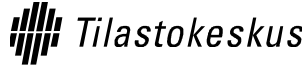
Kuvio 17. Varhaisjakelussa päivittäin jaetut lehtimäärät 1999 - 2008

7.2 Levikkitilasto

Suomalaisten sanomalehtien viralliset levikit selvittää Levikintarkastus Oy. Kyseisen tilaston mukaan vuonna 2008 sanomalehtien yhteenlaskettu levikki oli 3 053 691 lehteä. Sanomalehtien levikki väheni 2 prosenttia edellisvuodesta. Levikistä 70 prosenttia oli 4 - 7 päivänä viikossa ilmestyviä sanomalehtiä ja loput 30 prosenttia oli 1 - 3 päivänä viikossa ilmestyviä sanomalehtiä.

Levikkitilaston mukaan vuonna 2008 jaettavien ja irtonumerona myytävien sanomalehtien määrä oli yhteensä 800 miljoonaa, kun taas vuonna 2007 vastaava luku oli 824 miljoonaa lehteä.

Liite 1: Kyselylomake



LUOTTAMUKSELLINEN

Tilastolaki 280/2004

Tiedustelut: Klaus Bossart, (09) 1734 2602, klaus.bossart@tilastokeskus.fi

Posti- ja pienkuljetustoimintaa harjoittavien yritysten kysely 2008

HUOM! Mikäli tarkkojen tietojen antaminen on vaikeaa, arviokin riittää.

Yrityksen nimi		Y-tunnus tai henkilötunnus	
Jakeluosoite			
Postinumero		Postitoimipaikka	
Tilikausi	___ / ___ 20___ - ___ / ___ 20___	Kysely koskee tilikautta, joka päättyi 1.4.2008 - 31.3.2009 välisenä aikana.	
Kuuluuko yrityksenne kansainväliseen ryhmään ?		<input type="checkbox"/> Kyllä	<input type="checkbox"/> Ei

LIKEVAIHDON JAKAUMA SEKÄ LUKUMÄÄRÄTIEDOT

1 Kotimaan lähetykset

1.1.1 Kirje- ja pakettilähetykset sekä osoitteeton jakelu, määrä	Määrä 1000 kpl
Kirjelähetykset (alle 2 kg), osoitteellinen jakelu	
Pakettilähetykset 0 - 50 kg, yhteensä	
Osoitteeton jakelu	
Yhteensä	

1.1.2 Pakettilähetykset, liikevaihto	Liikevaihto 1000 euroa
Pakettilähetykset 0 - 50 kg, yhteensä	

1.2 Osoitteellinen lehtijakelu, määrä	Varhaisjakelu	Päiväjakelu
	1000 kpl	1000 kpl
Sanoma- ja paikallislehdet		
Aikakausilehdet		
Yhteensä		

2 Posti- ja pienkuljetuspalveluiden vienti ja tuonti

2.1 Lähtevät lähetykset	Liikevaihto 1000 euroa	Määrä 1000 kpl
Kirjelähetykset ulkomaille kokonaisuudessaan		
Pakettilähetykset EU-maihin		
Pakettilähetykset EU:n ulkopuolelle		
Muut lähetykset ulkomaille kokonaisuudessaan		
Yhteensä		

2.2 Saapuvat lähetykset	Liikevaihto 1000 euroa	Määrä 1000 kpl
Kirjelähetykset ulkomailta kokonaisuudessaan		
Pakettilähetykset EU-maista		
Pakettilähetykset EU:n ulkopuolelta		
Muut lähetykset ulkomailta kokonaisuudessaan		
Yhteensä		

Paikka ja aika	
Allekirjoitus	
Lisätietoja antaa	
Sähköposti	
Puhelin	