

SVT

*Posti- ja pienkuljetustoiminnan
tilasto 2004*

ESIPUHE

Posti- ja pienkuljetustoiminnan tilasto on Tilastokeskuksen laatima ja Tilastokeskuksen ja Viestintäviraston yhdessä julkaisema tilastojulkaisu. Tilaston avulla seurataan postitoimialalla vallitsevaa kilpailutilannetta sekä tuotetaan tietoja EU-tilastoihin ja muihin tietotarpeisiin. Lisäksi laadittu tilasto palvelee Euroopan unionin pyrkimyksiä kehittää postitilastointia.

Tilastoinnin tavoitteena on selvittää toimiluvanvaraisten lähetysten määriä postitoimintalalla eli toimialalla 6411 sekä muun jakelun määrää toimialalla 6411 ja erityisesti toimialalla 6412, muu jakelu- ja kuriiritoiminta. Tarkasteluun on valittu joukko pienkuljetustointaa harjoittavia yrityksiä edellä mainittujen toimialojen ulkopuolelta.

Virallisten postitilastojen (SVT) tuotannon lakattua postitilastot laati valtion liikelaitoksena toiminut Posti- ja telelaitos ja sen jälkeen Suomen PT Oy, kunnes Tilastokeskus ja Viestintävirasto aloittivat yhdessä Posti- ja pienkuljetustilaston tuottamisen vuonna 1998. Tilastoinnin kehittämistyössä oli mukana liikenne- ja viestintäministeriö.

Julkaisun laadinnasta on vastannut Sami Lahtinen Tilastokeskuksesta. Tilaston laadintaa on ohjannut työryhmä, johon ovat kuuluneet:

Matti Linnoskivi	Viestintävirasto
Elina Normo	Liikenne- ja viestintäministeriö
Hannu Kyyrö	Suomen Posti Oyj
Sinikka Parkko	Tilastokeskus

Marraskuussa 2005

Hannele Orjala
Tilastojohtaja
Tilastokeskus

SISÄLLYSLUETTELO

ESIPUHE.....	2
SISÄLLYSLUETTELO	3
YHTEENVETO.....	4
1 JOHDANTO	5
2 TILASTOINNIN KOHDE.....	6
2.1 KOHDEJOUKON MÄÄRITTELY	6
2.2 TAUSTATIETOA TOIMIALOISTA.....	7
3 TIETOJEN KERUU JA KÄSITTELY	9
3.1 KYSELYLOMAKE	9
3.2 TIETOJEN KÄSITTELY	9
3.3 VASTAUSASTE	9
4 TOIMILUVANVARAINEN POSTITOIMINTA	10
4.1 YLEISPALVELU	11
4.1.1. Kirjelähetykset.....	11
4.1.2. Pakettilähetykset.....	12
4.2 POSTITOIMINNAN PALVELUTASO	13
5 MUU POSTI- JA PIENKULJETUSTOIMINTA	15
5.1 KIRJELÄHETYKSET	16
5.2 PAKETTILÄHETYKSET	16
5.3 LEHTIJAKELU.....	18
5.4 OSOITTEETON JAKELU	20
5.5 PIENKULJETUSPALVELUIDEN ULKOMAAN LÄHETYKSET	21
6 JAKELUTOIMINTA KOKONAISUUTENA	24
6.1 KIRJELÄHETYKSET	25
6.2 PAKETTILÄHETYKSET	25
6.3 LEHTIJAKELU.....	27
6.4 OSOITTEETON JAKELU	28
6.5 ULKOMAAN LÄHETYKSET	29
7 MUUT TIETOLÄHTEET	32
7.1 SANOMALEHTIEN LIITON TILASTOT	32
7.1.1 Jakelutilastot	32
7.1.2 Levikki tilasto	33
7.2 SUOMEN SUORAMARKKINOINTILIITON TILASTOT	33

YHTEENVETO

Kilpailun lisääntyessä postitoiminnassa on tärkeätä saada tietoa alalla vallitsevasta tilanteesta ja tapahtuneista muutoksista. Tämän julkaisun tarkoituksena oli tuottaa tietoa toimiluvanvaraisesta jakelusta, jota on osa toimialalla 6411 (postitoiminta) harjoitetusta jakelusta.

Julkaisussa on myös tietoa toimiluvanvaraisen postitoiminnan ulkopuolella tapahtuvasta jakelusta ja pienkuljetustoiminnasta toimialoilla 6411 ja 6412. Postitoiminnan ulkopuolisen jakelu- ja pienkuljetustoiminnan laajuudesta toimialalla 6412 arvioidaan saatavan kohtuullisen kattava kuva kohdistamalla tilastointi alan suurimpiin yrityksiin. Lisäksi tarkasteluun on valittu joukko pienkuljetustoimintaa harjoittavia yrityksiä edellä mainittujen toimialojen ulkopuolelta. Yritysten sisäinen postijakelu ei ole mukana tilastoinnissa.

Tarkastelun lähtökohtana on postitoiminta, jonka tilastointi on ollut keskeisin tilastoinnin luokituksiin vaikuttava tekijä. Eri tyyppisten lähetysten tietojen esitys on tästä syystä tärkeä postitoiminnan kohdalla. Postitoiminnan ulkopuolella tietojen esittämisen yhteydessä käytettyihin luokitteluihin on vaikuttanut myös se, että postitoiminnan ulkopuoliset yritykset eivät ole saaneet luokiteltua lähetyksiä pyydetyllä tarkkuudella tai eräitä lähetystyyppejä on kertynyt vain yksittäisiltä yrityksiltä.

Vuotta 2004 koskevien tietojen keruu yrityksiltä aloitettiin toukokuussa 2005. Tietoja yrityksiltä kerättiin postitse lähetetyllä kyselylomakkeella, jossa kysyttiin vuoden 2004 lähetysten määriä ja vastaavia liikevaihtotietoja. Postitoiminnan osalta tilaston kattavuus on 100 prosenttia. Toimialan muu jakelu- ja kuriiritoiminnan yritysten osalta vastausaste oli 73 prosenttia ja tutkimukseen erikseen valikoitujen yritysten osalta 86 prosenttia. Kyselyn kokonaisvastausasteeksi muodostui 77 prosenttia.

Vuonna 2004 kotimaan lähetysten kokonaismäärä oli yhteensä 3 247 miljoonaa lähetystä. Näistä lähetyksistä 1 140 miljoonaa kappaletta eli noin 35 prosenttia kuului toimiluvanvaraiseen ns. yleispalveluun. (Yleispalvelu on määritelty luvussa 4 sivulla 10.) Kotimaan lähetyksistä kertynyt kokonaisliikevaihto oli yhteensä 985 miljoonaa euroa ja liikevaihdosta yleispalveluun kuuluvan jakelun liikevaihdon osuus oli 58 prosenttia. Kotimaan lähetysten kokonaismäärä väheni 3 prosenttia, mutta lähetysten liikevaihto kasvoi 6 prosenttia vuodesta 2003.

Yleispalvelun ulkopuolella kuljetettiin yhteensä 2 107 miljoonaa kotimaan lähetystä vuonna 2004. Näistä lähetyksistä kertyi liikevaihtoa kaikkiaan 416 miljoonaa euroa. Tästä luvanvaraisuuden ulkopuolelle jäävästä jakelusta suurin osa eli 1 074 miljoonaa lähetystä oli osoitteetonta jakelua. Seuraavaksi eniten oli lehtijakelua. Lähetysten kokonaismäärä väheni 7 prosenttia, mikä johtui vähentyneestä osoitteettomasta jakelusta. Liikevaihto väheni 7 prosenttia vuodesta 2003.

Ulkomaan lähetyksien kokonaismäärä tutkituilla yrityksillä oli yhteensä 138 miljoonaa kappaletta vuonna 2004. Ulkomaan lähetyksistä liikevaihtoa kertyi 257 miljoonaa euroa. Ulkomaan lähetysten määrä kasvoi 6 prosenttia ja lähetyksistä kertynyt liikevaihto kasvoi 11 prosenttia edellisvuodesta. Ulkomaan lähetyksiä on tarkasteltu kokonaisuutena eikä yleispalveluun kuuluvia ulkomaan lähetyksiä ole eroteltu muista ulkomaan lähetyksistä.

1 JOHDANTO

Viralliset postitilastot tuotti aina vuoteen 1988 asti Posti- ja telehallitus. Tämän jälkeen vuoteen 1993 asti postitilastoja laati valtion liikelaitoksena toiminut Posti- ja telelaitos. Vuonna 1994 voimaan tuli postitoimintaa säätelevä postitoimintalaki (vuoden 2002 alusta postipalvelulaki), joka erotti postitoiminnan hallinnon ja operatiivisen liiketoiminnan toisistaan. Tämän muutoksen seurauksena postitoimintaa säätelevien lakien ja niiden nojalla annettujen säännösten noudattamisen valvonta siirtyi Telehallintokeskukselle (1.9.2001 lähtien Viestintävirasto). Tässä yhteydessä postitilastojen laadinta jäi Suomen PT Oy:n tehtäväksi. Telehallintokeskuksen postihallinnon tehtävät laajenivat kattamaan Suomen postialan tilastoinnin vuonna 1996.

Suomen virallisen postitilastoinnin uudelleen aloittamiseksi, alalla kehittyvän kilpailutilanteen seuraamiseksi, tietojen tuottamiseksi EU:n tilastoihin ja muihin tietotarpeisiin Telehallintokeskus aloitti keskustelut Tilastokeskuksen kanssa tarvittavien tietojen tuottamisesta. Keskustelujen tuloksena Tilastokeskus asetti työryhmän 25.9.1997 kehittämään postitilastointia. Työryhmän tehtävänä oli täsmentää postitoiminta suhteessa muuhun jakelutoimintaan, kartoittaa tietotarpeet, tehdä esitys postitilastoinnin järjestämisestä ja rahoituksesta sekä kartoittaa olemassa olevat tiedot ja laatia niiden pohjalta tilastoyhteenveto. Työryhmän laatima tilastoyhteenveto ja esitys postitilastoinnin sisällöstä ja järjestämisestä luovutettiin 15.12.1997.

Työryhmän raportista pyydettiin lausunnot posti- ja pienkuljetustoimintaa harjoittavilta yrityksiltä ja niiden sidosryhmiltä. Lausuntojen perusteella kyselylomakkeen luonnosta muokattiin. Lisäksi Tilastokeskus järjesti keskustelutilaisuuden pienkuljetustoimintaa edustavien ja harjoittavien tahojen kanssa 20.4.1998. Tilaisuudessa käydyn keskustelun perusteella tiedustelun tietosisällön luokittelua muokattiin edelleen vastaajia edustavien tahojen toivomusten suuntaan.

Telehallintokeskus ja Tilastokeskus sopivat 4.5.1998, että Tilastokeskus tuottaa posti- ja pienkuljetustoimintaa kuvaavan tilaston vuosittain. Työryhmän suosituksen mukaisen tilastoinnin tulokset julkaistaan vuosittain Viestintäviraston julkaisuja -sarjassa.

Tilastotietoja on olemassa vuosilta 1996 - 2004. Tilastossa esitettävät aiempien vuosien tiedot on päivitetty siten, että eri vuosien luvut ovat keskenään vertailukelpoisia. Posti- ja pienkuljetustoiminnan tilastojulkaisussa on vuoteen 2002 asti jaotteluna käytetty toimialaluokitusta, jolloin kuvattiin varsinaisten postilähetysten määrää ja niistä kertyvää liikevaihtoa postitoimialalla (TOL 6411) sekä muilla toimialoilla, erityisesti toimialalla 6412, tapahtuvien postitoimintaan rinnastettavien kuljetusten määriä ja lähetyksistä kertyviä liikevaihtoja. Vuoden 2002 alusta voimaan tuli postipalvelulaki, joka korvasi aiemman postitoimintalain. Postipalvelulaissa on määritelty toimiluvanvarainen postitoiminta sekä yleispalveluvelvoite, joka on määrätty Suomen Posti Oyj:lle. Tilastovuodesta 2002 lähtien julkaisussa on eroteltu toisistaan toimiluvanvarainen postitoiminta sekä muu posti- ja pienkuljetustoiminta. Tarkoituksena on ollut selvittää luvanvaraisen kotimaan jakelun määrää postitoimialalla. Toimialan 6411 ei-luvanvarainen jakelu, kuten lehtijakelu, osoitteeton jakelu sekä muut kuin yleispalvelupaketit, on esitetty yhdessä muilla toimialoilla tapahtuvan jakelun kanssa. Ulkomaan lähetyksiä on käsitelty kokonaisuutena. Julkaisun lopuksi on yhteenveto posti- ja pienkuljetustoiminnasta.

Tarkastelun painopiste on tuoreimmassa tilastovuodessa 2004, jota verrataan edelliseen vuoteen. Edellisvuotta vanhemmat tiedot esitetään aikasarjakuvioissa. Tarkastelun alaisia lähetystyyppejä ovat kirjelähetykset, pakettilähetykset, osoitteeton jakelu sekä lehtijakelu. Kotimaan ja ulkomaan lähetyksiä tarkastellaan erikseen. Julkaisun luvussa 4.1 on esitetty yleispalveluun kuuluva kotimaan jakelu 1.1.2002 voimaan tulleen postipalvelulain mukaisesti. Luvussa 5 on puolestaan postitoiminnan 6411 luvanvaraisen yleispalvelun ulkopuolelle jäävä jakelu, kuten esimerkiksi lehtijakelu, osoitteeton jakelu ja muut kuin yleispalveluun kuuluvat paketit.

2 TILASTOINNIN KOHDE

2.1 Kohdejoukon määrittely

Kohdejoukon määrittely ja tarkastelu perustuu Tilastokeskuksen vuoden 2002 toimialaluokitukseen. Yrityksen päätoimiala määräytyy yrityksen eri toimialoilla toimivissa toimipaikoissa syntyvän arvonlisäyksen perusteella. Tilastoinnin ensisijaisena kohteena on varsinainen postitoiminta, toisaalta haluttiin selvittää jakelumääriä myös postitoiminnan ulkopuolella. Tilastoinnin kohteena olevat posti- ja kuriiritoimialan (TOL 641) yritykset määriteltiin Tilastokeskuksen yritysrekisterin tietojen perusteella. Lisäksi tilastointikehikkoon määriteltiin kuuluviksi tietyt yrityksiä muilta toimialoilta. Näiden yritysten määrittely tehtiin postitilastotyöryhmän toimesta. Tilastoyksikkönä on yritys.

Tilastoinnin piiriin kuuluvista yrityksistä suurin osa kuuluu toimialoihin 6411, postitoiminta ja 6412, muu jakelu- ja kuriiritoiminta. Toimialaan 6412 kuuluvia toimintoja ovat kirjeiden, pakettien, asiakirjojen, sanoma- ja aikakauslehtien yms. nouto, kuljetus ja jakelu muun kuin postilaitoksen toimesta. Lisäksi toimialan toimintaan kuuluvat edellä mainittuja toimintoja palvelevat postituspalvelut, joita ovat mm. osoitteistaminen ja kuorittaminen.

Tilastoinnin piiriin katsottiin kuuluvan myös muilla toimialoilla tapahtuva merkittävä pienkuljetustoiminnan harjoittaminen osana muuta liiketoimintaa. Pienkuljetustoimintaa harjoittavia yrityksiä on mm. seuraavilla toimialoilla: rautatie-, linja-auto-, taksiliikenne, tieliikenteen tavarankuljetus, linja-autoasemat sekä huolinta ja rahtaus. Näiltä toimialoilta postitoimintaan verrattavissa olevat merkittävimmät pienkuljetustoimintaa harjoittavat yritykset työryhmä määritteli raportin ohessa laaditussa tilastoyhteenvedossa.

Toimialoista luvanvarainen postitoiminta on kokonaisuudessaan tiedustelun piirissä ja toimialan muu jakelu- ja kuriiritoiminnan osalta kyselyn yritykset kattavat 90 prosenttia toimialan liikevaihdosta. Edellä mainituilta toimialoilta tutkimuksessa mukana olevat yritykset kattavat yhteensä noin 98 prosenttia ko. toimialojen liikevaihdosta.

Kaiken kaikkiaan vuoden 2004 tilastoinnin perusjoukkoon kuului 64 posti- ja pienkuljetustoimintaa harjoittavaa yritystä. Yrityksistä 2 on postitoimialalla, 48 yritystä kuuluu toimialaan muu jakelu- ja kuriiritoiminta ja 14 yritystä on erikseen määriteltäviä pienkuljetustoimintaa harjoittavia yrityksiä.

2.2 Taustatietoa toimialoista

Tilastokeskuksen yritysrekisterin kyselytietokannan mukaan vuoden 2001 lopussa toimialalla (TOL 641) oli 310 yritystä, vuoden 2002 lopussa 305, vuoden 2003 lopussa 308 ja vuoden 2004 lopussa yrityksiä oli 310. Vuoden 2005 loppupuolella kyselykannassa olevien yritysten määrä oli 303. Kyselytietokannan yrityksissä on mukana sellaisia yrityksiä, jotka eivät sisälly varsinaiseen yrityksistä laadittavaan vuositilastoon, koska yritykset eivät täytä jäljempänä mainittuja kriteerejä. Kyselytietokannasta saadaan kuitenkin tietoa nopeammin yrityskehityksessä tietyllä hetkellä vallitsevasta tilanteesta. Seuraavassa taulukossa on esitetty sellaiset posti- ja kuriiritoimialan yritykset, joiden toiminnan laajuus vastasi yli puolen henkilön työpanosta tai liikevaihdon määrä ylitti 9 134 euroa vuonna 2003 ja toiminta-aika oli vähintään puoli vuotta. Taulukko 1 on muodostettu lisäämällä Suomen yritykset 2003 - julkaisusta saatuihin tietoihin Posten på Ålandin tiedot.

Taulukko 1. Posti- ja kuriiritoiminta 1999 - 2003.

	1999	2000	2001	2002	2003
Yrityksiä					
Posti- ja kuriiritoiminta	243	244	272	278	264
Postitoiminta	2	2	2	2	2
Muu jakelu- ja kuriiritoiminta	241	242	270	276	262
Toimipaikkoja					
Posti- ja kuriiritoiminta	1 415	1 536	1 517	1 045	1 001
Postitoiminta	1 152	1 264	1 215	741*	701*
Muu jakelu- ja kuriiritoiminta	263	272	302	304	300
Henkilöstöä					
Posti- ja kuriiritoiminta	28 563	23 542	22 750	21 704	21 418
Postitoiminta	24 874	19 895	18 757	17 730	17 731
Muu jakelu- ja kuriiritoiminta	3 689	3 647	3 993	3 974	3 687
Liikevaihto (milj. euroa)					
Posti- ja kuriiritoiminta	1 202	1 248	1 251	1 304	1 316
Postitoiminta	948	969	946	996	1 016
Muu jakelu- ja kuriiritoiminta	254	279	305	308	300

* Suomen Posti Oyj:n toimipaikkojen tilastointitapa on muuttunut vuonna 2002.

Vuoden 2004 luvut valmistuvat helmikuussa 2006.

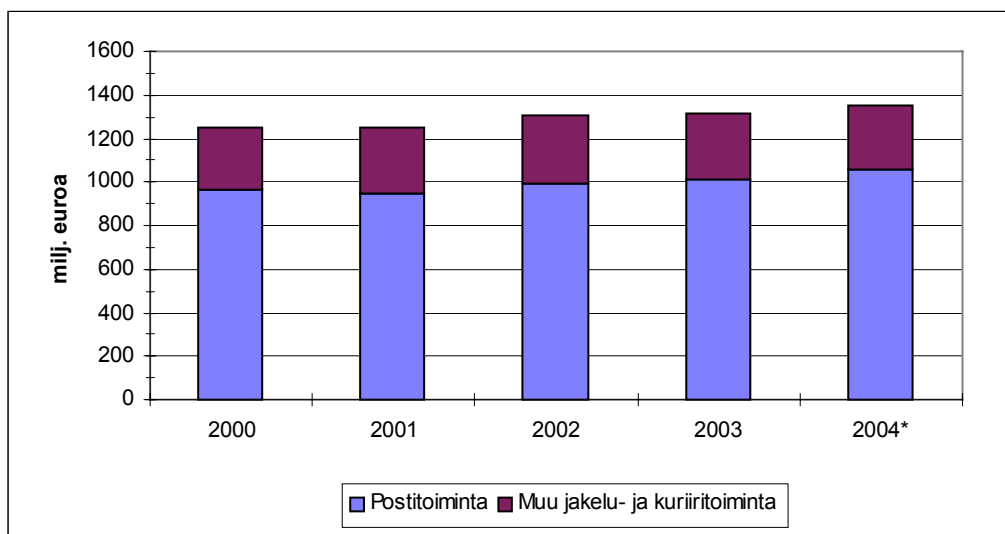
Taulukon toimipaikkojen lukumäärä on otettu Suomen yritykset 2003 -julkaisusta. Suomen Posti Oyj:n oman ilmoituksen mukaan sen omien toimipaikkojen lukumäärä vuonna 2003 oli 293 ja asiamiespostien lukumäärä 1 053. Postitoimialan liikevaihto on kasvanut vuosittain vuoteen 2001 asti, jolloin liikevaihto supistui 2 prosenttia vuodesta 2000. Vuonna 2002 liikevaihto kasvoi 5 prosenttia ja vuonna 2003 kasvua oli 2 prosenttia.

Muu jakelu- ja kuriiritoiminnan toimialalla 6412 toimivien yritysten ja niiden toimipaikkojen määrä kasvoi vuosina 2000-2002, mutta vuonna 2003 yrityksiä sekä toimipaikkoja oli edellisvuotta vähemmän. Myös toimialan 6412 yhteinen liikevaihto väheni vuonna 2003.

Vuonna 2003 toimialojen yhteinen liikevaihto oli 1 316 miljoonaa euroa. Liikevaihto oli prosentin suurempi kuin vuonna 2002. Vuonna 2003 varsinaisen postitoiminnan (6411) osuus toimialan yhteisestä liikevaihdosta kasvoi prosenttiyksiköllä 77 prosenttiin.

Vuoden 2004 vielä tarkistamattomien liikevaihtotietojen mukaan posti- ja kuriiritoiminnan (TOL 641) yhteinen liikevaihto oli 1 356 miljoonaa euroa. Tästä postitoiminnan liikevaihto oli 1 053 miljoonaa euroa ja muun jakelu- ja kuriiritoiminnan 303 miljoonaa euroa. Kuviossa 1 on esitetty toimialojen liikevaihdon kehittyminen vuosina 2000 - 2004.

Vuoden 2004 tarkistamattomien liikevaihtolukujen perusteella toimialan yhteenlaskettu liikevaihto kasvoi 3 prosenttia edellisvuodesta. Postitoiminnan liikevaihto lisääntyi 4 prosenttia edellisvuodesta ja muun jakelu- ja kuriiritoiminnan liikevaihto kasvoi prosentin vuodesta 2003. Toimialan 6412, muu jakelu- ja kuriiritoiminta osuus toimialojen yhteisestä liikevaihdosta oli 22 prosenttia.



Kuvio 1. Postitoimialan ja muun jakelu- ja kuriiritoimialan liikevaihto 2000 - 2004.

* lopullinen luku saadaan helmikuussa 2006.

Toimialojen yhteinen liikevaihto on kasvanut 9 prosenttia vuodesta 2000 vuoteen 2004. Vuosina 2000 - 2004 liikevaihdon kasvu oli postitoimialalla yhteensä 9 prosenttia, mutta vuonna 2001 postitoimialan liikevaihto oli edellisvuotta pienempi. Muu jakelu- ja kuriiritoimialalla liikevaihto kasvoi vuosittain vuosina 2000 - 2002 kokonaisuudessaan 10 prosenttia, mutta vuonna 2003 liikevaihto väheni 3 prosenttia vuodesta 2002.

3 TIETOJEN KERUU JA KÄSITTELY

3.1 Kyselylomake

Tietoja yrityksiltä kerättiin postitse lähetetyllä kyselylomakkeella. Kyselyn tietosisällön ja käytetyn luokittelun määrittely on tehty postitoiminnan kehittämiseksi asetetun työryhmän toimesta. Lisäksi tiedonantajia edustavat tahot ovat päässeet vaikuttamaan kyselyssä käytettyihin luokituksiin. Vuonna 1999 toteutetun kyselyn jälkeen kyselylomaketta on yksinkertaistettu. Kyselylomakkeella kysyttiin edelleen mm. kuuluuko yritys kansainväliseen ryhmittymään. Lähetysten lukumäärä ja liikevaihto pyydettiin erittelemään kotimaan lähetyksiin ja ulkomaan lähetyksiin. Kotimaan lähetysten määrät ja tuotot on eritelty eri tyyppisille lähetyksille painoluokittain. Ulkomaan lähetysten kappalemäärät ja liikevaihdot on luokiteltu eri tyyppisten lähetysten ja niiden kohde-/määrä alueen mukaan. Lomakkeella kysyttiin myös kyselyyn vastanneen henkilön yhteystiedot. Kyselylomake 2004 on liitteenä 1.

3.2 Tietojen käsittely

Lomakkeilla saadut tiedot tallennettiin ja toimialojen 6411 ja 6412 yritysten osalta aineistoon lisättiin Tilastokeskuksen yritysrekisteristä ja elinkeinoveroaineistosta poimitut yritysten liikevaihtotiedot. Muilla toimialoilla toimivien yritysten osalta liikevaihtotietoa ei sisällytetty tilastoon, koska suuri osa näiden yritysten liikevaihdosta tulee muusta toiminnasta kuin pienkuljetustoiminnasta.

Tallennetut tiedot tarkastettiin ja työn edetessä joihinkin yrityksiin otettiin yhteyttä, jotta suoritteista ja niiden luokittelusta voitiin varmistua.

Yritysrekisteristä poimittiin toimialoja posti- ja kuriiritoiminta (TOL 641), postitoiminta (TOL 6411) ja muu jakelu- ja kuriiritoiminta (TOL 6412) kuvaavia yleisiä tietoja, kuten yritysten, toimipaikkojen ja henkilöstön määrä toimialalla ja toimialan liikevaihto. Yleiset toimintaa kuvaavat tiedot tuotettiin vuosilta 1999 - 2003.

Lehtijakelun osalta hyödynnettiin Sanomalehtien Liiton varhaisjakelun tilastoja. Tilastosta poimittiin jakelumäärätiedot "puhtaille" jakeluorganisaatioille, koska vain näille voitiin liittää elinkeinoveroaineistosta saadut liikevaihtotiedot. Lehtitalojen osalta suuri osa liikevaihdosta tulee muualta kuin varsinaisesta jakelutoiminnasta, eikä siten kuvaa haluttua toimintaa. Lehtitalojen omien yhtiöittäjäntömiä tai omaksi toimipaikaksi erottamattomien yksikköjen suorittama jakelu kuuluu päätoiminnan mukaiseen toimialaan TOL 2212, sanomalehtien kustantaminen sekä TOL 2221 sanomalehtien painaminen.

3.3 Vastausaste

Tutkimuksen perusjoukoksi valitulle 64 posti- ja pienkuljetustoimintaa harjoittavalle yritykselle lähetettiin postikysely toukokuussa. Ensimmäisen kyselykierroksen palautusprosentti oli noin 40 prosenttia. Yrityksille, jotka eivät vastanneet ensimmäiseen kyselyyn lähetettiin uusintakysely elokuun alussa. Uusintakyselyyn vastaamattomia yrityksiä lähestyttiin elokuussa puhelimitse tai sähköpostitse. Uusintakyselyn ja puhelinkarhuamisen jälkeen kyselyn kokonaisvastausprosentiksi muodostui 77 prosenttia. Postitoiminnan osalta yritysten vastausaste oli 100 prosenttia. Toimialan muu jakelu- ja kuriiritoiminta (6412) osalta

vastausaste oli 73 prosenttia. Näiden toimialojen ulkopuolelta tilastoinnin piiriin otetuista yrityksistä 86 prosenttia vastasi kyselyyn.

Taulukko 2. Tilastoitavien yritysten määrä ja vastausaste.

Toimiala	Yrityksiä kpl	Vastausaste %
Postitoiminta, TOL 6411	2	100
Muu jakelu ja kuriiritoiminta, TOL 6412	48	73
Erikseen määritellyt yritykset	14	86
Yhteensä	64	77

Mikäli vastausastetta tarkastellaan toiminnan liikevaihdon perusteella kohoaa toimialojen 6411 ja 6412 yhteinen vastausaste 98 prosenttiin. Toimialan muu jakelu- ja kuriiritoiminta (6412) osalta vastausaste liikevaihdon perusteella on 91 prosenttia ja toimialan postitoiminta (6411) osalta 100 prosenttia.

4 TOIMILUVANVARAINEN POSTITOIMINTA

Toimialaluokituksen (TOL 2002) toimialan 6411 muodostavat postilaitokset. Toimialaan lasketaan käytännössä kuuluvaksi toimiluvanvarainen postitoiminta, Suomen Posti Oyj:n muu kuin toimiluvanvarainen lähetysten vastaanotto, kuljetus ja jakelu sekä postitoiminta Ahvenanmaalla. Tällä hetkellä toimialalla 6411 toimii kaksi yritystä eli Suomen Posti Oyj ja Posten på Åland. Suomen Posti Oyj:n toiminnasta osa on toimiluvanvaraista. Posten på Åland harjoittaa postitoimintaa Ahvenanmaalla sen toiminnasta annetun lain (Landskapslag om Posten på Åland) nojalla. Postitoimintaa harjoittavat yritykset ovat kokonaan kotimaisia eli ne eivät kuulu mihinkään kansainväliseen ryhmittymään.

Postitoimintaa sääntelee Suomessa (poislukien Ahvenanmaa) 1.1.2002 lukien postipalvelulaki (313/2001). Toimiluvan postitoiminnan harjoittamiseen myöntää valtioneuvosto. Luvanvarainen postitoiminta kattaa kaikki alle 2 kg osoitteelliset kirjelähetykset, alle 10 kg yleispalveluun kuuluvat postipaketit sekä maahan tulevat alle 30 kg yleispalveluun kuuluvat postipaketit. Myös kirjatut ja vakuutetut lähetykset kuuluvat luvan piiriin. Lehtijakelu, osoitteeton jakelu ja muiden kuin yleispalvelupakettien jakelu sekä yritysten sisäinen postijakelu eivät ole luvanvaraisia. Yritysten sisäinen postijakelu ei ole mukana tilastoinnissa.

Postipalvelulain mukaan maassa tulee olla tarjolla ns. yleispalvelu. Suomen Posti Oyj on toimiluvassa määrätty yleispalvelun tarjoajaksi. Yleispalvelu käsittää enintään 2 kg painoisten kirjelähetysten ja enintään 10 kg painoisten postipakettien välityspalvelun, maahan saapuvien lähetysten kuljetus- ja jakelupalvelun 30 kg asti sekä kirjattujen ja vakuutettujen lähetysten palvelun. Yleispalveluun sisältyy myös toimipisteevelvoite sekä yksi keräily ja jakelu jokaisena työpäivänä.

4.1 Yleispalvelu

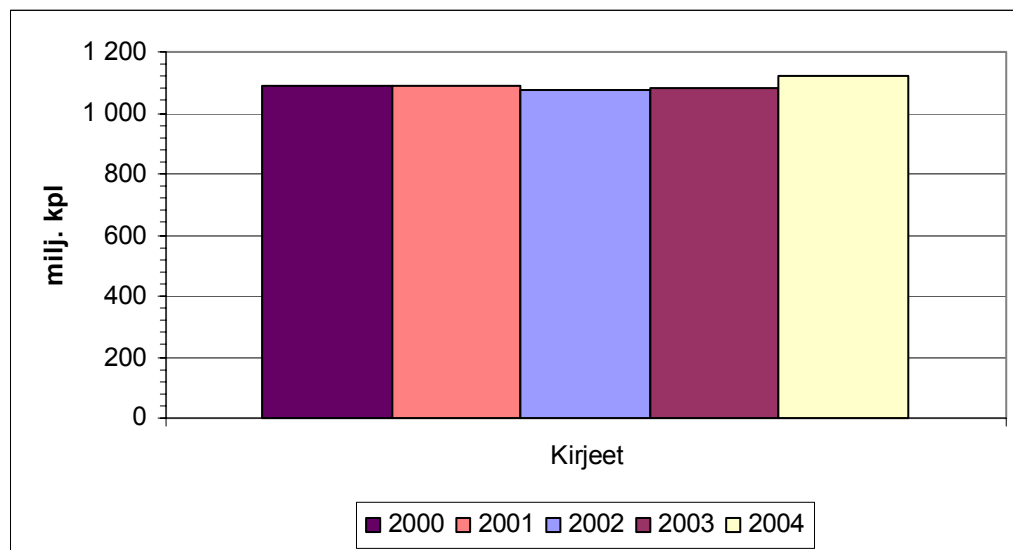
Seuraavassa on esitetty Suomen Posti Oyj:n tarjoaman yleispalvelun kotimaan jakelun osuus kokonaisuudessaan. Luvussa 5 on esitetty yleispalveluun kuuluvat ulkomaan lähetykset sekä kaikki muut sellaiset postitoimialalla 6411 jaetut lähetykset, jotka eivät kuulu yleispalvelun piiriin yhdessä muilla toimialoilla jaettujen lähetysten kanssa.

4.1.1. Kirjelähetykset

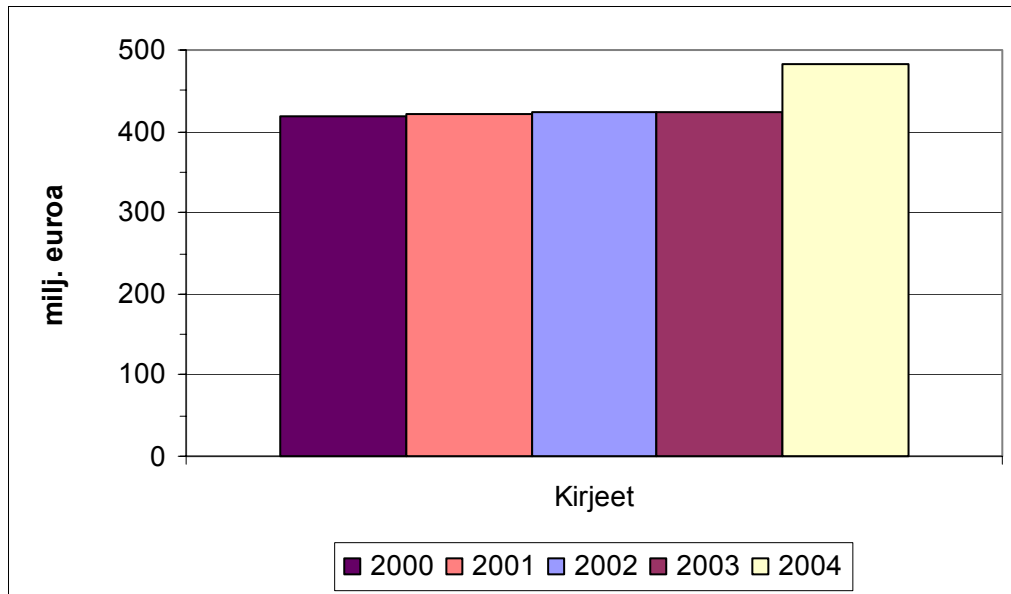
Yleispalveluun kuuluvan kotimaan kirjejakelun määrä ja liikevaihto vuosilta 2003 ja 2004 on esitetty taulukossa 3. Vuonna 2004 yleispalveluun kuuluvia kirjelähetyksiä oli yhteensä 1 123 miljoonaa kappaletta ja liikevaihtoa näistä lähetyksistä kertyi yhteensä 483 miljoonaa euroa. Kirjeiden lukumäärä kasvoi 4 prosenttia ja kirjejakelun liikevaihto kasvoi 14 prosenttia verrattuna edellisvuoteen.

Taulukko 3. Yleispalveluun kuuluvan kotimaan kirjejakelun määrä ja liikevaihto.

Kirjeet	2003		2004		muutos	
	liikevaihto 1000 euroa	määrä 1000 kpl	liikevaihto 1000 euroa	määrä 1000 kpl	liikevaihto %	määrä %
Yhteensä	424 457	1 083 384	482 608	1 122 953	14	4



Kuvio 2. Yleispalveluun kuuluvan kirjejakelun määrä 2000 - 2004.



Kuvio 3. Yleispalveluun kuuluvan kirjekävelun liikevaihto 2000 - 2004.

4.1.2. Pakettilähetkset

Vuonna 2004 yleispalvelun määritelmän mukaisia alle 10 kg kotimaan paketteja jaettiin yhteensä 17 miljoonaa kappaletta ja tästä jakelusta muodostui liikevaihtoa 87 miljoonaa euroa. Pakettien tilastointimenetelmien muuttumisen takia vuoden 2004 luvut eivät ole vertailukelpoisia aikaisempien vuosien lukujen kanssa.

Vuonna 2004 paketeista 47 prosenttia oli alle 2 kg painoisia pakettia ja niiden jakelusta kertyi 46 prosenttia pakettijakelun kokonaisliikevaihdosta. Taulukossa 4 on esitetty yleispalvelun piiriin kuuluvan kotimaan pakettijakelun määrä ja liikevaihto vuosilta 2003 ja 2004.

Taulukko 4. Yleispalvelun pakettijakelun määrä ja liikevaihto.

Paketit	2003		2004*		muutos	
	liikevaihto 1000 euroa	määrä 1000 kpl	liikevaihto 1000 euroa	määrä 1000 kpl	liikevaihto %	määrä %
Yhteensä	56 516	10 615	87 112	16 917	54	59

* sarja ei ole jatkuva

4.2 Postitoiminnan palvelutaso

Tässä tekstissä esiintyvät postitoiminnan palvelutason arviointitiedot kuvaavat Suomen Posti Oyj:n jakelutoimintaa. Suomen Posti Oyj:n jakelun osuus koko postitoiminnan jake- lusta on edelleen niin merkittävä, että kyseisten palvelutasotietojen voidaan katsoa kuvaav- van riittävän hyvin koko postitoiminnan palvelutasoa.

Palvelukykyä asiakkaalta asiakkaalle arvioidaan tutkimalla kirjeiden, lehtien ja pakettien kulkunopeuksia ja seurataan näille lähetyksille asetettujen kulkunopeustavoitteiden toteu- tumista. Lehtien, postipakettien sekä 1. ja 2. luokan kirjeiden kulkunopeustavoitteiden to- teutumista seurataan järjestelmällisesti asiakkaalta asiakkaalle. Kirjeiden kulkunopeutta sel- vittää Suomen Posti Oyj:stä riippumaton tutkimuslaitos testilähetysten avulla. Lehtiliiken- teen palvelutasoa mitataan kaksi kertaa vuodessa yhteistyössä lehtitalojen kanssa. Paketti- palvelun uudistuksen myötä postipakettien kulkunopeutta seurataan jatkuvasti. Pakettilähe- tystä voidaan seurata lähetystunnusten rekisteröinnin avulla koko kuljetusprosessin ajan. Asiakkaat voivat seurata pakettilähetystensä kulkua lähes reaaliaikaisesti Suomen Posti Oyj:n internet-sivuilla (www.posti.fi).

Kirjeliikenteen palvelutaso toteutui postipalvelulain edellyttämällä 95 prosentin laatustan- dardilla vuonna 2004. Suomen Posti Oyj:n ulkopuolisella teettämän kulkunopeusmittauksen mukaan 1. luokan kirjeistä 96 prosenttia oli perillä tavoiteajassa eli seuraavana työpäivänä. Myös 2. luokan kirjeistä 96 prosenttia kulki tavoiteajassa eli kolmessa työpäivässä. 1. luok- kan kirjeen osalta palvelutaso oli prosenttiyksikköä parempi ja 2. luokan kirjeellä sama kuin edellisenä vuonna. Tavoiteajassa lehdistä oli perillä kaikkiaan 97 prosenttia, mikä on pro- senttiyksikköä vähemmän kuin edellisenä vuonna. Sekä seuraavana työpäivänä perille jaettu PressX -palvelu, että viimeistään kolmantena työpäivänä perille jaettu PressM -palvelu to- teutuivat 97 prosenttisesti.

Viestintävirasto (www.ficora.fi) on teettänyt vuoden 2004 osalta Suomen Posti Oyj:n en- simmäisen luokan kirjelähetyksen kulkunopeusmittauksesta SFS-EN 13850 standardin edellyttämän puolueettoman auditoinnin, jossa vahvistettiin mittaus suoritetuksi standardin edellyttämällä tavalla ja tarkkuudella.

Euroopan sisäisen kirjeliikenteen kulkunopeutta mittaa postioperaattorien yhteisyrityksen International Post Corporation IPC (www.ipc.be) toimeksiannosta ulkopuolinen tutkimus- laitos. Vuonna 2004 Suomeen saapuvan ensimmäisen luokan kirjeen (J+3) kulkunopeus vaihteli lähtömaan mukaan välillä 88 % (Kreikka) ja 99 % (Ruotsi). Suomesta lähtevän lii- kenteen osalta vastaava vaihteluväli oli 80 % (Kreikka) ja 99 % (Tanska, Ruotsi ja Sveitsi). Postidirektiivin asettama tavoitetaso on 85 %.

Suomen Posti Oyj:n teettämän vuoden 2004 asiakastytyväisyystutkimuksen mukaan yritys- asiakkaista 84 prosenttia ja yksityisasiakkaista 75 prosenttia piti Suomen Posti Oyj:n pal- veluita hyvänä tai erinomaisena. Yrityisasiakkaiden asiakastytyväisyysindeksi kasvoi 3 pro- senttiyksikköä edellisvuodesta. Yksityisasiakkaiden asiakastytyväisyysindeksi ei muuttu- nut vuodesta 2003.

Tutkimuksia postipalvelun tasosta Suomessa on teettänyt Suomen Posti Oyj:n lisäksi myös liikenne- ja viestintäministeriö (www.mintc.fi). Ensimmäinen tällainen ministeriön teettämä postipalvelututkimus toteutettiin vuonna 1996. Seuraavat tutkimukset on tehty vuosina

1998, 2000, 2002 ja 2004. Tutkimukset on julkaistu ”liikenne- ja viestintäministeriön julkaisuja” -sarjassa. Uusin vuoden 2004 tutkimus on liikenne- ja viestintäministeriön julkaisu 54/2004. Vuoden 2004 tutkimuksen mukaan postitoiminta sai kokonaisuudessaan melko hyvän arvosanan, enemmistö sekä kuluttajista (78 %) että yrityksistä (84 %) piti sitä vähintään melko hyvänä. Tyytyväisyys postitoimintaan on selvästi kasvanut. Vuoden 2002 tutkimuksessa suhtautumisessa postitoimintaan vastaavat luvut olivat 69 % ja 69 %. Vuosina 1998-2000 vallinneeseen tyytyväisyyden laskuun todennäköisesti vaikutti konttoriverkoston supistuminen sekä pankkitoiminnan lakkaaminen. Postitoiminnan kilpailuttamista piti suotavana uusimman tutkimuksen mukaan kuluttajista 36 prosenttia ja yrityksistä 51 prosenttia. Kilpailun arvioitiin vaikuttavan käyttäjien kannalta myönteisesti hintatasoon, postitoimipisteiden lukumäärään, tuotevalikoimaan ja yleiseen palvelutasoon. Postipalveluiden tasoa mittaavia tutkimuksia on tarkoitus tehdä kahden vuoden välein, joten seuraava postipalveluiden tasoa mittaava tutkimus tehdään vuoden 2006 aikana.

Vuoden 2002 alusta postipalvelulain voimaan tulon myötä myös Suomen Posti Oyj:llä perillesaamattomaksi jäävien kirjeiden ja yleispalveluun kuuluvien pakettien avaamiseen liittyvät tehtävät siirtyivät Suomen Posti Oyj:ltä Viestintävirastoon perustetulle postipalvelujen varmennusyksikölle. Osoiteselvitykseen liittyvät tehtävät jäivät edelleen Suomen Posti Oyj:n selvityspalvelujen tehtäväksi.

Vuonna 2004 nämä yksiköt käsittelivät yhteensä 512 334 kirjelähetystä ja 3 004 pakettia. Kirjeistä 60,2% hävitettiin suoraan postipalvelulaissa määritetyllä tavalla. Edelleen vastaanottajalle tai lähettäjälle toimitettiin 194 213 kirjettä eli 37,9 %. Paketeista edelleen toimitettiin 23,3%. Vuoden 2004 aikana varmennusyksikössä oli lain edellyttämässä kuuden kuukauden säilytyksessä 9 708 kirjettä ja 2 304 pakettia sekä 2 625 lähetyksistä irronnutta yksittäistä irtotavaraa odottamassa asiakastiedustelujen kautta ohjautumistaan oikealle vastaanottajalle tai lähettäjälle.

5 MUU POSTI- JA PIENKULJETUSTOIMINTA

Luvanvaraisen postitoiminnan ulkopuolista jakelua tarkastellaan kokonaisuutena. Tarkastelu pitää sisällään ne toimialan 6411 kotimaan lähetykset, jotka eivät kuulu yleispalvelun piiriin, toimialan 6412, muu jakelu- ja kuriiritoiminnan lähetykset sekä kyselyyn erikseen määritellyn yritysryhmän jakelun muilta toimialoilta. Ulkomaan lähetyksiä tarkastellaan kokonaisuutena ja mukana ovat myös yleispalvelun ulkomaan lähetykset toimialalta 6411.

Postitoiminnan 6411 ulkopuolella tapahtuvassa kuljetustoiminnassa ei ole postitoiminnan kaltaista selkeää eroa kirje- ja pakettilähetysten välillä. Usein ainoa lähetyksiä luokitteleva tekijä on lähetyksen paino. Tästä syystä kirjeiden ja kevyimpien pakettien (alle 2 kg) raja ei ole selvä. Toimialalla 6412, muu jakelu- ja kuriiritoiminta on suhteellisen paljon yrityksiä, jotka välittävät ja markkinoivat jakelupalveluita, mutta eivät itse juurikaan suorita varsinaista jakelua.

Vuonna 2004 toimiluvanvaraisen ulkopuolisten jakelun kotimaan lähetysten kokonaismäärä oli 2 107 miljoonaa lähetystä. Liikevaihtoa näistä lähetyksistä kertyi 416 miljoonaa euroa. Ulkomaan lähetysten kokonaismäärä oli yhteensä 138 miljoonaa lähetystä. Ulkomaan lähetysten määrä oli 6 prosenttia suurempi kuin vuonna 2003. Liikevaihtoa ulkomaan lähetyksistä tuli yhteensä 257 miljoonaa euroa, mikä oli 11 prosenttia edellisvuotista enemmän. Maahan saapuvien lähetysten määrä lisääntyi 26 prosenttia ja maasta lähteviä lähetyksiä oli 14 prosenttia edellisvuotista vähemmän.

5.1 Kirjelähetykset

Luvanvaraisen postitoiminnan ulkopuolella kuljetettiin kotimaassa 2,9 miljoonaa kirjeeksi luokiteltua lähetystä vuonna 2004. Liikevaihtoa näistä lähetyksistä kertyi 3,6 miljoonaa euroa. Kirjelähetysten määrä väheni 10 prosenttia ja niistä kertynyt liikevaihto väheni 11 prosenttia vuoteen 2003 verrattuna. Luvanvaraisen postitoiminnan ulkopuoliset kirjelähetykset koostuvat yleispalvelun ulkopuolisesta kirjejakelusta sekä muista kirjeiksi luokitelluista lähetyksistä.

Taulukko 5. Toimiluvanvaraisen postitoiminnan ulkopuoliset kirjelähetykset 2003 - 2004.

Kirjeet	2003		2004		muutos	
	liikevaihto 1000 euroa	määrä 1000 kpl	liikevaihto 1000 euroa	määrä 1000 kpl	liikevaihto %	määrä %
Yhteensä	4 014	3 253	3 558	2 940	-11	-10

5.2 Pakettilähetykset

Taulukossa 6 on esitetty toimiluvanvaraisen postitoiminnan ulkopuolella jaettujen kotimaan pakettilähetysten määrä ja liikevaihto vuosina 2003 ja 2004. Mukana on siis yleispalvelun ulkopuoliset kotimaan paketit toimialalta 6411, postitoiminta. Pakettijakelun sarja ei ole jatkuva, sillä vuosina 2001, 2002 ja 2003 on käytetty erilaista pakettien painoluokittaista tilastointitapaa kuin muina vuosina. Tämä näkyy kuvioissa pakettimäärien jakautumisena raskaampiin painoluokkiin vuosina 2001-2003.

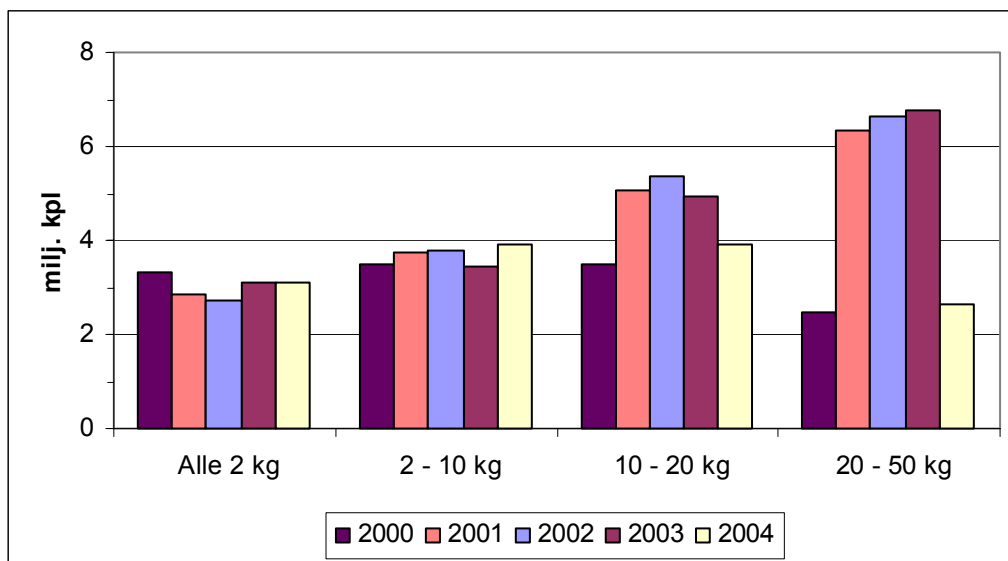
Vuonna 2004 toimiluvanvaraisen postitoiminnan ulkopuolella kuljetettiin yhteensä 14 miljoonaa kotimaan paketiksi luokiteltua lähetystä ja liikevaihtoa näistä lähetyksistä kertyi yhteensä 124 miljoonaa euroa.

Jaetuista pakettilähetyksistä 52 prosenttia oli alle 10 kg painoisia paketteja. Näiden pakettien kuljetuksesta tuli 46 prosenttia pakettikuljetusten liikevaihdosta. Kuvioissa 4 ja 5 on esitetty pakettilähetysten määrä ja liikevaihto eri painoluokissa vuosina 2000 - 2004.

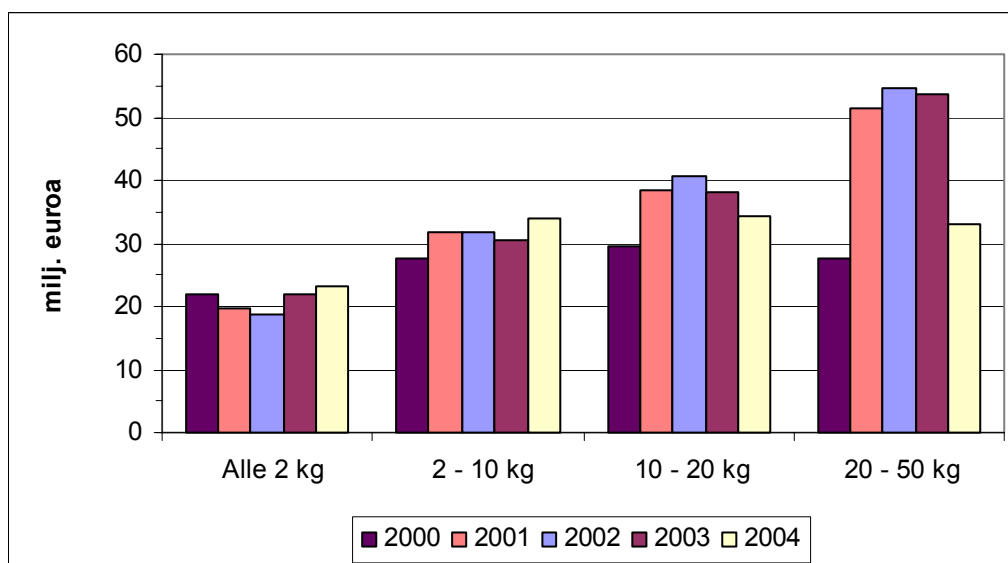
Taulukko 6. Toimiluvanvaraisen postitoiminnan ulkopuoliset pakettilähetykset.

Paketit	2003		2004*		muutos	
	liikevaihto 1000 euroa	määrä 1000 kpl	liikevaihto 1000 euroa	määrä 1000 kpl	liikevaihto %	määrä %
Alle 2 kg	21 801	3 109	23 131	3 110	6	0
2 - 10 kg	30 589	3 444	33 983	3 901	11	13
10 - 20 kg	37 943	4 919	34 393	3 903	-9	-21
20 - 50 kg	53 513	6 762	32 976	2 641	-38	-61
Yhteensä	143 846	18 235	124 483	13 554	-13	-26

*sarja ei ole jatkuva



Kuvio 4. Toimiluvanvaraisen postitoiminnan ulkopuoliset pakettilähetykset painoluokittain 2000 - 2004.



Kuvio 5. Toimiluvanvaraisen postitoiminnan ulkopuolisen pakettijakelun liikevaihto 2000 - 2004.

5.3 Lehtijakelu

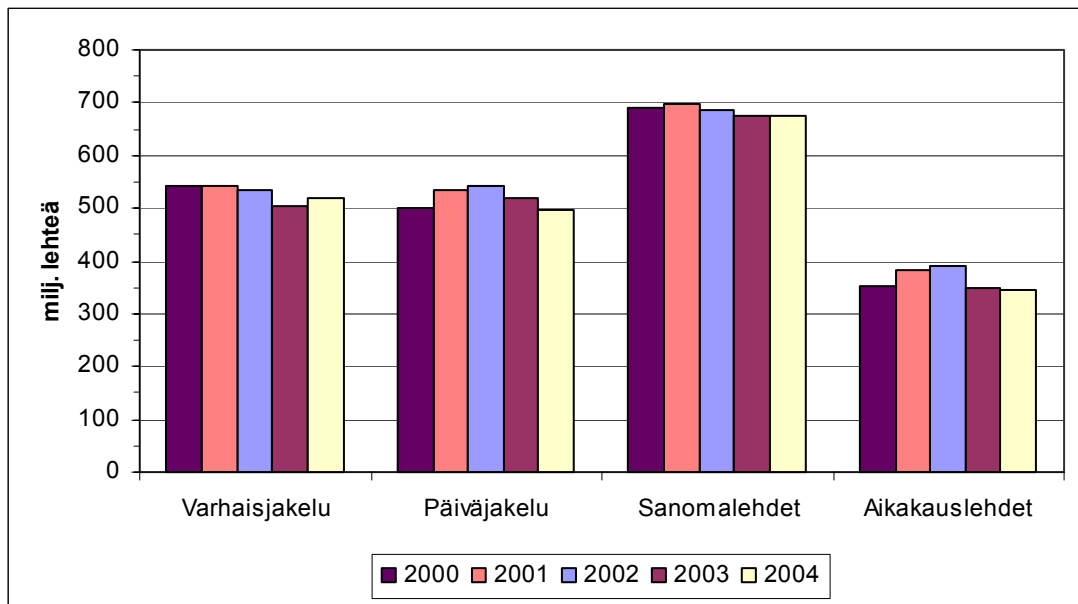
Lehtijakelun määrä kyselyssä mukana olleilla yrityksillä oli yhteensä 1 016 miljoonaa lehteä vuonna 2004. Liikevaihtoa lehtijakelusta kertyi 250 miljoonaa euroa. Lehtijakelun jakelumäärä väheni prosentin, mutta lehtijakelun liikevaihto kasvoi 2 prosenttia vuodesta 2003. Lehtijakelu tapahtui lähes kokonaan toimialoilla 6411, postin toiminta sekä toimialalla 6412, muu jakelu- ja kuriiritoiminta.

Vuonna 2004 sanomalehtien varhaisjakelun määrä oli 517 miljoonaa lehteä, kun taas päiväjakelussa jaettiin 156 miljoonaa sanomalehteä. Sanomalehtien määrä oli edellisvuoden tasolla ja sanomalehtijakelun liikevaihto lisääntyi 2 prosenttia. Aikakauslehtiä jaettiin 343 miljoonaa kappaletta vuonna 2004, mikä oli 2 prosenttia edellisvuotista vähemmän.

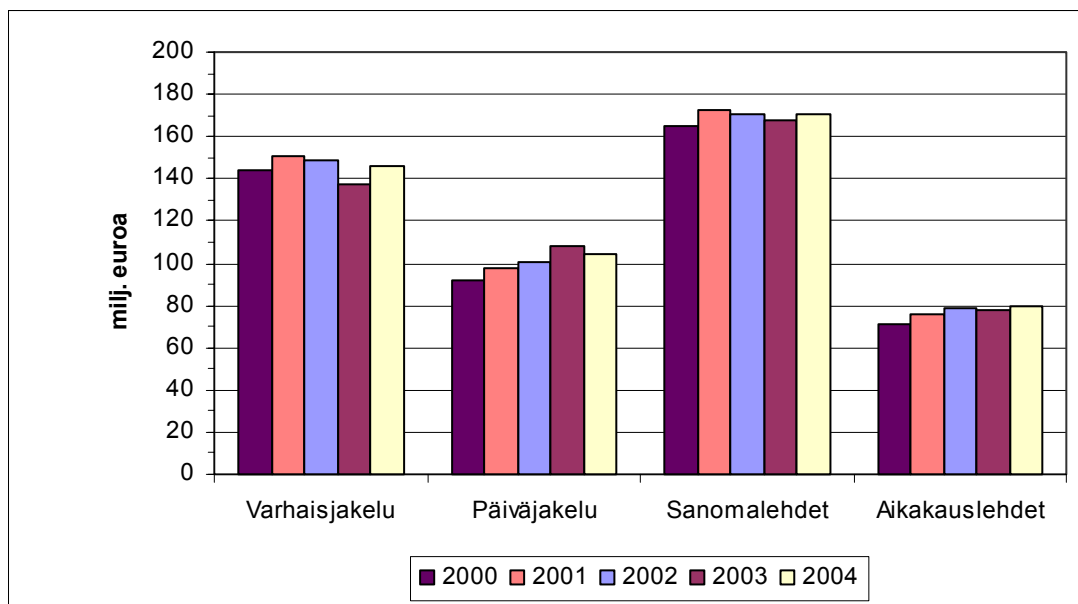
Jäljempänä tarkastellussa (luku 7.1) Sanomalehtien Liiton varhaisjakelutilastossa on mukana varsinaiseen kyselyyn kuulumattomia yrityksiä. Nämä ovat lähinnä lehti- ja painotalojen yhteydessä toimivia jakeluorganisaatioita, jotka eivät ole erillisiä yrityksiä tai toimipaikkoja. Tästä syystä jakelu näiden organisaatioiden toimesta sijoittuu toimialoille sanomalehtien kustantaminen (TOL 2212) sekä sanomalehtien painaminen (TOL 2221). Edellä mainitusta syystä johtuen näille jakeluorganisaatioille ei voida saada vertailukelpoista liikevaihtoa yrittysrekisterin aineistoista. Näiden jakeluorganisaatioiden suorittama lehtijakelu vuonna 2004 oli noin 63 miljoonaa lehteä, jotka eivät näy taulukossa 7, koska näiden osalta ei ollut käytettävissä liikevaihtotietoja.

Taulukko 7. Lehtijakelun määrä ja liikevaihto vuosina 2003 ja 2004.

Lehtijakelu	2003		2004		muutos	
	liikevaihto 1000 euroa	määrä 1000 kpl	liikevaihto 1000 euroa	määrä 1000 kpl	liikevaihto %	määrä %
Sanomalehdet	167 951	676 389	170 703	673 123	2	0
varhaisjakelu	137 615	504 756	145 748	517 445	6	3
päiväjakelu	30 336	171 633	24 955	155 678	-18	-9
Aikakauslehdet	77 264	349 149	79 431	343 162	3	-2
Yhteensä	245 215	1 025 538	250 134	1 016 285	2	-1



Kuvio 6. Lehtijakelun määrä 2000 - 2004.



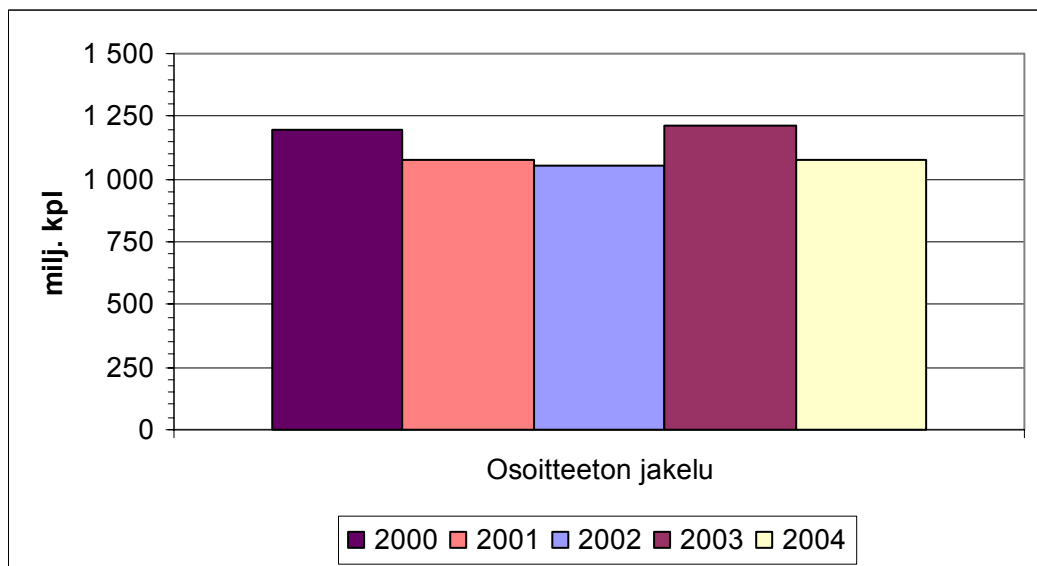
Kuvio 7. Lehtijakelun liikevaihto 2000 - 2004.

5.4 Osoitteeton jakelu

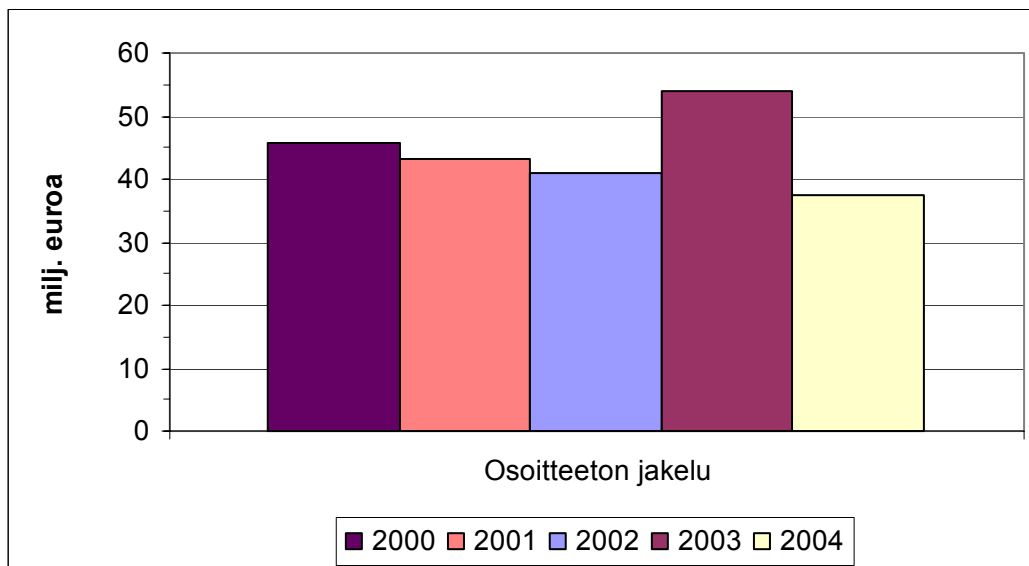
Taulukko 8. Osoitteeton jakelu vuosina 2003 - 2004.

Osoitteeton jakelu	2003		2004		muutos	
	liikevaihto 1000 euroa	määrä 1000 kpl	liikevaihto 1000 euroa	määrä 1000 kpl	liikevaihto %	määrä %
Yhteensä	53 979	1 209 279	37 442	1 074 165	-31	-11

Vuonna 2004 osoitteettoman jakelun kokonaismäärä oli 1 074 miljoonaa lähetystä ja liikevaihtoa näistä lähetyksistä muodostui yhteensä 37 miljoonaa euroa. Osoitteeton jakelu väheni selvästi edellisvuodesta; kappalemäärä väheni 11 prosenttia ja jakelun liikevaihto väheni 31 prosenttia. Osoitteeton jakelu koostuu suoramainonnan lisäksi ilmaisjakeluna jaettavista lehdistä.



Kuvio 8. Osoitteettoman jakelun määrä 2000 - 2004.



Kuvio 9. Osoitteettoman jakelun liikevaihto 2000 - 2004.

5.5 Pienkuljetuspalveluiden ulkomaan lähetykset

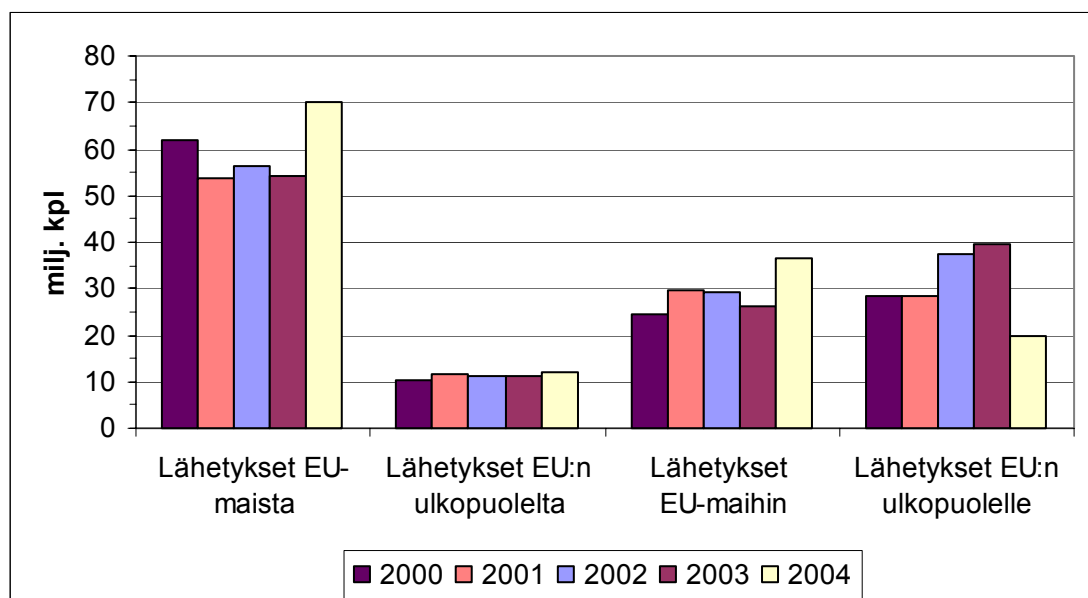
Vuonna 2004 ulkomaan lähetysten kokonaismäärä oli yhteensä 138 miljoonaa lähetystä. Määrä oli 6 prosenttia suurempi kuin vuonna 2003. Liikevaihtoa ulkomaan lähetyksistä kertyi yhteensä 257 miljoonaa euroa, mikä oli 11 prosenttia edellisvuotista enemmän. Maahan saapuvien lähetysten määrä lisääntyi 26 prosenttia ja maasta lähtevät lähetykset puolestaan vähenivät 14 prosenttia. Kappalemäärällä mitattuna saapuvia lähetyksiä oli enemmän kuin lähteviä lähetyksiä, mutta liikevaihtoa lähtevistä lähetyksistä kertyi kuitenkin selkeästi enemmän kuin saapuvista lähetyksistä. Tämä selittyy sillä, että maasta lähtevien lähetysten liikevaihto sisältää myös muiden maiden postilaitoksille maksettavan osuuden. Ulkomaan lähetysten määrä ja liikevaihto lähtö-/määrämaittain vuosina 2003 ja 2004 on esitetty taulukossa 9. Taulukon luvuissa ovat mukana kaikki ulkomaan lähetykset, myös yleispalvelun piiriin kuuluvat lähetykset toimialalta 6411.

Suomeen tulevista lähetyksistä 85 prosenttia on lähtöisin EU-alueelta ja lähtevistä lähetyksistä suuntautuu 65 prosenttia EU-maihin. Vuonna 2004 kaiken kaikkiaan 77 prosenttia ulkomaan lähetyksistä oli Suomen ja muiden EU-maiden välisiä lähetyksiä. Osuus kasvoi edellisvuodesta 15 prosenttiyksiköllä, mikä pääosin johtunee 10 uuden maan liittymisestä EU:hun vuonna 2004.

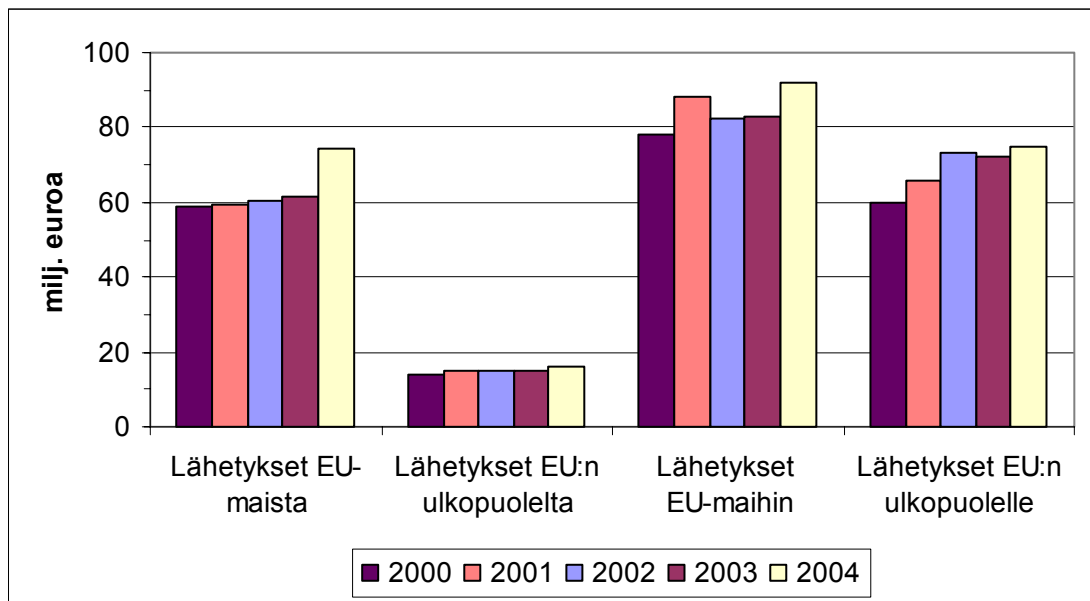
Vuonna 2004 ulkomaille lähetettiin tai ulkomailta saapui 72 miljoonaa kirjettä, 8 miljoonaa pakettia ja 59 miljoonaa muuta lähetystä. Liikevaihtoa ulkomaan kirjelähetyksistä kertyi 87 miljoonaa euroa, pakettilähetyksistä 119 miljoonaa euroa sekä muista lähetyksistä 50 miljoonaa euroa.

Taulukko 9. Ulkomaan lähetykset vuosina 2003 - 2004.

Ulkomaan lähetykset	2003		2004		muutos	
	liikevaihto 1000 euroa	määrä 1000 kpl	liikevaihto 1000 euroa	määrä 1000 kpl	liikevaihto %	määrä %
Saapuvat lähetykset	76 671	65 122	90 098	81 851	18	26
Lähetykset EU-maista	61 759	54 150	74 190	69 929	20	29
Kirjeet	23 055	33 410	24 026	37 400	4	12
Paketit	24 409	2 746	34 845	4 401	43	60
Muut lähetykset	14 295	17 994	15 319	28 129	7	56
Lähetykset EU:n ulkopuolelta	14 912	10 972	15 908	11 922	7	9
Kirjeet	4 939	10 210	5 133	10 234	4	0
Paketit	8 615	314	9 495	288	10	-8
Muut lähetykset	1 358	448	1 280	1 400	-6	212
Lähtevät lähetykset	154 828	65 938	166 817	56 558	8	-14
Lähetykset EU-maihin	82 693	26 435	92 210	36 612	12	39
Kirjeet	18 315	16 128	25 283	15 317	38	-5
Paketit	38 014	1 126	40 574	2 106	7	87
Muut lähetykset	26 364	9 181	26 353	19 189	0	109
Lähetykset EU:n ulkopuolelle	72 135	39 504	74 607	19 946	3	-50
Kirjeet	23 801	12 188	32 741	8 790	38	-28
Paketit	33 514	1 997	34 476	962	3	-52
Muut lähetykset	14 820	25 319	7 390	10 194	-50	-60
Lähetykset yhteensä	231 499	131 060	256 915	138 409	11	6



Kuvio 10. Ulkomaan lähetysten jakautuminen lähtö- ja määräalueittain 2000 - 2004.



Kuvio 11. Ulkomaan lähetysten liikevaihdon jakautuminen lähtö- ja määräalueittain 2000 - 2004.

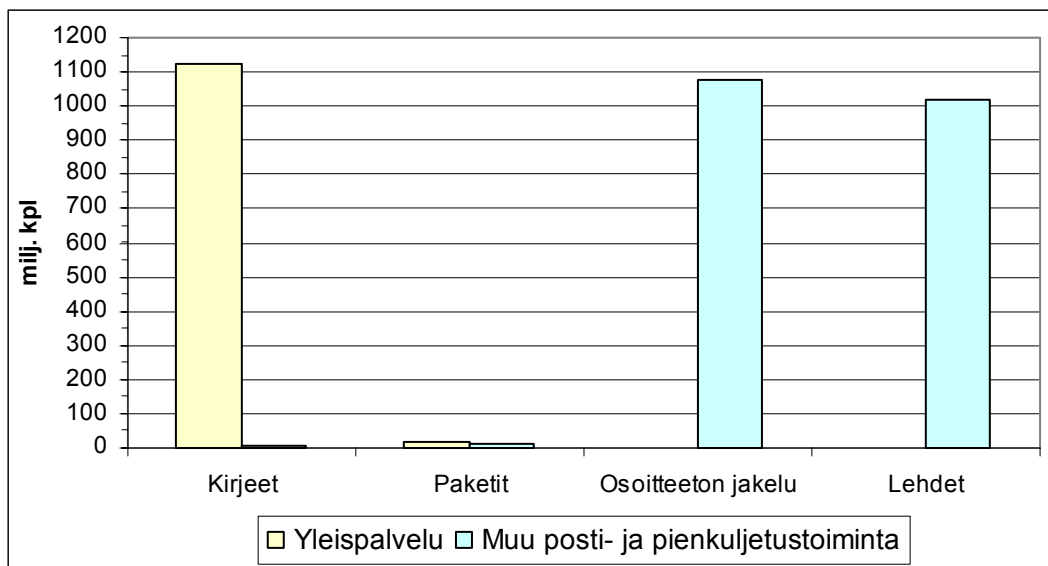
6 JAKELUTOIMINTA KOKONAISUUTENA

Vuonna 2004 posti- ja pienkuljetustoiminnan koti- ja ulkomaan lähetysten kokonaismäärä oli 3 385 miljoonaa kappaletta. Liikevaihtoa näistä lähetyksistä kertyi 1 242 miljoonaa euroa. Edelliseen vuoteen verrattuna jakelumäärä väheni 3 prosenttia, mutta lähetyksistä kertynyt liikevaihto kasvoi 7 prosentilla.

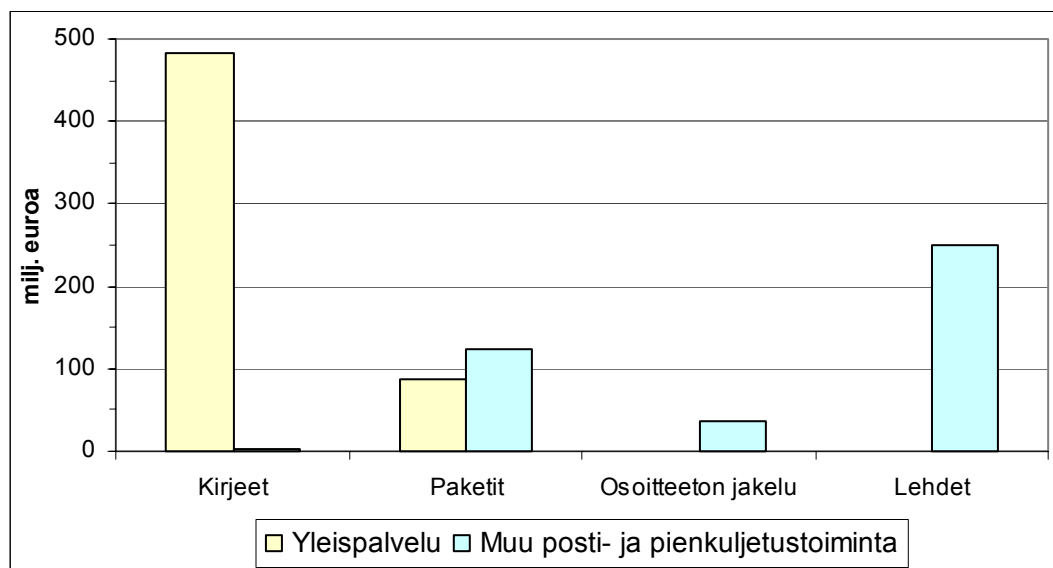
Kotimaan lähetysiksi oli 3 247 miljoonaa kappaletta ja ulkomaan lähetysiksi 138 miljoonaa kappaletta. Kotimaan lähetyksistä liikevaihtoa kertyi 985 miljoonaa euroa ja ulkomaan lähetyksistä 257 miljoonaa euroa. Taulukossa 10 on esitetty rinnan yleispalvelun kattavat kotimaan lähetykset ja muun posti- ja pienkuljetustoiminnan kotimaan lähetykset vuodelta 2004. Ulkomaan lähetykset on esitetty taulukoissa 13 ja 14.

Taulukko 10. Yleispalvelun ja muun posti- ja pienkuljetustoiminnan kotimaanlähetykset lähetystyypeittäin vuonna 2004.

Lähetystyyppi	Yleispalvelu		Muu posti- ja pienkuljetustoiminta		Yhteensä	
	liikevaihto 1000 euroa	määrä 1000 kpl	liikevaihto 1000 euroa	määrä 1000 kpl	liikevaihto 1000 euroa	määrä 1000 kpl
Kirjeet	482 608	1 122 953	3 558	2 940	486 166	1 125 893
Paketit	87 112	16 917	124 483	13 554	211 595	30 471
Osoitteeton jakelu	0	0	37 442	1 074 165	37 442	1 074 165
Lehtiä	0	0	250 134	1 016 285	250 134	1 016 285
Yhteensä	569 720	1 139 870	415 617	2 106 944	985 337	3 246 814



Kuvio 12. Yleispalvelun ja muun posti- ja pienkuljetustoiminnan kotimaanlähetykset lähetystyypeittäin vuonna 2004.



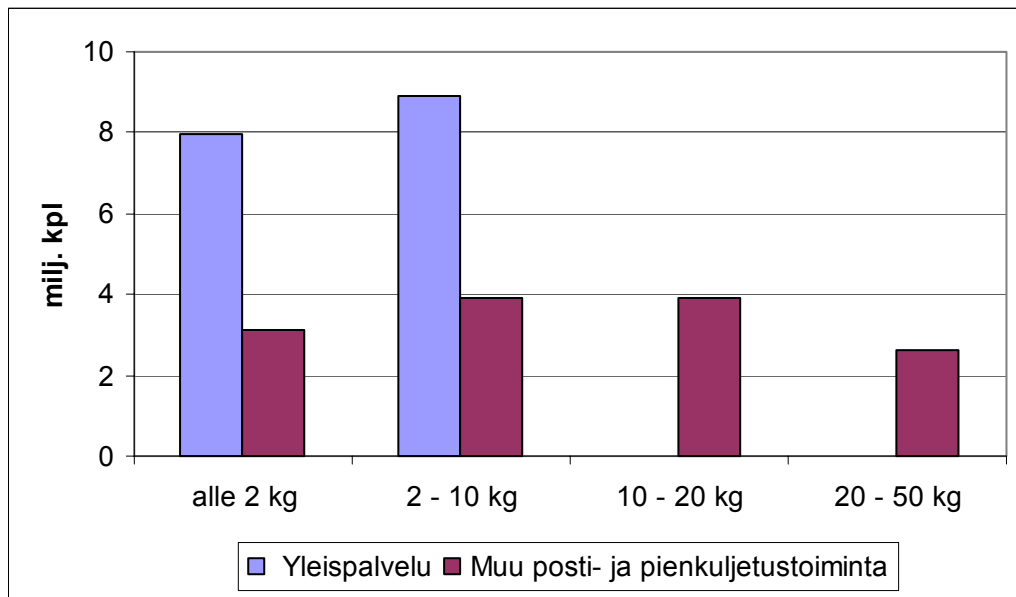
Kuvio 13. Yleispalvelun ja muun posti- ja pienkuljetustoiminnan jakelun liikevaihto lähetystyypeittäin vuonna 2004.

6.1 Kirjelähetykset

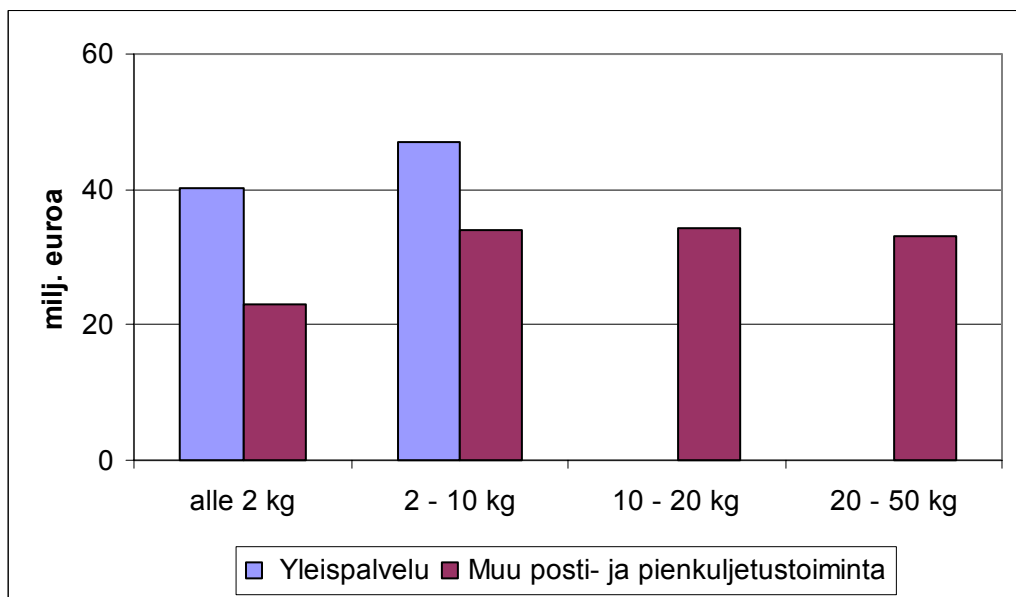
Vuoden 2004 kotimaan kirjelähetysten kokonaismäärä oli 1 126 miljoonaa kappaletta ja liikevaihtoa kirjeistä kertyi yhteensä 486 miljoonaa euroa. Kirjeiden määrä lisääntyi 4 prosenttia ja kirjejakelun liikevaihto kasvoi 13 prosenttia edellisvuodesta. Kirjelähetystyypistä jaettiin yleispalvelun ulkopuolella 2,9 miljoonaa kappaletta, mikä on häviävän pieni määrä verrattuna yleispalvelun kirjelähetysten 1 123 miljoonaan kappaleeseen. Vertailussa on otettava huomioon, että lähetystyyppinä on kirje, jota ei sen tarkemmin ole eritelty esim. kulkunopeuden tai toimitustavan mukaan. Lisäksi kirjeen ja paketin raja on hyvin häilyvä postitoiminnan ulkopuolella.

6.2 Pakettilähetykset

Kotimaan pakettijakelun kokonaismäärä oli yhteensä 30 miljoonaa pakettia ja pakettijakelun liikevaihto oli yhteensä 212 miljoonaa euroa. Sekä pakettien määrä että liikevaihto kasvoivat 6 prosenttia. Kotimaan pakettilähetyksistä 17 miljoonaa pakettia eli 56 prosenttia kuului yleispalveluun kuuluvaan jakeluun. Liikevaihdosta 41 prosenttia muodostui yleispalvelun pakettijakelusta. Yleispalvelun ulkopuolella jaettiin yhteensä 14 miljoonaa pakettia ja liikevaihtoa näistä kertyi 124 miljoonaa euroa. Kuvioissa 14 ja 15 on esitetty pakettilähetysten määrä ja liikevaihto painoluokittain yleispalvelussa ja yleispalvelun ulkopuolisessa jakelussa.



Kuvio 14. Pakettilähetykset painoluokittain yleispalvelussa ja yleispalvelun ulkopuolisessa jakelussa vuonna 2004.



Kuvio 15. Pakettilähetysten liikevaihto painoluokittain yleispalvelussa ja yleispalvelun ulkopuolisessa jakelussa vuonna 2004.

Pakettilähetystä tarkasteltaessa on otettava huomioon, että lähetystyyppinä on paketti, jota ei sen tarkemmin ole eritelty esim. kulkunopeuden tai toimitustavan mukaan. Taulukossa 11 on esitetty kotimaan pakettijakelu painoluokittain vuosilta 2003 ja 2004. Vuonna 2004 pakettien tilastointitapaa eri painoluokkiin on muutettu, joten pakettijakelun määrä yksittäisessä painoluokassa ei ole vertailukelpoinen vuoden 2003 vastaaviin lukuihin.

Taulukko 11. Kotimaan pakettijakelu kokonaisuudessaan 2003 - 2004.

Paketit	2003		2004		muutos	
	liikevaihto 1000 euroa	määrä 1000 kpl	liikevaihto 1000 euroa	määrä 1000 kpl	liikevaihto %	määrä %
Alle 2 kg	36 147	5 742	63 280	11 098	75	93
2 - 10 kg	72 759	11 426	80 946	12 830	11	12
10 - 20 kg	37 943	4 919	34 393	3 903	-9	-21
20 - 50 kg	53 513	6 762	32 976	2 641	-38	-61
Yhteensä	200 362	28 850	211 595	30 471	6	6

6.3 Lehtijakelu

Lehtijakelun kokonaismäärä vuonna 2004 oli 1 016 miljoonaa sanoma- ja aikakauslehteä, mikä oli prosentin vähemmän kuin vuonna 2003. Liikevaihtoa lehtijakelusta kertyi 2 prosenttia edellisvuotista enemmän eli yhteensä 250 miljoonaa euroa. Jos lehtijakelua tarkastellaan toimialoittain, niin lehdistä 737 miljoonaa jaettiin toimialalla 6411, postin toiminta ja lehdistä 280 miljoonaa kappaletta toimialalla 6412, muu jakelu- ja kuriiritoiminta. Postitoiminnan puolella (6411) jaetuista lehdistä 238 miljoonaa lehteä oli varhaisjakeluna jaetuja sanomalehtiä. Jaetuista sanoma- ja aikakauslehdistä 495 miljoonaa kappaletta jaettiin Suomen Posti Oyj:n perusjakelun yhteydessä.

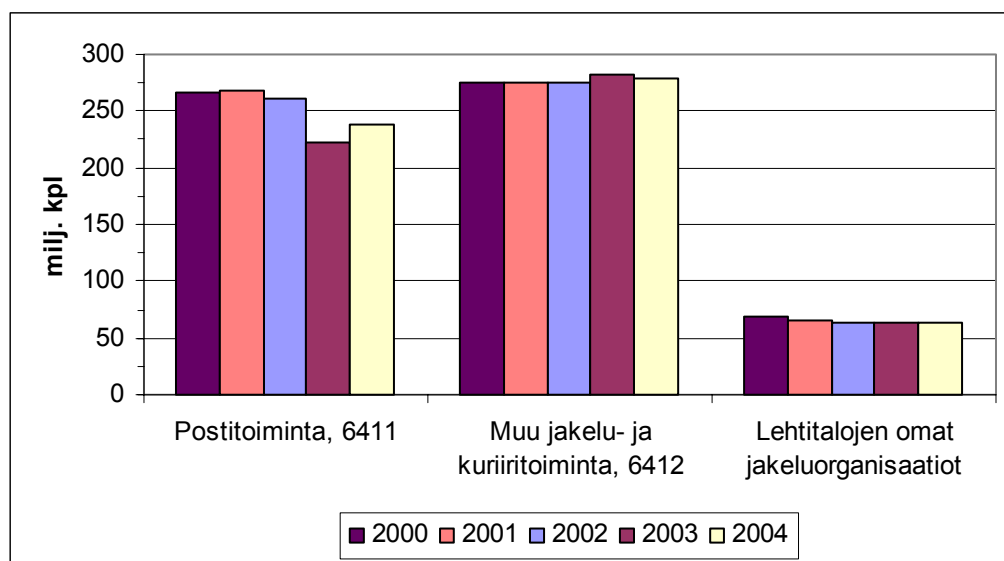
Kuviossa 16 on esitetty sanomalehtien varhaisjakelun määrät postitoiminnassa 6411 ja toimialalla 6412, muu jakelu- ja kuriiritoiminta sekä lehtitalojen omien jakeluorganisaatioiden jakamat lehtimäärät vuosina 2000 - 2004. Vuonna 2004 sanomalehtien varhaisjakelun määrä kasvoi 7 prosenttia postitoiminnan 6411 piirissä ja samaan aikaan toimialan muu jakelu- ja kuriiritoiminta 6412 jakama varhaisjakelun määrä väheni prosentin verrattuna edellisvuoteen.

Vuonna 2004 posti- ja pienkuljetustoiminnan ulkopuolella jaettiin lisäksi lehtitalojen omien organisaatioiden toimesta noin 63 miljoonaa lehteä, jotka eivät näy taulukossa 10, koska näiden osalta ei ollut käytettävissä liikevaihtotietoja. Näiden lehtitalojen omien jakeluorganisaatioiden toimesta varhaisjakeluna jaettujen lehtien määrä on mukana taulukossa 12 ja kuviossa 16. Taulukossa 12 on esitetty sanomalehdet jakelutavoittain ja kuviossa 16 on sanomalehtien varhaisjakelu toimialoittain.

Taulukko 12. Sanomalehtien jakelukanavat 2000 - 2004.

Sanomalehtien jakelukanavat	2000 milj. kpl	2001 milj. kpl	2002 milj. kpl	2003 milj. kpl	2004 milj. kpl
Kotiinkanto yhteensä	759	764	751	739	736
Postin varhaisjakelu	266	269	261	222	238
Muu varhaisjakelu	344	341	339	346	343
Postin päiväjakelu	149	154	151	172	155
Irtonumeromyynti*	99	104	96	94	99
Kaikki yhteensä	858	868	847	833	835

* Lähde: Rautakirja Oy



Kuvio 16. Sanomalehtien varhaisjakelun määrä vuosina 2000 - 2004.

Levikkitilaston (kappale 7.1.2) lähtötietojen perusteella vuosittain jaettavaksi sanomalehtimääräksi saadaan 743 miljoonaa lehteä. Saatu tulos korreloi sängen hyvin tämän tutkimuksen perusteella jaettavien sanomalehtien määrän kanssa, joka oli 736 miljoonaa lehteä. Näistä lehdistä postitoimialalla jaettiin 393 miljoonaa lehteä, muu jakelu- ja kuriiri toimialan 6412 yritykset jakoivat 280 miljoonaa lehteä ja muut lehtitalojen yhteydessä toimivat jakeluorganisaatiot noin 63 miljoonaa lehteä.

6.4 Osoitteeton jakelu

Osoitteettoman jakelun kokonaismäärä vuonna 2004 oli yhteensä 1 074 miljoonaa kappaletta. Liikevaihtoa näistä lähetyksistä kertyi 37 miljoonaa euroa. Osoitteettoman jakelun kappalemäärä väheni 11 prosenttia ja liikevaihto pieneni 31 prosenttia vuodesta 2003. Osoitteettoman jakelun määrä ja liikevaihto on esitetty taulukossa 10.

6.5 Ulkomaan lähetykset

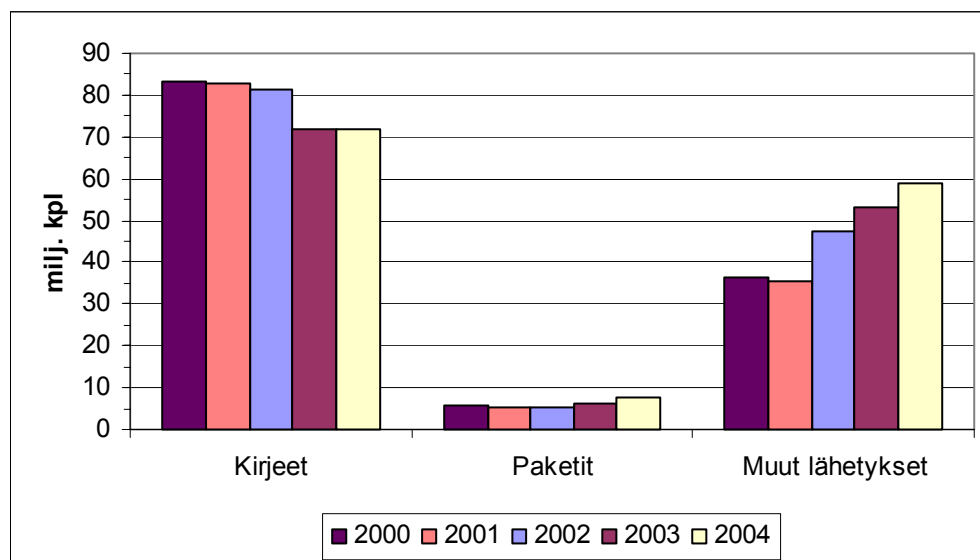
Vuonna 2004 ulkomaan lähetyksen kokonaismäärä tutkituilla yrityksillä oli yhteensä 138 miljoonaa kappaletta. Liikevaihtoa ulkomaan lähetyksistä kertyi 257 miljoonaa euroa. Ulkomaan lähetyksen määrä kasvoi 6 prosenttia ja ulkomaan lähetyksen liikevaihto lisääntyi 11 prosentilla. Taulukossa 13 toimiluvanvaraisia yleispalvelun ulkomaan lähetyksiä ja muun posti- ja pienkuljetustoiminnan ulkomaan lähetyksiä on käsitelty yhdessä kokonaisuutena.

Ulkomaan lähetyksistä suuri osa oli kirjeitä, joita oli vuonna 2004 yhteensä 72 miljoonaa lähetystä ja kirjeiden määrä oli edellisvuoden tasolla. Seuraavaksi eniten lähetyksiä oli ryhmässä muut lähetykset, joiden määrä puolestaan lisääntyi edellisvuodesta 11 prosentilla 59 miljoonaan lähetykseen. Paketteja oli yhteensä 7,8 miljoonaa kappaletta, mikä oli 25 prosenttia enemmän kuin vuonna 2003.

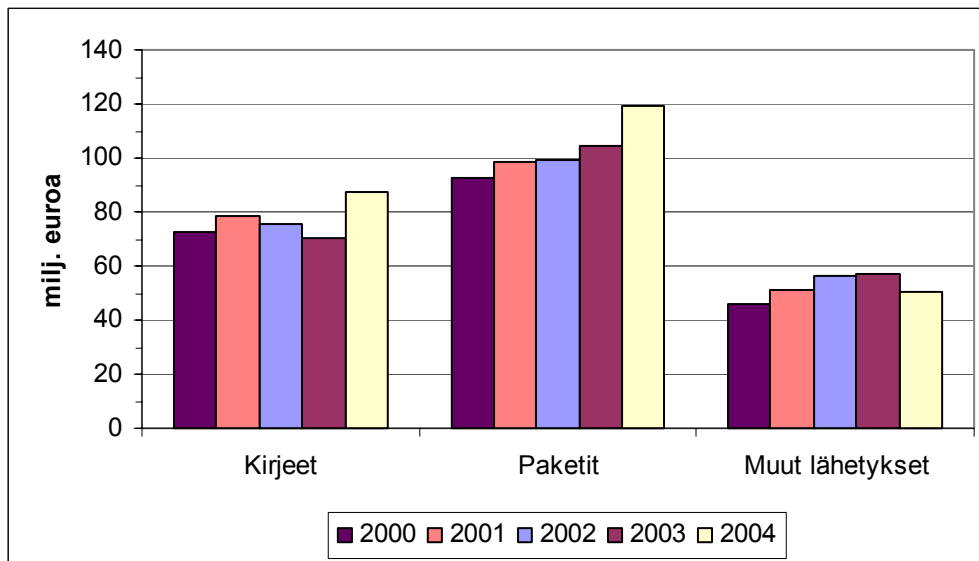
Eniten liikevaihtoa lähetyksistä kertyi pakettilähetyksistä eli yhteensä 119 miljoonaa euroa. Kirjelähetyksen liikevaihto oli 87 miljoonaa euroa ja muista lähetyksistä kertyi 50 miljoonaa euroa. Taulukossa 13 sekä kuvioissa 17 ja 18 on esitetty ulkomaan lähetyksen määrä ja liikevaihto lähetystyypeittäin.

Taulukko 13. Ulkomaan lähetykset lähetystyypeittäin vuosina 2003 ja 2004.

Lähetystyyppi	2003		2004		muutos	
	liikevaihto 1000 euroa	määrä 1000 kpl	liikevaihto 1000 euroa	määrä 1000 kpl	liikevaihto %	määrä %
Kirjeet	70 110	71 935	87 183	71 741	24	0
Paketit	104 552	6 183	119 390	7 757	14	25
Muut lähetykset	56 837	52 942	50 342	58 912	-11	11
Yhteensä	231 499	131 060	256 915	138 409	11	6



Kuvio 17. Ulkomaan lähetyksen määrä vuosina 2000 - 2004.



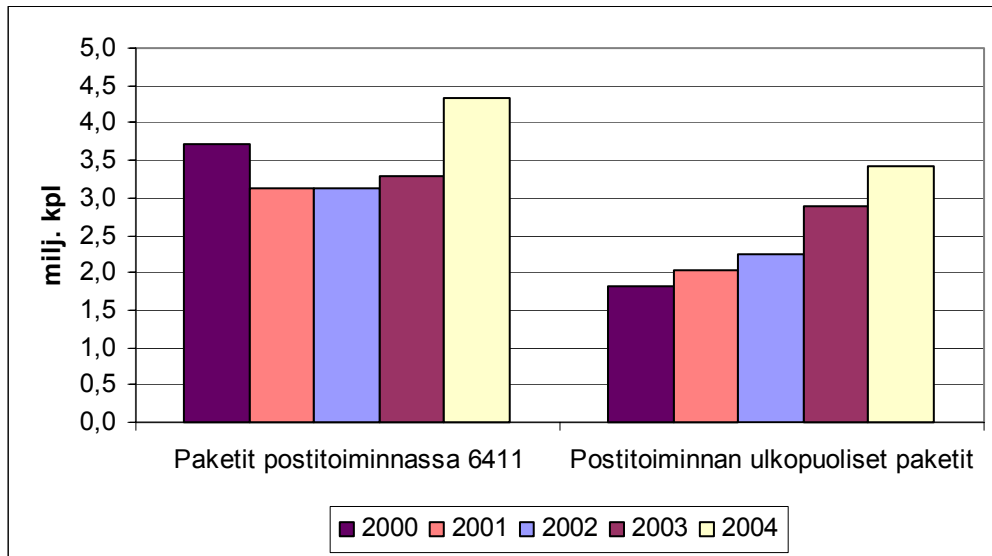
Kuvio 18. Ulkomaan lähetysten liikevaihto vuosina 2000 - 2004.

Jos ulkomaan lähetyksiä tarkastellaan vielä toimialaluokittain, niin suurin osa lähetyksistä hoidetaan toimialalla 6411, postin toiminta. Vuonna 2004 ulkomaan lähetyksistä vain 3 prosenttia kulki toimialan 6411 ulkopuolella eli toimialalla 6412 sekä kyselyyn erikseen määriteltyjen yritysten toimesta. Liikevaihdosta postitoimialan 6411 ulkopuolisen jakelun määrä oli kuitenkin 50 prosenttia. Taulukossa 14 on esitetty vuoden 2004 ulkomaan lähetykset postitoimialalla 6411 sekä sen ulkopuolisilla toimialoilla. Taulukossa on myös postitoimialan 6411 ulkopuolisen jakelun osuus eri lähetystyyppien kokonaisjakelumääristä ja liikevaihdoista.

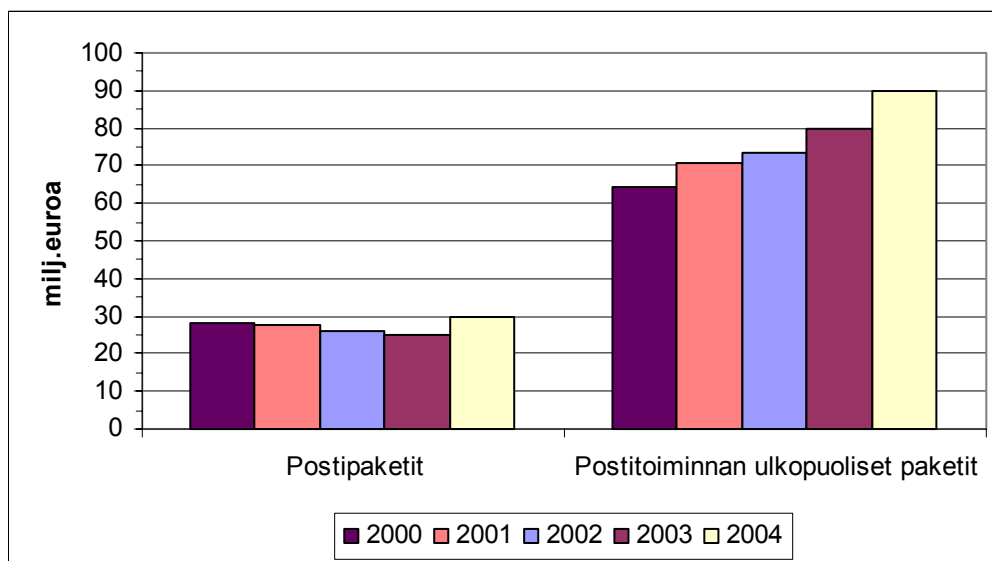
Postitoimialan 6411 puolella ulkomaan lähetysten määrä lisääntyi 5 prosenttia ja lähetysten liikevaihto kasvoi 18 prosenttia verrattuna vuoteen 2003. Postitoiminnan 6411 ulkopuolisilla yrityksillä ulkomaan lähetysten määrä lisääntyi 15 prosenttia ja lähetysten liikevaihto 5 prosenttia. Kuvioissa 19 ja 20 on esitetty ulkomaan pakettilähetykset postitoimialalla 6411 sekä sen ulkopuolella vuosina 2000-2004. Postitoiminnan ulkopuolella ulkomaan pakettijakelun kappalemäärät sekä liikevaihto ovat kasvaneet vuodesta 2000 lähtien. Samaan aikaan postitoiminnassa 6411 ulkomaan pakettijakelun kappalemäärä väheni vuonna 2001 ja vuonna 2002 pakettien määrä pysyi edellisvuoden tasolla. Vuonna 2003 pakettien määrä kääntyi kasvuun ja kasvu jatkui vuonna 2004, jolloin pakettien määrä lisääntyi 32 prosentilla edellisvuodesta.

Taulukko 14. Vuoden 2004 ulkomaan lähetykset ja niiden osuudet toimialaluokittain.

Lähetystyyppi	Postitoiminta 6411		Jakelu postitoiminnan ulkopuolella			
	liikevaihto 1000 euroa	määrä 1000 kpl	osuus			
			liikevaihto 1000 euroa	määrä 1000 kpl	liikevaihto %	määrä %
Kirjeet	78 887	71 426	8 296	315	10	0
Paketit	29 753	4 334	89 637	3 423	75	44
Muut lähetykset	20 473	58 802	29 869	110	59	0
Yhteensä	129 113	134 562	127 802	3 847	50	3



Kuvio 19. Ulkomaan pakettilähetykset postitoiminnassa 6411 ja sen ulkopuolella 2000 - 2004.



Kuvio 20. Ulkomaan pakettilähetysten liikevaihto postitoiminnassa 6411 ja sen ulkopuolella 2000 - 2004.

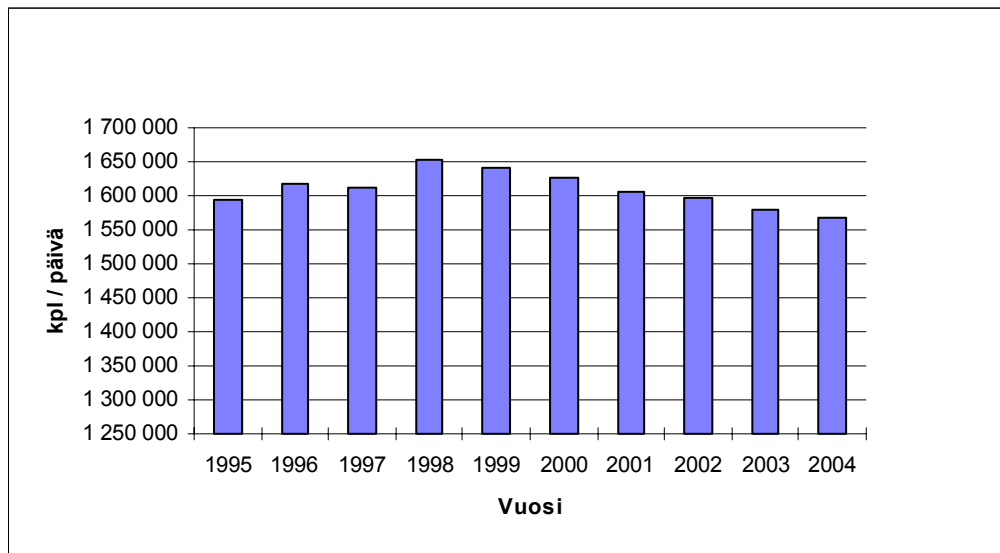
7 MUUT TIETOLÄHTEET

7.1 Sanomalehtien Liiton tilastot

7.1.1 Jakelutilastot

Tietoja jaettujen sanomalehtien määrästä saadaan Sanomalehtien Liiton varhaisjakelutilastoista ja jakelu- ja kuljetuskustannustilastoista. Tilaston ulkopuolelle jäävät ne Sanomalehtien Liittoon kuulumattomien sanomalehtien lähettämät lehtimäärät, jotka jaetaan omana tai yhteisjakeluna varsinaisen postijakelun ulkopuolella. Mahdollisia muita jakelukanavia ovat mm. jakeluyritykset, urheiluseurat, yhdistykset ja muiden vastaavien järjestöjen tarjoamat jakelukanavat. Lisäksi tilastosta puuttuu Sanomalehtien Liiton kyselyihin vastaamattomien sanomalehtien jakelumäärät. Lisäksi eri vuosien tilastoihin vastanneiden lehtien määrät vaihtelevat vuodesta toiseen.

Suomessa vuoden 2004 päivittäinen lehtien varhaisjakelumäärä oli 1,569 milj. lehteä, mikä oli prosentin pienempi kuin edellisvuonna. Näin vuonna 1999 alkanut loiva laskutrendi jatkui edelleen. Kappalemäärällä mitattuna lehtien varhaisjakelu oli suurimmillaan vuonna 1993, jolloin varhaisjakelussa jaettujen lehtien määrä oli 1,676 miljoonaa lehteä päivässä. Kuviossa 21 on esitetty varhaisjakelussa jaettujen lehtimäärien kehitys viimeisen kymmenen vuoden ajalta. Tilaston lehtimäärätiedot perustuvat jakeluorganisaation yhdeltä päivältä ilmoittamiin jakotietoihin. Vuodesta 1998 lähtien tiedot on kerätty helmikuun ensimmäiseltä päivältä, kun taas vuotta 1998 aikaisemmat tiedot ovat maaliskuun ensimmäiseltä päivältä. Kuviossa esitetyistä päivittäin jaetuista varhaisjakelun määristä päästään vuositason tietoihin kertomalla luvut kunakin vuonna jakopäivien lukumäärällä. Jakopäivien määrä vuodessa vaihtelee lehtikohtaisesti tyypillisesti välillä 351 - 358.



Kuvio 21. Varhaisjakelussa päivittäin jaetut lehtimäärät 1995 - 2004.

Taulukossa 15 sanomalehtien käyttämät jakelutavat on laskettu lehtien numerokappaleiden mukaan. Verrattaessa jakelutapojen kehitystä havaitaan, että postin varhaisjakelu on vuoden 2001 asti kasvattanut osuuttaan tuntuvasti samalla kun yhteisjakelu on menettänyt osuuttaan. Muiden jakelutapojen osuuksissa ei ole ollut yhtä suuria vaihteluja.

Taulukko 15. Tilattujen kotimaisten sanomalehtien jakelutapojen osuudet 1997 - 2004.

Jakelutapa	1997	1998	1999	2000	2001	2002	2003	2004
	jakelutavan osuus prosenttia %							
Oma jakelu	5	3	4	4	4	4	4	5
Yhteisjakelu	42	52	38	36	35	34	34	32
Postin varhaisjakelu	38	33	41	46	46	45	45	45
Postin päiväjakelu	15	12	17	14	15	17	17	18
Yhteensä	100	100	100	100	100	100	100	100
Vastanneita lehtiä	69	53	47	59	61	64	59	40

Lähde: VTT:n yhteisjakelutilasto

7.1.2 Levikkitilasto

Suomalaisten sanomalehtien viralliset levikit selvittää Levikintarkastus Oy. Kyseisen tilaston mukaan vuonna 2004 sanomalehtien yhteenlaskettu levikki oli 3 191 719 lehteä. Sanomalehtien levikki oli vuoden 2003 tasolla. Levikistä 71 prosenttia oli 7 - 4 päivänä viikossa ilmestyviä sanomalehtiä ja loput 29 prosenttia oli 3 - 1 päivänä viikossa ilmestyviä sanomalehtiä.

Levikkitilaston mukaan vuonna 2004 jaettavien ja irtonumerona myytävien sanomalehtien määrä oli yhteensä 841 miljoonaa, kun taas vuonna 2003 vastaava luku oli 839 miljoonaa lehteä.

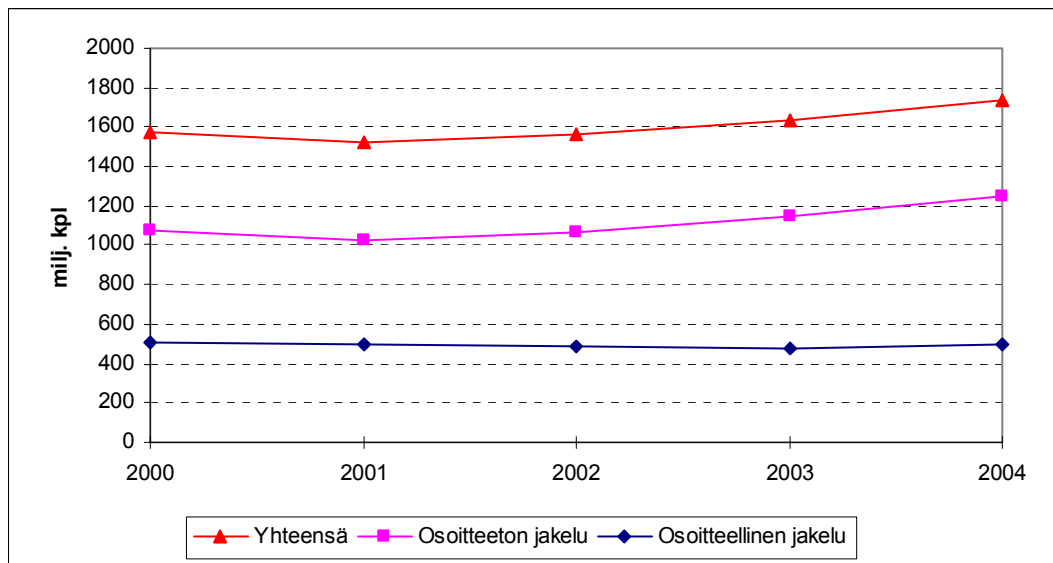
Vuonna 2004 kotimaisten sanomalehtien irtonumeromyynti oli yhteensä 98,8 miljoonaa lehteä, mikä oli 5 prosenttia enemmän kuin vuonna 2003. Ulkomaisten sanomalehtien irtonumeromyynti oli 0,65 miljoonaa lehteä. Jaettavien sanomalehtien määrä oli siis noin 743 miljoonaa lehteä vuonna 2004.

7.2 Suomen Suoramarkkinointiliiton tilastot

Suomen Suoramarkkinointiliitto Ry:n tilastoista on saatavissa tietoa osoitteellisen ja osoitteettoman suoramainonnan määristä ja kustannuksista. Tilaston mukaan vuonna 2004 suoramainonnan kokonaismäärä oli 1 738 miljoonaa kappaletta, josta osoitteettoman suoramainonnan määrä oli 1 245 miljoonaa kappaletta ja osoitteellisten lähetysten määrä 493 miljoonaa kappaletta. Suoramainonnan määrä lisääntyi 7 prosenttia vuodesta 2003. Sekä osoitteellinen että osoitteeton suoramainonta lisääntyivät. Osoitteellinen suoramainonta kasvoi 3 prosenttia ja osoitteeton suoramainonta puolestaan 8 prosenttia edellisvuoteen verrattuna. Seuraavassa kuviossa on esitetty suoramainonnan määrän kehittyminen Suomessa vuosina 2000 - 2004. Tilaston tietolähteiksi ilmoitetaan Suomen Posti Oyj, Suomen Suora-

mainonta Oy, Letterbox-LB Distribution Finland Oy ja Suomen Suoramarkkinointiliitto Ry:n jäsenyritykset.

Tilasto sisältää osoitteellisen suoramainonnan tietoja vuodesta 1990 ja osoitteettoman suoramainonnan tietoja vuodesta 1995 alkaen. Tilaston mukainen suoramainonnan määrä vuodesta 2000 alkaen on esitetty kuviossa 22. Kustannustietoja ei katsottu aiheelliseksi esittää, sillä tässä tilastossa ei muutoinkaan ole käsitelty kustannustietoja. Tilasto sisältää tietoja jakelu-, tuotanto- ja markkinointiyrityksiltä. Lähetyksiä markkinoivien ja välittävien yritysten ilmoittamia jakelumääriä ei voida sisällyttää posti- ja pienkuljetustoiminnan tilastoon ilman, että nämä yritykset erittelevät välittämänsä jakelun määrät varsinaista jakelua tekeville yrityksille. Tästä syystä tilaston lukuja ei ole yritetty sisällyttää osana nyt laadittuun tilastoon, koska vaara laskea samat lähetykset useampaan kertaan on ilmeinen.



Kuvio 22. Suoramainonnan määrä 2000 - 2004.

Tiedustelut: Sami Lahtinen, (09) 1734 3207, sami.lahtinen@tilastokeskus.fi

Posti- ja pienkuljetustoimintaa harjoittavien yritysten kysely 2004

HUOM! Mikäli tarkkojen tietojen antaminen on vaikeaa, arviokin riittää.

Yrityksen nimi		Y-tunnus tai henkilötunnus	
Jakeluosoite			
Postinumero		Postitoimipaikka	
Tilikausi	____/____20____ - ____/____20____	Kysely koskee tilikautta, joka päättyi 1.4.2004 - 31.3.2005 välisenä aikana.	
Kuluuko yrityksenne kansainväliseen ryhmään ?		<input type="checkbox"/> Kyllä	<input type="checkbox"/> Ei

LIKEVAIHDON JAKAUMA SEKÄ LUKUMÄÄRÄTIEDOT

1 Kotimaan lähetykset

1.1 Kirje- ja pakettilähetykset sekä osoitteeton jakelu	Liikevaihto 1000 euroa	Määrä 1000 kpl
Kirjelähetykset alle 50 g, osoitteellinen jakelu		
Kirjelähetykset 50 - 2000 g, osoitteellinen jakelu		
Pakettilähetys alle 2 kg		
Pakettilähetys 2 - 10 kg		
Pakettilähetys 10 - 20 kg		
Pakettilähetys 20 - 50 kg		
Osoitteeton jakelu		
Yhteensä		

1.2 Osoitteellinen lehtijakelu	Varhaisjakelu		Päiväjakelu	
	Liikevaihto 1000 euroa	Määrä 1000 kpl	Liikevaihto 1000 euroa	Määrä 1000 kpl
Sanoma- ja paikallislehdet				
Aikakausilehdet				
Yhteensä				

2 Posti- ja pienkuljetuspalveluiden vienti ja tuonti

2.1 Lähtevät lähetykset	Liikevaihto 1000 euroa	Määrä 1000 kpl
Kirjelähetykset EU-maihin		
Kirjelähetykset EU:n ulkopuolelle		
Pakettilähetykset EU-maihin		
Pakettilähetykset EU:n ulkopuolelle		
Muut lähetykset EU-maihin		
Muut lähetykset EU:n ulkopuolelle		
Yhteensä		

2.2 Saapuvat lähetykset	Liikevaihto 1000 euroa	Määrä 1000 kpl
Kirjelähetykset EU-maista		
Kirjelähetykset EU:n ulkopuolelta		
Pakettilähetykset EU-maista		
Pakettilähetykset EU:n ulkopuolelta		
Muut lähetykset EU-maista		
Muut lähetykset EU:n ulkopuolelta		
Yhteensä		

Paikka ja aika	
Allekirjoitus	
Lisätietoja antaa	
Sähköposti	
Puhelin	