

**Digi-TV:n
käytettävyydestä tutkimus
1/2008**



Tekijät Sakari Nurmela, TNS Gallup		Asiakirjan laji Tutkimus	
		Toimeksiantaja Viestintävirasto / yhteyshenkilö Tiina Aaltonen	
Asiakirjan nimi DIGI-TV:N KÄYTETTÄVYYSTUTKIMUS 1/2008			
Tiivistelmä			
<p>Tutkimus on järjestyksessään kuudes tutkimussarjassa, jonka tarkoituksena on selvittää digisovittimien käytettävyyden kehittymistä sovitinien hankkineiden kotitalouksien keskuudessa. Niitä kotitalouksilta, jotka eivät vielä ole hankkineet sovitinta, kysyttiin puolestaan syitä siihen, miksi hankintaa ei ole vielä tehty.</p> <p>Ensimmäinen tutkimus toteutettiin marras-joulukuussa 2005, jonka jälkeen tutkimus on toteutettu kahdesti vuodessa; keväällä ja syksyllä. Tämän tutkimuksen haastattelut tehtiin maaliskuussa 2008. Tutkimusmenetelmää muutettiin ensimmäisen kerran jälkeen, joten tulokset eivät ole aivan suoraan verrannollisia ensimmäiseen tutkimukseen nähden. Tästä syystä ensimmäisen tutkimuksen tulokset on raportoitu omana raporttinaan, kun tässä raportissa on keskitytty vertailemaan tuloksia viideltä viimeisimmältä tutkimuskerralta. Näihin tutkimuksiin haastateltiin kuhunkin 1000 henkilöä, jotka tuntevat kotitaloudessaan parhaiten televisioon liittyvät asiat, poislukien pelkästään sisältötarjontaan liittyvät asiat.</p> <p>Tämän uusimman tutkimuksen perusteella digisovittimen hankkineet kotitaloudet pitävät laitteen käytettävyyttä edelleenkin varsin hyvänä. Viisiportaisella asteikolla arvioituna käytettävyys sai tällä kertaa arvosanaksi 3,57, kun se viime vuoden lokakuussa oli 3,54 ja tammikuussa 3,62. Syksyllä 2006 tulos oli 3,69 ja samana keväänä 3,55.</p> <p>Digisovittimen käyttöönotto oli nyt sujunut aiempaa helpommin. Käyttöönottoon liittyviä vaikeuksia oli ilmennyt enää vain 12 prosentilla digitalouksista, kun viime vuoden lopussa niitä oli 15 %:lla ja alkuvuodesta 19 %:lla. Vastaava luku oli vuoden 2006 syksyllä 17 prosenttia ja keväällä 20 prosenttia.</p> <p>Myös digitv:n katselussa ja käytössä koetut ongelmat olivat aiempaa harvinaisempia. 53 prosenttia kotitalouksista mainitsi tämänhetkisistä ongelmista, kun puolta vuotta aiemmin niitä mainittiin 68 prosentissa kotitalouksista. Yleisimpinä puutteina mainittiin nyt samat ongelmat kuin aiemminkin: ongelmat tekstityksessä, kuvanlaadussa tai siinä, että laite saattaa jumiutua. Muita mainittuja ongelmia olivat kanavien häviäminen, ongelmat äänessä tai teksti-tv:ssä.</p> <p>Ne kaapelitaloudet, joihin ei vielä tutkimushetkellä ollut hankittu digivastaanotinta, pitivät siihen tärkeimpänä syynä hankinnan tarpeettomuutta. Edelleen löytyi myös niitä kotitalouksia, jotka haluavat odottaa laitteiden kehittymistä.</p>			
Avainsanat digi-televisio, käytettävyystutkimus, mediapalvelut			
Sarjan nimi Viestintäviraston julkaisu			
Kokonaissivumäärä 22	Kieli suomi	Hinta 4 €	Luottamuksellisuus julkinen
Jakaja Viestintävirasto	Kustantaja Viestintävirasto		

Digitelevision käytettävyyttä koskeva tutkimus

Sakari Nurmela, TNS Gallup Oy

Tässä yhteenvetoraportissa kerrotaan keskeiset tulokset digitaalista televisiota koskevasta tutkimuksesta, jonka TNS Gallup Oy toteutti Viestintäviraston toimeksiannosta.

Aineisto kerättiin tietokoneavusteisin puhelinhaastatteluin 17. – 25.3.2008 välisenä aikana TNS Gallup Oy:n Tampereella sijaitsevasta haastattelukeskuksesta.

Yhteensä tehtiin 1.001 haastattelua. Tutkimukseen vastasi kussakin taloudessa se henkilö, joka tuntee televisioasioihin (pl. pelkästään televisiotarjontaa ja ohjelmia koskeva tietous) liittyviä seikkoja parhaiten.

Hanke on jatkoa kaksi vuotta sitten aloitetulle tutkimussarjalle. Vuonna 2006 tehtiin kaksi mittausta, ensimmäinen touko- ja toinen syys-lokakuun vaihteessa. Vuoden 2007 aikana asiaa tutkittiin ensin tammi- ja myöhemmin lokakuussa.

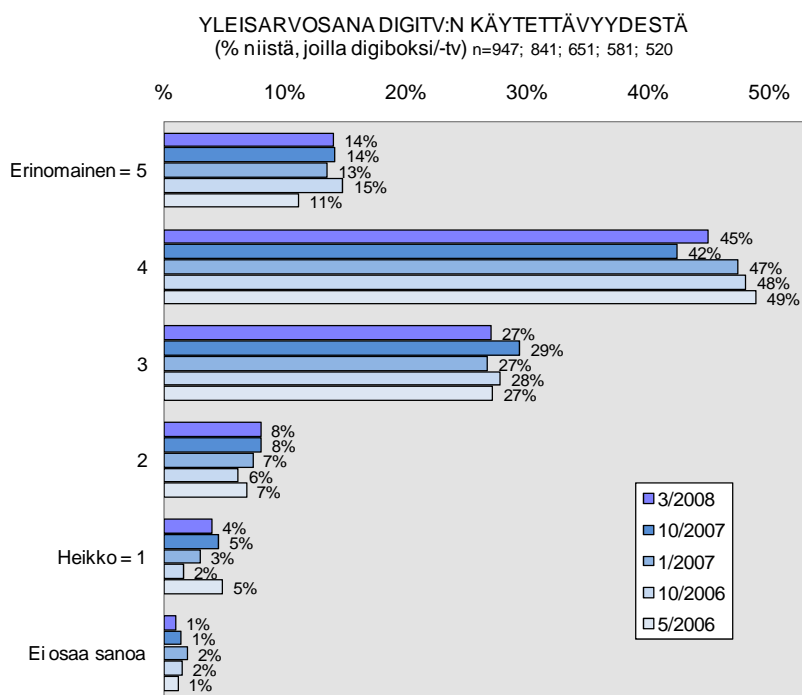
Tuoreen tutkimuksen lomake oli käytännössä sama kuin kaikissa muissakin tutkimuksissa käytetty. Kysymyksiin on ajan kuluessa tehty vain vähäisiä, lähinnä ajankohtaan sidottuja muutoksia. Siksi aineistot tarjoavat erittäin hyvän tilaisuuden seurata digi-tv:tä koskevien asioiden kehittymistä suomalaisissa kotitalouksissa.

”Digi-tv -talouksiin” kuuluvilta kysyttiin tyytyväisyyttä sekä kartoitettiin ”digitaalisen maailman” mahdollisesti mukanaan tuomia hankaluuksia. ”Digimaailman” ulkopuolelle jättäytyneitä tiedusteltiin mm. aikeita hankkia digitelevision tai -boksi.

Kysymykset kohdistettiin viimeksi hankittuun laitteeseen. 52 prosentilla se oli hankittu kuluneen puolen vuoden ja 20 prosentilla kuluneen vuoden aikana. 28 prosenttia oli hankkinut laitteen jo aikaisemmin. Kun asiaa tutkittiin edellisen kerran, silloin saavutetut luvut olivat käytännössä samat.

Digitelevisio saa käyttäjiltään hyvän arvosanan

Digitelevisio saa käyttäjiltään hyvää palautetta. Kun sen käytettävyyttä pyydettiin arvioimaan viisiportaisella asteikolla, 59 prosenttia valitsi jommankumman kahdesta parhaasta vaihtoehdosta.



Keskiarvoksi muodostuu 3,57. Viime vuoden lokakuussa se oli 3,54 ja tammikuussa 3,62. 2006 syksyllä keskiarvo oli tutkimusajankohdan paras 3,69, kyseisen vuoden toukokuussa 3,55.

Kuvion tiedot vihjaavat tilanteen pysyneen ennallaan. Jos kuitenkin ottaa huomioon, että digitelevisio on yleistynyt kovaa vauhtia, voi sanoa siihen tyytyväisten kansalaisten määrän kasvaneen kokonaisuudessaan huomattavasti.

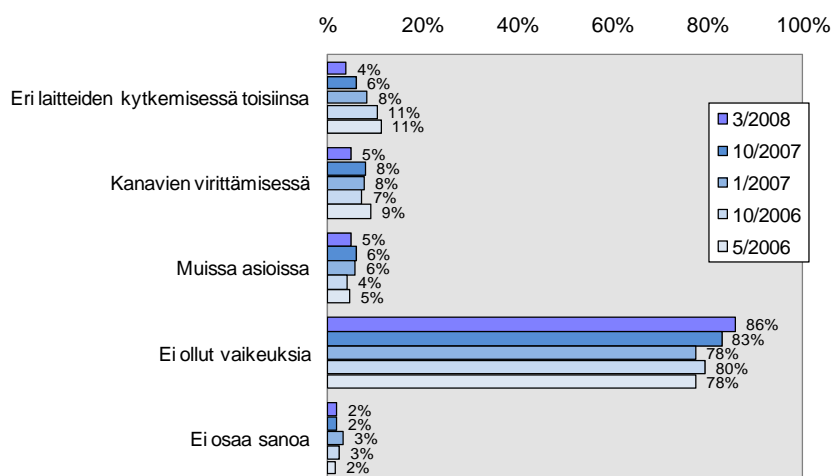
Kun kuviossa ilmoitetut prosenttiluvut suhteuttaa kussakin tapauksessa koko vastaajajoukkoon, voi sanoa, että tällä hetkellä kaikista haastatelluista 56 prosenttia on tyytyväinen digitelevisioon. Vielä puoli vuotta sitten vastaava joukko oli 47 prosenttia kaikista tutkimukseen osallistuneista. Ensimmäisessä tutkimuksessa toukokuussa 2005 yhteensä vain vajaa kolmannes ajatteli näin.

Digitelevisiion käyttöönotto sujuu valtaosalla hyvin

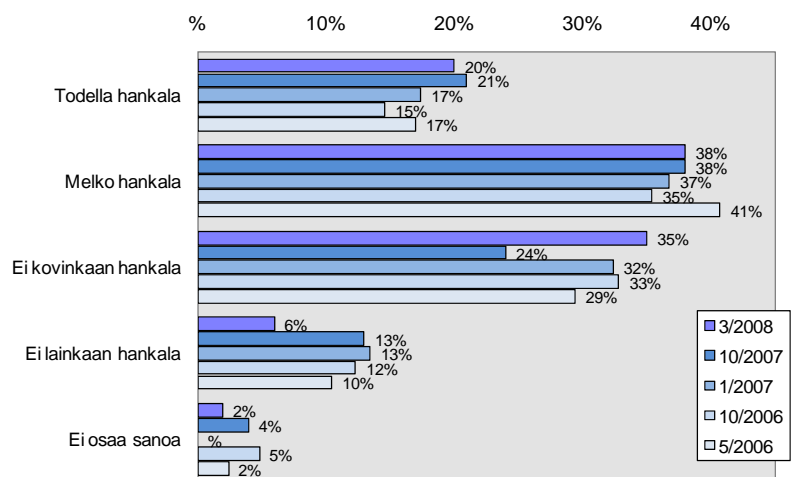
Aikaisempaa useampi on saanut uuden tai uusimman laitteensa toimimaan ongelmitta. 86 prosentilla ei ole ollut tässä suhteessa lainkaan vaikeuksia. Viime vuoden lokakuussa 83 prosenttia oli saanut laitteensa vaikeuksista käyntiin. Sitä aikaisemmissa tutkimuksissa ongelmia välttäneitä havaittiin olevan noin neljä viidestä digitaloudesta.

Neljä prosenttia oli törmännyt hankaluuksiin yrittäessään kytkeä laitteita, viisi prosenttia virittäessään kanavia. Yhtä monella oli ollut muita, lähinnä antenniin tai signaalin heikkouteen liittyviä hankaluuksia. Muutama totesi, että asentaminen oli tuntunut hankalalta tai ollut muuten vaivalloista.

LAITTEEN KÄYTTÖÖNOTON YHTEYDESSÄ ILMENNEET VAIKEUDET:
viimeksi hankittu laite (% niistä, joilla digiboksi/-tv) n=947; 841; 651; 581; 520

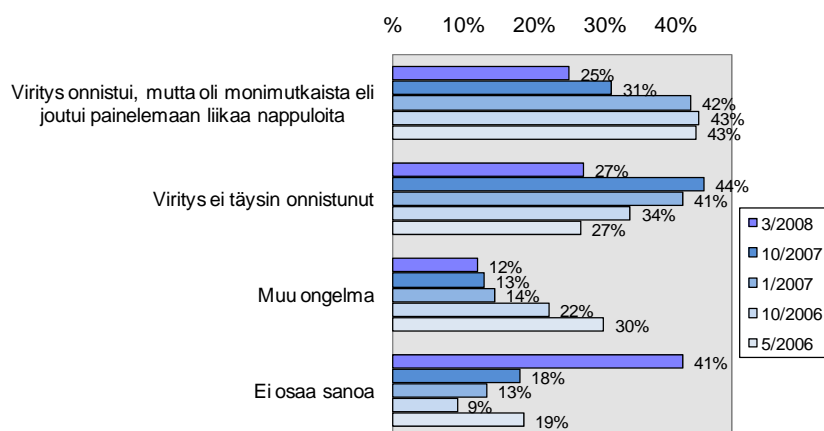


LAITTEEN KÄYTTÖÖNOTON YHTEYDESSÄ ILMENNEIDEN
VAIKEUKSIEN KOETTU HANKALUUS
(% niistä, joilla vaikeuksia) n=113; 132; 104; 106



Uuden laitteen käyttöönotossa esiintyvät ongelmat ärsyttävät. Useampi kuin joka toinen (58 %) piti niitä vähintään melko hankalina, joskin vain 20 prosenttia erityisen problemaattisina.

VIRITTÄMISEN YHTEYDESSÄ ILMENNEET ONGELMAT
(% niistä, joilla vaikeuksia) n=45; 63; 50; 42; 50



Virittämiseen liittyvistä murheista kysyttiin erikseen. Niitä kokeneista 25 prosenttia oli loppujen lopuksi onnistunut löytämään haluamansa, mutta totesivat asian olleen aivan liian monimutkaista: nappuloita oli pitänyt painella aivan liikaa.

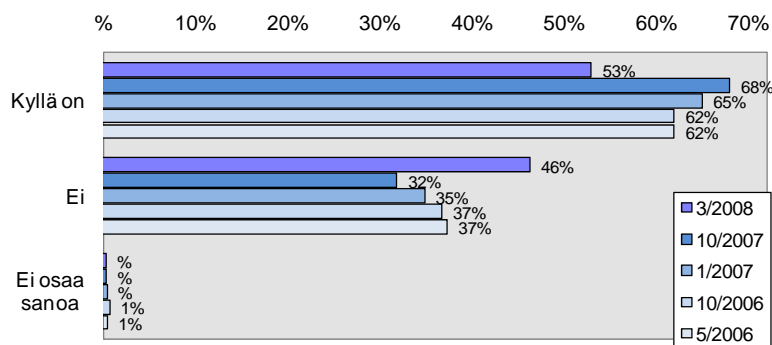
27 prosentilla viritys jäi vaillinaiseksi, ja 12 prosenttia kertoi törmänneensä muihin ongelmiin. Usein kyse on siitä, että kanavapaikat olivat ”hukassa” tai, ettei ohjeita ollut.

Kyseiset ongelmat ovat olleet pienemmän joukon harmina kuin aikaisemmissa selvityksissä. Esim. vielä viime vuoden lokakuussa 31 prosenttia koki virityksen olleen liian monimutkainen toimenpide ja 44 prosenttia kertoi sen jääneen tavalla tai toisella vaillinaiseksi.

Televisionkatselun ongelmat vähentyneet

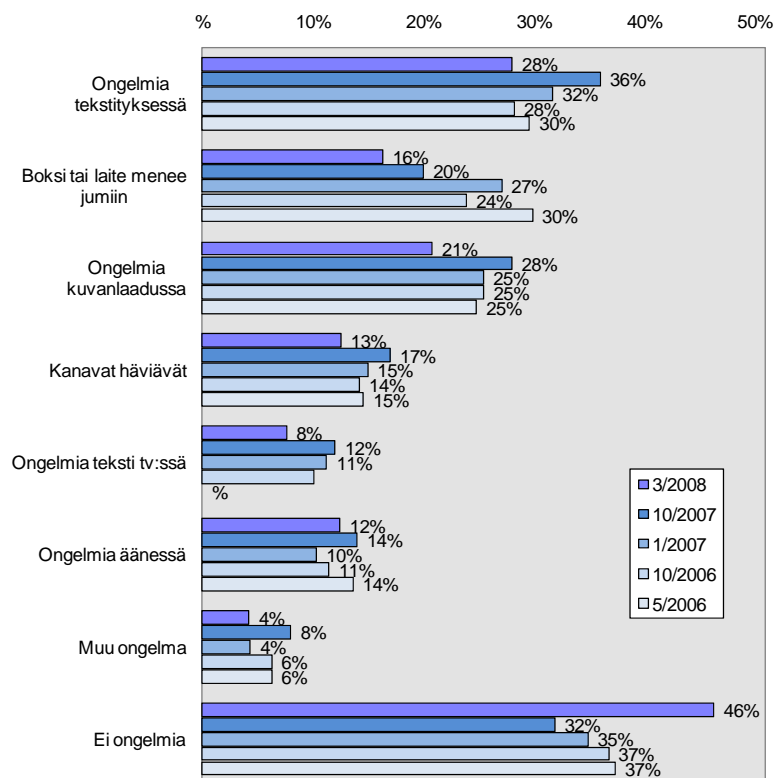
Yhteensä 53 prosentilla digitalouksista on tällä hetkellä jonkinlaisia teknisiä hankaluuksia television katselussa. 46 prosenttia kertoi, ettei niitä ole lainkaan ja vajaa prosentti haastatelluista ei osannut tai halunnut ottaa kantaa asiaan.

ONKO TELEVISIONKATSELUSSA TÄLLÄ HETKELLÄ ONGELMIA
(% niistä, joilla digiboksi/-tv) n=947; 841; 651; 581; 520



Luvut ovat selvästi positiivisemmat kuin edellisissä tutkimuksissa. Vaikka ottaisi huomioon digitelevision yleistymisen, ongelmien voi silti sanoa vähentyneen, sillä kun kuvion prosenttiluvut muuntaa osuuksiksi kaikista vastaajista, havaitsee ongelmia kärsineiden talouksien osuuden pudonneen 57:stä 50 prosenttiin.

TELEVISION KATSELUSSA/KÄYTÖSSÄ
TÄLLÄ HETKELLÄ VAIVAAVAT ONGELMAT
(% niistä, joilla digiboksi/-tv) n=947; 841; 651; 581; 520



Suurimmat hankaluudet liittyvät tällä hetkellä tekstitysmurheisiin, joista kärsii useampi kuin joka neljäs (28 %) digitalous. Kuvanlaatuun liittyvät ongelmat häiritsevät 21 prosenttia kotitalouksista, ja joka kuudennessa boksi tai laite saattaa jumiutua.

Vaikka nämä ovat kolme yleisintä vaikeutta, kukin niistä on häirinnyt nyt pienempää osaa digitalouksia kuin vielä vähän aikaa sitten. Boksen jumiutuminen ja kuvanlaatuun liittyvät ongelmat itse asiassa ovat ongelma pienemmälle osalle digitalouksia kuin kertaakaan aikaisemmin.

Myös kanavan häviäminen ja tekstitelevisioon liittyvät asiat ovat hankalia aiempaa pienemmälle osalle. Ääneen liittyvät kysymykset häiritsevät suhteellisesti ottaen yhtä suurta joukkoa kuin ennenkin.

Yleinen kuvaan liittyvä harmi on sen pysähtyminen ja hajoaminen. Tätä haittaa kuvataan monin eri tavoin: puhutaan mm. pätkimisestä, räpsimisestä, jumittamisesta tai kiinni jäämisestä. Myös pikselöityminen mainittiin tässä yhteydessä.

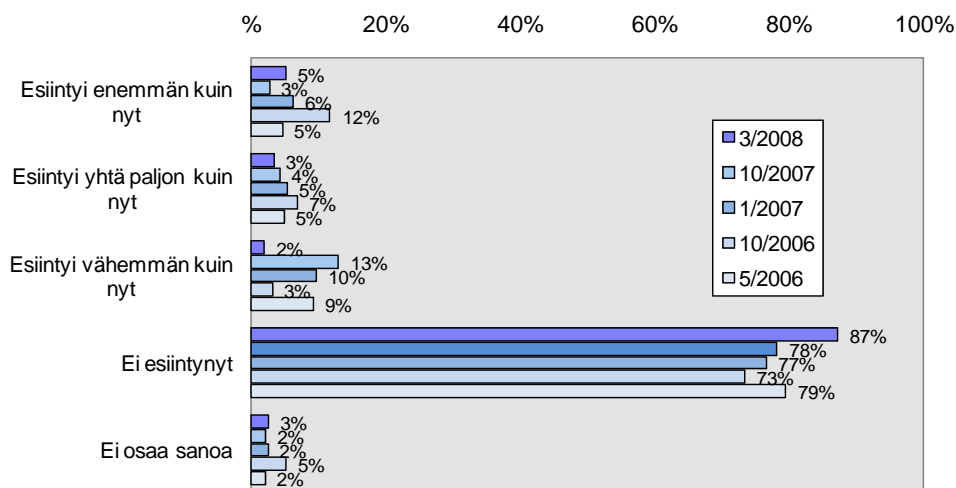
Ajoittainen katoileminen on tyypillisin ääneenkin liittyvä hankaluus. Televisio saattaa myös vaihtaa äänenvoimakkuutta, joillakin kanavilla ääni kuuluu kovemalla kuin toisella tai jää kokonaan kuulumatta. Joillekin synkronointi (tarkemmin sanoen sen puute) aiheuttaa harmia.

Hankaluudet ovat syntyneet pääosin digitelevision hankinnan jälkeen

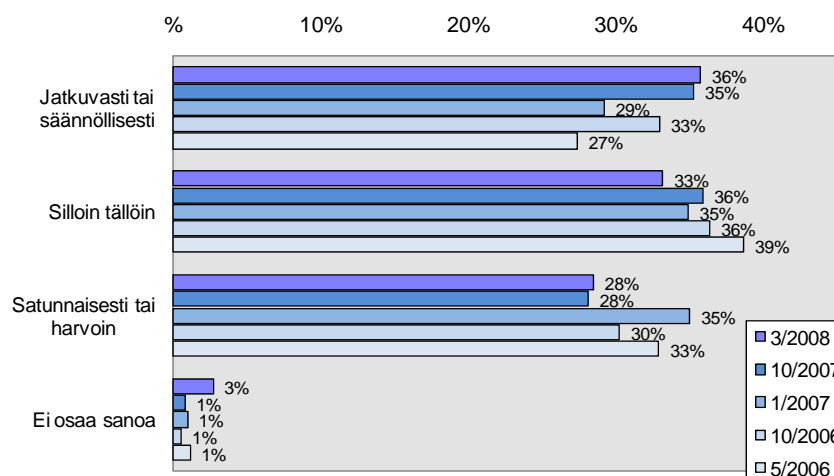
Ne, joita kuvan tämänhetkinen laatu ei tyydytä, saivat vastatakseen aiheesta lisäkysymyksen. Siinä tiedusteltiin havaittujen hankaluuksien mahdollista yhteyttä digisovittimen hankkimiseen.

Peräti 87 prosenttia tästä joukosta totesi, etteivät kyseiset asiat haitanneet aikaisemmin. Viiden prosentin mielestä niitä esiintyi ennen enemmän kuin nyt, ja 13 prosenttia arveli, että kyseisiä ongelmia oli aikaisemmin vähemmän. Kolmen prosentin mukaan digitalisoituminen ei ole muuttanut tilannetta.

KUVANLAATUUN LIITTYVIEN ONGELMIEN ESIINTYMINEN
ENNEN DIGIVASTAANOTTIMEN HANKKIMISTA
(% niistä, joilla ongelmia kuvanlaadussa) n=197; 234; 166; 148; 123



DIGITV:N KATSELUSSA ESIINTYVIEN ONGELMIEN YLEISYYS
(% niistä, joilla jonkinlaisia ongelmia) n=484; 543; 410; 342; 318



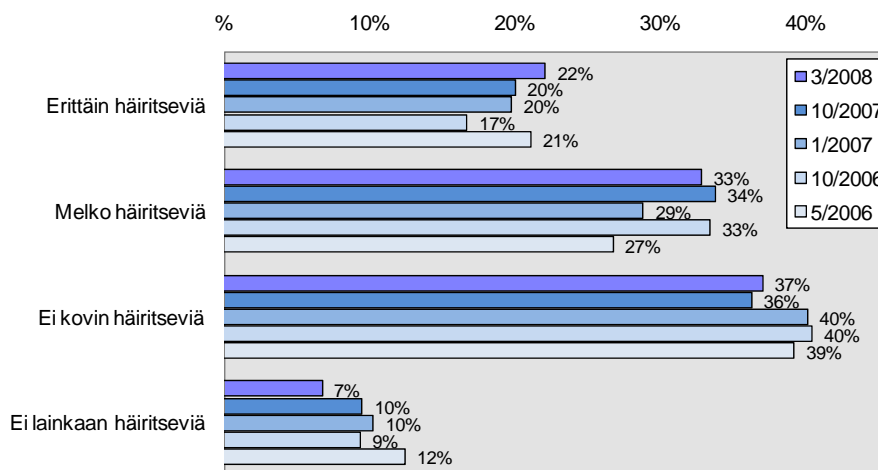
36 prosenttia niistä, joilla on ongelmia digikatselussa, kertoo kohtaavansa niitä jatkuvasti tai säännöllisesti. Käytännössä yhtä monella (33 %) on niitä silloin tällöin, 28 prosentilla satunnaisesti tai harvoin.

Runsa viidennes (22 %) tällaisia hankaluuksia kohdanneista talouksista pitää tilannetta erittäin häiritsevänä. Se on melko häiritsevä joka kolmannessa tällaisessa kotitaloudessa. Vaikeudet ovat siis vähintään melko häiritseviä hieman useammassa kuin joka toisessa (55 %) ongelmia kohdanneessa taloudessa.

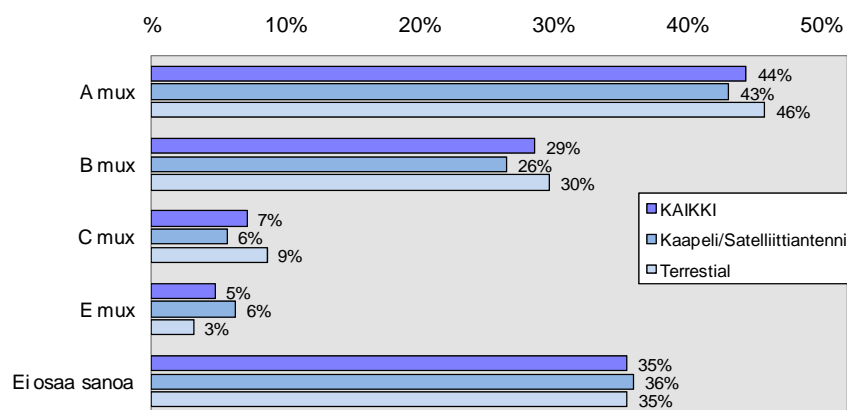
Oheisissa kuvioissa esitetyt prosenttiluvut on laskettu eri kantaluvuista. Digitelevisiona kanssa ongelmia kohdanneiden talouksien absoluuttinen lukumäärä kasvoi viime lokakuuhun asti, mutta on nyt jonkin verran vähentynyt. Sen takia digiongelmiensa häiritsevyyden voi sanoa kokonaisuudessaan jopa hieman vähentyneen Suomessa.

Jos prosenttiluvut suhteutetaan koko vastaajajoukkoon, nähdään, että ongelmat häiritsevät nyt vajaata 27 prosenttia kaikista talouksista, kun puoli vuotta sitten vastaava joukko oli 29 prosenttia. Ero jää tilastollisen virhemarginaalin sisään. Silti voi varovaisesti panna merkille, että nyt asia häiritsee ensi kertaa pienempää joukkoa kuin edellisessä tutkimuksessa.

DIGITV:N KATSELUSSA ESIINTYVIEN ONGELMIEN HÄIRITSEVYYS
(% niistä, joilla jonkinlaisia ongelmia) n=484; 543; 410; 342; 318



ONGELMIEN ESIINTYMINEN ERI KANAVILLA
(% niistä, joilla jonkinlaisia ongelmia) n=491



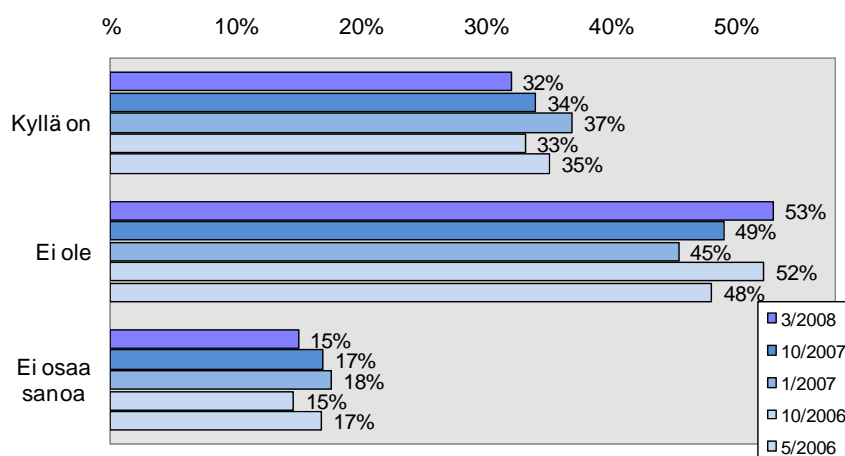
Oheisessa kuvassa on ongelmien esiintyminen eri kanavakokonaisuuksissa. Kanavanippu A mux on aiheuttanut harmia suurimmalle joukolle eli 44 prosentille niistä, jotka ovat kokeneet jonkinlaisia pulmia. Tämä ryhmä vastaa runsasta viidennestä maamme digitalouksista.

Kanavanippu B mux on tuottanut ongelmia 29 prosenttia ongelmiin joutuneista eli noin 15 prosentille talouksista, joissa televisiota katsotaan digitaalisesti. Se, miten ohjelma on vastaanotettu, ei juuri vaikuta vastauksiin.

Päivitykset eivät tuota hankaluuksia

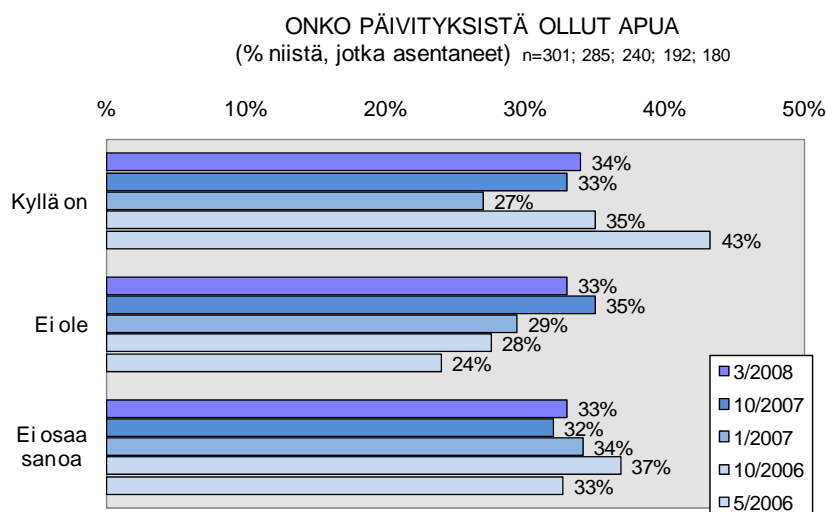
Joka kolmannessa digitaloudessa (32 %) laitteiden ohjelmistoja on päivitetty. Miehet (35 %), 25 - 34-vuotiaat (43 %) sekä satelliittiantennilla (41 %) lähetyksensä vastaanottavat ovat olleet tässä suhteessa keskimääräistä hieman aktiivisempia.

ONKO ASENTANUT OHJELMISTOPÄIVITYKSIÄ
(% niistä, joilla digiboksi/-tv) n=947; 841; 651; 581; 520



Päivitykset ovat tuoneet apua joka kolmanteen (34 %) niitä asentaneista talouksista. Käytännössä yhtä moni (33 %) ei ollut saanut niistä haluamaansa tai ei osannut sanoa (33 %), oliko päivitys auttanut vai ei.

Päivitykset ovat parantaneet laitteen yleistä toimivuutta. Se toimii paremmin ja nopeammin tai kuvan laatu on nyt parempi. Joilla kuilla tekstitystä vaivanneet ongelmat ovat hellittäneet ja palveluita on päivityksen jälkeen ilmaantunut lisää.

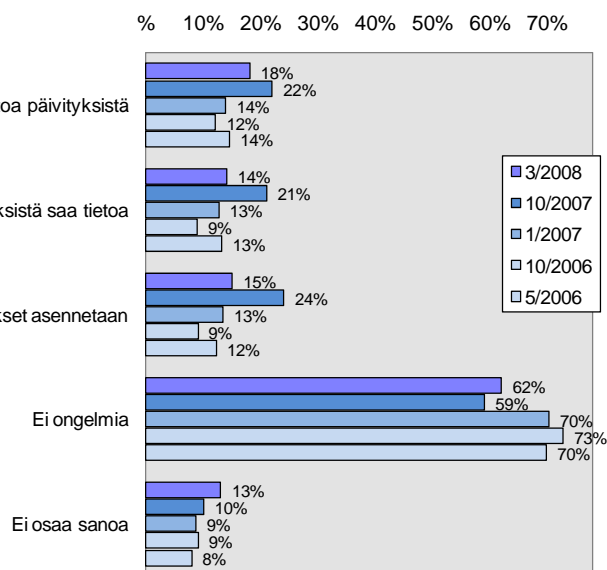


Päivityksiin sinänsä ei liity merkittäviä hankaluuksia. 62 prosenttia totesi kokevansa koko asian ongelmattomaksi.

Vaikka ero edelliseen, lokakuussa 2007 toteutettuun tutkimukseen onkin pieni, silloin havaittu päivitysten ongelmallisuuden selkeä lisääntyminen taisi jäädä hetkelliseksi ilmiöksi. Nyt kaikki tutkitut asiat ovat nimittäin olleet ongelmallisia ainakin suhteellisesti ottaen pienemmälle joukolle kuin silloin.

18 prosenttia ei ollut saanut päivityksiä koskevaa tietoa, 14 prosenttia ei tiennyt, mistä sitä saisi ja 15 prosenttia ei tiennyt miten päivitykset asennetaan. Vielä puoli vuotta sitten yli 20 prosenttia digitalouksista piti kaikkia näitä ongelmia.

OHJELMISTOPÄIVITYKSISTÄ JOHTUVAT ONGELMAT
(% niistä, joilla digiboksi/-tv) n=947; 841; 651; 581; 520

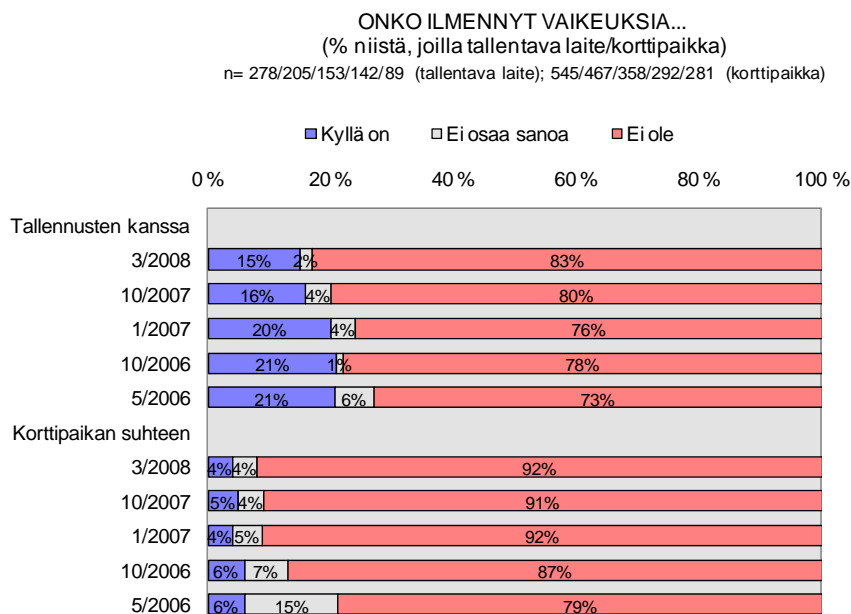


Tallennus aiheuttaa ongelmia useammalla kuin korttipaikat

Tallennukset näyttävät tuottavan digitalouksille edelleen enemmän hankaluuksia kuin korttipaikkaan liittyvät seikat.

15 prosenttia niistä talouksista, joilla on tallentava laite (sellainen on 29 prosentilla kaikista digitalouksista), on kokenut vaikeuksia yrittäessään tallentaa ohjelmia.

Ei tallentanut ollenkaan, tallennus jäänyt vajaaksi, pari tallennusta jäänyt tekemättä kokonaan, ei osaa käyttää, siinä esimerkkejä koetuista ongelmista.



Korttipaikka aiheuttaa hankaluuksia vain neljälle prosentille niistä talouksista, joilla on kyseinen laite (58 prosentilla kaikista digitalouksista on korttipaikalla varustettu laite).

Seuraavassa esimerkkejä korttipaikan aiheuttamista ongelmatilanteista: ei lukenut korttia ollenkaan, ei toiminut, ei toimi kunnolla, välillä ainoastaan puolet kuvasta näkyy, pätki lähetykset, tekstitysongelmia.

Valtaenemmistö kummastakaan ryhmästä ei kuitenkaan ole kohdannut vaikeuksia. Nauhoitukset sujuvat hyvin 83 prosentissa niistä talouksista, joilla on tallentava laite. Peräti 92 tapauksessa sadasta korttipaikan sisältävä laite ei ole aiheuttanut problemaattisia tilanteita.

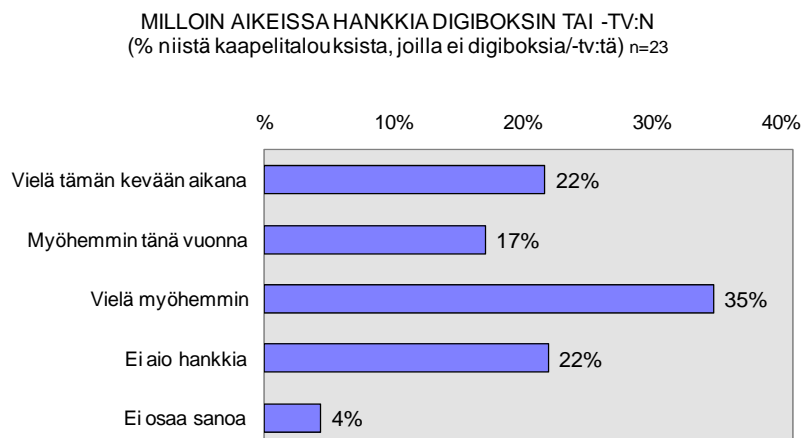
Vaikka eri tutkimuskerroilla saavutettujen tulosten väliset erot ovat pienet, näyttää siltä, että pikku hiljaa ongelmia kohtaamattomien talouksien osuus on kasvanut.

Varsinkin korttipaikkaa koskeva tietoisuus on lisääntynyt. Vielä toukokuussa 2006 viisitoista prosenttia sellaisista talouksista, joilla kyseisenlainen laite oli, ei tiennyt, onko heillä ollut korttipaikasta johtuvia vaikeuksia. Nyt vain neljä prosenttia vastaavasta ryhmästä on tästä asiasta tietämätön.

Enemmistö digitelevision ulkopuolella olevista aikoo liittyä vasta myöhemmin

Vaikka siirtyminen digitaaliseen televisioon näkyy tässäkin tutkimuksessa selvänä hyppäyksenä digitalouksien määrässä, aivan kaikki eivät ole vieläkään hankkineet digiteleviä. Enemmistö digitalisoitumiselta vielä tähän asti ”välttyneistä” ei aio pitää kiirettä hankinnalla.

Tuoreeseen tutkimukseen osallistuneista 95 prosenttia kertoi omistavansa digitelevision. Lokakuussa 2007 vastaava joukko oli 85 ja saman vuoden tammikuussa 65 prosentin suuruinen. Lokakuussa 2006 samaan ryhmään kuului 58 ja toukokuussa 52 prosenttia.



Joka viides (22 %) tällä hetkellä digitelevision ulkopuolella olevista kaapelitalouksista aikoo hankkia laitteen vielä tämän kevään aikana, 17 prosenttia myöhemmin tämän vuoden aikana. Runsas kolmannes (35 %) aikoo lykätä laitteen hankinnan vielä myöhäisemmäksi ja 22 prosenttia uhkaa, ettei tee sitä lainkaan.

Miksi kaikilla ei ole vielä digisovitinta? Tätä asiaa tiedusteltiin omassa kysymyksessään, ja vastauksen voi kiteyttää sanomalla, ettei ole tarvetta.

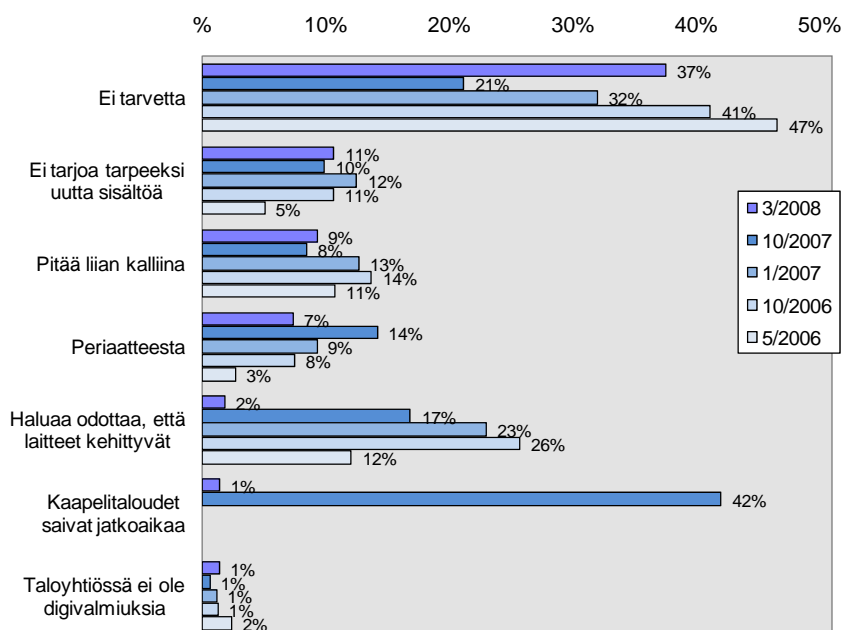
37 prosenttia totesi, ettei koe tällä hetkellä mitään tarvetta hankkia sovitinta. Joka kymmenennen (11 %) mielestä digitaalinen televisio ei tarjoa tarpeeksi uutta sisältöä. Melkein yhtä moni (9 %) pitää laitteiden hintaa liian kalliina.

Seitsemän prosenttia ei lähde mukaan periaatteesta. Nyt vain kaksi prosenttia jää odottamaan laitteiden kehittymistä.

Kulunut puoli vuotta ja siihen sijoittunut kaapelitalouksien jatkoajan loppuminen muutti vastauksia aika tavalla.

Laitteiden kehittymisen valinneiden osuus putosi 15:llä ja niitä tarpeettomana pitävien vastaavasti kasvoi 16 prosenttiyksiköllä. Periaatteellisiin syihin vedonneita löytyi nyt suhteellisesti ottaen puolet vähemmän kuin lokakuussa 2007.

MIKSI EI OLE HANKKINUT DIGIBOKSIA TAI -TV:TÄ
(% niistä, joilla ei digiboksia/-tv:tä) n=54; 159; 344; 416; 480



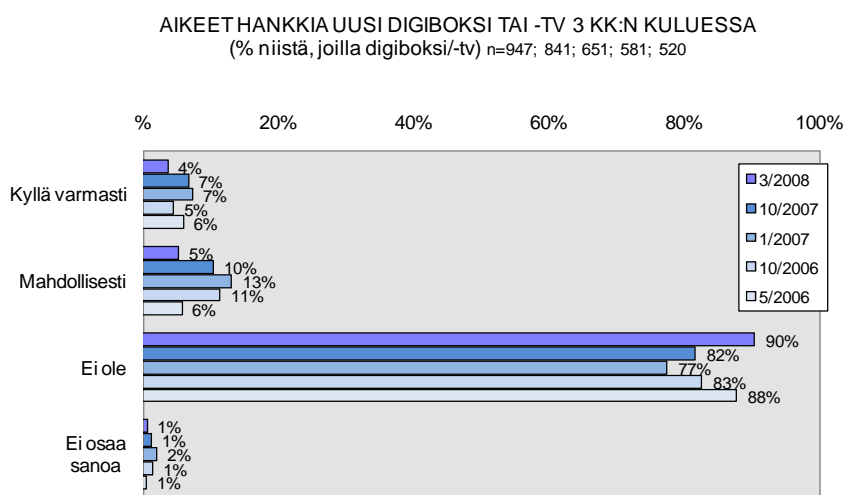
Kun digitelevisio on nyt toiminnassa käytännössä melkein koko maassa, voidaan tämän kysymyksen perusteella arvioida, kuinka suuri osa suomalaisista loppujen lopuksi hylkää digitelevisiön periaatteellisista syistä. Heitä ei löydy edes puolta prosenttia,

Laitteiden uusimisessa ei pidetä kiirettä

Suurimmalla osalla (48 %) digitalouksista on käytössään yksi sovitin. 35 prosentissa niitä löytyy kaksi, seitsemässätoista kolme tai enemmän.

Joka toinen (51 %) tutkimukseen osallistunut talous oli hankkinut uuden laitteen kuluneen puolen vuoden aikana, noin joka viides (21 %) kuluneen vuoden kuluessa ja 27 prosenttia aikaisemmin.

Kovin monella ei ole aikeita uusia digilaitteitaan ainakaan kovin nopeasti. Varmasti niin aikoo tehdä neljä sadasta. Viisi prosenttia pitää sitä mahdollisena. Yhdeksän kymmenestä digitaloudesta kuitenkin tyytyy hankkiimiinsa välineisiin ainakin seuraavat kolme kuukautta.



LOMAKE

Sukupuoli

- 1 Nainen
- 2 Mies

Ikä

___ vuotta

<K0> Mikä seuraavista on taloutenne televisiolähetysten vastaanottotapa?

LUETTELE 1-3

- 1 Kaapeli
- 2 Satelliittiantenni
- 3 Perinteinen antenni ("harava-antenni")
- 4 Muu, mikä? _____
- 5 Ei osaa sanoa

<K1A> Onko taloudessanne digisovitin (digi-boksi tai digi-tv)?

- 1 Kyllä, erillinen digiboksi
- 2 Kyllä, digi-tv
- 3 Ei ole
- 4 Ei osaa sanoa

JOS TALOUDESSA DIGIBOKSI TAI DIGI-TV (vaihtoehto 1 -2 kysymyksessä 1a)

<K6> Kuinka monta digiboksia tai digitelevisiota taloudessanne on?

- 1 Yksi
- 2 Kaksi
- 3 Kolme
- 4 Neljä
- 5 Viisi tai enemmän
- 6 Ei osaa sanoa

Seuraavat kysymykset koskevat taloutenne viimeksi hankittua digisovitinta/-tv:tä

<K2AAA> Koska tämä kyseinen laite on hankittu?

LUETTELE TARVITTAESSA 1-4

- 1 Kuluneen kolmen kuukauden aikana
- 2 Kuluneen puolen vuoden aikana
- 3 Kuluneen vuoden aikana vai...
- 4 Aikaisemmin
- 5 Ei osaa sanoa

<K1B> Onko kyseessä...

LUETTELE 1-2

- 1 Tallentava laite
- 2 Korttipaikan sisältävä laite
- 3 Ei kumpikaan edellisistä
- 4 Ei osaa sanoa

JOS TALLENTAVA LAITE

<K1C> Onko tallennustoiminnon suhteen tällä hetkellä vaikeuksia? JOS KYLLÄ, minkälaisia?

AVOIN, ESIKOODIT

EI LUETELLA

- 1 Ei tallentanut ollenkaan
- 2 Tallennus jäänyt vajaaksi
- 3 Ohjelmaoppaasta ei pääse suoraan tallentamaan
- 4 Tallenteessa ongelmia tekstityksessä
- 5 Muu ongelma, mikä? _____
- 6 Ei ole ollut ongelmia
- 7 Ei osaa sanoa

JOS ON KORTTIPAIKKA (vaihtoehto 2 kysymyksessä 1b)

<K1D> Onko korttipaikan suhteen tällä hetkellä vaikeuksia?

- 1 Kyllä on, minkälaisia? _____
- 2 Ei ole
- 3 Ei osaa sanoa,

<K2A> Oliko laitteen käyttöönoton yhteydessä vaikeuksia...?

LUETTELE 1-4

- 1 Kanavien virittämisessä
- 2 Eri laitteiden kytkemisessä toisiinsa (kerro tarvittaessa laitteet kuten tv, nauhuri tai dvd, dibiboksi jne.)
- 3 Muissa asioissa, missä? _____
- 4 Ei ollut vaikeuksia
- 5 Ei osaa sanoa

<K2AA> Kuinka hankalina piditte näitä käyttöönottoon liittyviä vaikeuksia?

LUETTELE 1-4

- 1 Todella hankala
- 2 Melko hankala
- 3 Ei kovinkaan hankala
- 4 Ei lainkaan hankala
- 5 Ei osaa sanoa

JOS VAIKEUKSIA KANAVIEN VIRITTÄMISESSÄ (vaihtoehto 1 kysymyksessä 2a)

<K2B> Oliko kanavien virittämisessä seuraavia vaikeuksia?

LUETTELE 1-3

- 1 Viritys onnistui, mutta oli monimutkaista eli jouduitte painelemaan liikaa nappuloita,
- 2 Viritys ei täysin onnistunut , miksi? _____
- 3 Joitakin muita ongelmia, mitä? _____
- 4 Ei osaa sanoa

<K3A> Oletteko asentanut tai onko teillä asennettu ohjelmistopäivityksiä?

- 1 Kyllä on
- 2 Ei ole
- 3 Ei osaa sanoa

JOS ON ASENETTU PÄIVITYKSIÄ (vaihtoehto 1 kysymyksessä 3a)
<K3B> Onko päivityksistä ollut apua? JOS KYLLÄ, miten?

AVOIN, ESIKOODIT
 EI LUETELLA

- 1 Tekstitys on parantunut
- 2 Kanavien tallennus on helpottunut
- 3 Palveluita on tullut lisää
- 4 Toimivuus on parantunut muuten, miten? _____
- 5 Ei ole
- 6 Ei osaa sanoa

<K2C> Onko Teillä seuraavia digisovittimen ohjelmistopäivityksestä johtuvia ongelmia tällä hetkellä?

LUETTELE 1-4

- 1 Ette ole saanut tietoa päivityksistä
- 2 Ette tiedä, mistä päivityksistä saa tietoa
- 3 Ette tiedä, miten päivitykset asennetaan
- 4 Ei mitään edellisistä
- 5 Ei osaa sanoa

<K4> Onko tv:n katselussa tai käytössä tällä hetkellä seuraavia ongelmia? Sanokaa KYLLÄ kaikkien kyseeseen tulevien kohdalla.

- 1 Ongelmia tekstityksessä
- 2 Ongelmia äänessä (jatko kys.)
- 3 Kanavat häviävät,
- 4 Ongelmia kuvanlaadussa (jatko kys.)
- 5 Boksi tai laite menee jumiin
- 6 Ongelmia teksti tv:ssä
- 7 Muu, mikä? _____
- 8 Ei ongelmia
- 9 Ei osaa sanoa

JOS ONGELMIA ÄÄNESSÄ

Minkälaisia ongelmia Teillä on ollut äänenlaadun kanssa?

AVOIN VASTAUS _____

JOS ONGELMIA KUVANLAADUSSA

<K4A4> Esiintyikö televisionne kuvanlaadussa vastaavanlaisia ongelmia jo ennen kuin hankitte digivastaanottimen?

- 1 Kyllä, enemmän
- 2 Kyllä, yhtä paljon
- 3 Kyllä, mutta vähemmän
- 4 Ei esiintynyt
- 5 Ei osaa sanoa

Minkälaisia ongelmia Teillä on ollut kuvanlaadun kanssa?

AVOIN VASTAUS _____

Jos jotain ongelmia ylipäättänsä

<K4A> Jos ajatellaan mainitseminen ongelmia tv:n katselussa yleensä niin kuinka häiritseviä nämä ongelmat ovat?

LUETTELE 1-4. TARKOITETAAN ONGELMIA KOKONAISUUDESSAAN

- 1 Erittäin häiritseviä
- 2 Melko häiritseviä
- 3 Ei kovin häiritseviä
- 4 Ei lainkaan häiritseviä
- 5 Ei osaa sanoa

<K4B> Kuinka usein ongelmia esiintyy?

LUETTELE 1-3

- 1 Jatkuvasti tai säännöllisesti
- 2 Silloin tällöin
- 3 Satunnaisesti tai harvoin
- 4 Ei osaa sanoa

<K4C> Millä kanavilla ongelmia on?

- 1 Yle TV1
- 2 Yle TV2
- 3 Yle Teema
- 4 Yle TV1+
- 5 Yle FST 5
- 6 MTV3
- 7 MTV3 MAX
- 8 Nelonen
- 9 JIM
- 10 Subtv
- 11 Subtv Juniori/Subtv Leffa
- 11 Urheilukanava
- 12 Urheilu+ kanava
- 13 The Voice
- 14 Disney Channel
- 15 Digiviihde
- 16 IskelmäTV Harju & Pöntinen
- 17 Iskelmä
- 18 Klubi.tv
- 19 Turku TV
- 20 Discovery Channel
- 21 Eurosport
- 22 KinoTV
- 23 MTV3 Fakta
- 24 Music Television MTV
- 25 Nickelodeon
- 26 SVT Europa
- 27 Muu, mikä? _____
- 28 Ei osaa sanoa

K4C14 Ovatko ongelmat olleet...?

- 1 Taloyhtiön verkosta johtuvia
- 2 Maksukortista johtuvia (ns. 1 kortin periaate)
- 3 Jotain muuta, mitä? _____
- 4 Ei osaa sanoa

<K5> Minkä yleisarvosanan antaisitte digiboksin tai digitv:n käytettävyydestä omien kokemusten perusteella? Arvioikaa asiaa asteikolla 1 - 5, missä 1 tarkoittaa heikkoa, 5 erinomaista ja muut luvut näiden ääripäiden väliin jääviä mielipiteitä.

- 1 Heikko
- 2
- 3
- 4
- 5 Erinomainen
- 6 Ei osaa sanoa

<K7> Oletteko aikeissa hankkia (uuden) digiboksin tai digi-tv:n seuraavien 3 kuukauden kuluessa?

LUETTELE 1-3

- 1 Kyllä varmasti
- 2 Mahdollisesti
- 3 Ei ole
- 4 Ei osaa sanoa

JOS TALOUDESSA EI OLE DIGIBOKSIA TAI DIGI-TV:TÄ (vaihtoehto 2 kysymyksessä 1a)

<K8> Mikä seuraavista on tärkein syy sille, että ette ole hankkinut digiboksia tai digitelevisiota?

LUETTELE 1-7

- 1 Pidätte niitä liian kalliina
- 2 Haluatte odottaa että laitteet kehittyvät
- 3 Digi-tv ei tarjoa tarpeeksi uutta sisältöä
- 4 Taloyhtiössä ei ole digivalmiuksia
- 5 Periaatteesta
- 6 Teillä ei ole tarvetta
- 7 Muu peruste, mikä? _____
- 8 Ei erityistä syytä
- 9 Ei osaa sanoa

JOS EI TARVETTA

<K8B> Miksi ette koe tarvetta digiboksin tai digitelevision hankintaan?

AVOIN VASTAUS _____

<K9> Koska aioitte hankkia digiboksin tai digi-tv:n?

LUETTELE TARVITTAESSA 1-4

- 1 Vielä tämän kevään aikana
- 2 Myöhemmän tänä vuonna vai...
- 3 Vielä myöhemmin
- 4 Ei aio hankkia
- 5 Ei osaa sanoa

Lopuksi kysyisin vielä muutamia taustatietoja aineiston tilastollista käsittelyä varten.

<T1> Mikä on koulutuksenne?

- 1 Peruskoulun ala-aste, kansakoulu
- 2 Peruskoulun yläaste, keskikoulu
- 3 Ammatillinen perustutkinto, ammattikoulu
- 4 Ylioppilas
- 5 Opistoasteen ammatillinen tutkinto
- 6 Ylempi opistoasteen tutkinto, ammattikorkeakoulututkinto, alempi yliopiston tai korkeakoulun akateeminen tutkinto
- 7 Yliopiston ja korkeakoulun ylempi akateeminen tutkinto tai enemmän
- 8 Ei osaa sanoa

<T2> Mihin seuraavista ammattiryhmistä Te itse kuulutte?

LUETTELE VAIHTOEHDOT 1 - 9

- 1 Työntekijä
- 2 Alempi toimihenkilö
- 3 Ylempi toimihenkilö
- 4 Johtavassa asemassa toisen palveluksessa
- 5 Yrittäjä/ ammatin harjoittaja, muu työnantaja
- 6 Maatalousyrittäjä
- 7 Koululainen, opiskelija
- 8 Kotiäiti tai koti-isä
- 9 Eläkeläinen
- 10 Muu

<T3> Mihin elämänvaiheeseen kuulutte?

LUETTELE 1-5

- 1 Asutte kotona vanhempien luona
- 2 Asutte yksin
- 3 Asutte kaksin puolison kanssa
- 4 Asutte puolison ja lasten kanssa
- 5 Olette yksinhuoltaja
- 6 Muu
- 7 Ei halua sanoa

JOS LAPSIA

<T3B> Kuinka monta alle 18-vuotiasta henkilöä taloudessanne asuu? Te itse mukaanlukien.

___ kpl.

<T4> Mihin luettelemistani tuloluokista taloutenne kuuluu, kun kaikkien perheenjäsenten vuositulot lasketaan yhteen veroja vähentämättä?

- 1 Alle 10 000 euroa (Alle 59 457 mk) 1
- 2 10 000 - 15 000 euroa
- 3 15 001 - 20 000 euroa
- 4 20 001 - 25 000 euroa
- 5 25 001 - 30 000 euroa
- 6 30 001 - 35 000 euroa
- 7 35 001 - 40 000 euroa
- 8 40 001 - 45 000 euroa
- 9 45 001 - 50 000 euroa
- 10 50 001 - 55 000 euroa
- 11 55 001 - 85 000 euroa
- 12 Yli 85 000 euroa

K10A> Onko taloudessanne tietokone?

- 1 Kyllä
- 2 Ei
- 3 Ei osaa sanoa

JOS ON TIETOKONE

<K10B> Entä onko taloudessanne Internet-yhteys

- 1 Kyllä
- 2 Ei
- 3 Ei osaa sanoa

JOS ON INTERNET

<K11> Miten taloutenne kytkeytyy Internetiin kotonanne?

LUETTELE TARVITTAESSA 1-4

- 1 Tavallista puhelinliittymää käyttävän puhelinmodeemin välityksellä
- 2 ISDN-liittymän välityksellä
- 3 Laajakaistan (ADSL, kaapelimodeemi) välityksellä
- 4 Muuten
- 5 Ei osaa sanoa

<K12> Mikä on asuinmuotonne? LUETTELE TARVITTAESSA 1-4

- 1 Omakotitalo
- 2 Rivi- tai paritalo
- 3 Kerrostalo
- 4 Muu
- 5 Ei osaa sanoa